



# Visieschets Diepsmeerpolder en Geestmerweide

projectteam Recreatieschap Geestmerambacht  
Visieschets versie 2.1 | 18 september 2023

VASTGESTELD VERGADERING AB 14 NOVEMBER 2023



# Colofon



Opgesteld door:

Projectteam Recreatieschap Geestmerambacht

Moira Faber | Programmamanager

Jan van der Meij | Projectleider

Joeri Stork | Planoloog

Timo Cents | Landschapsarchitect

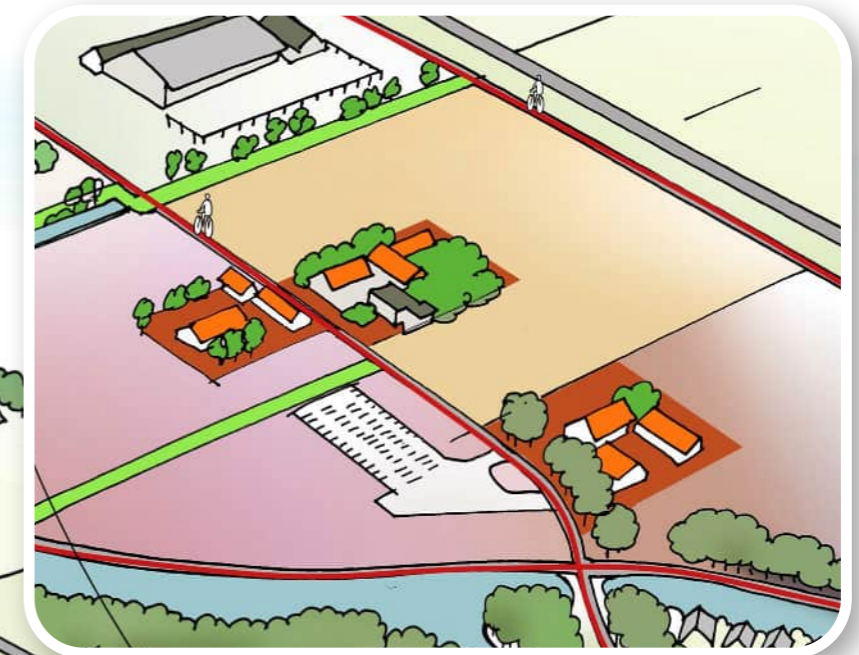
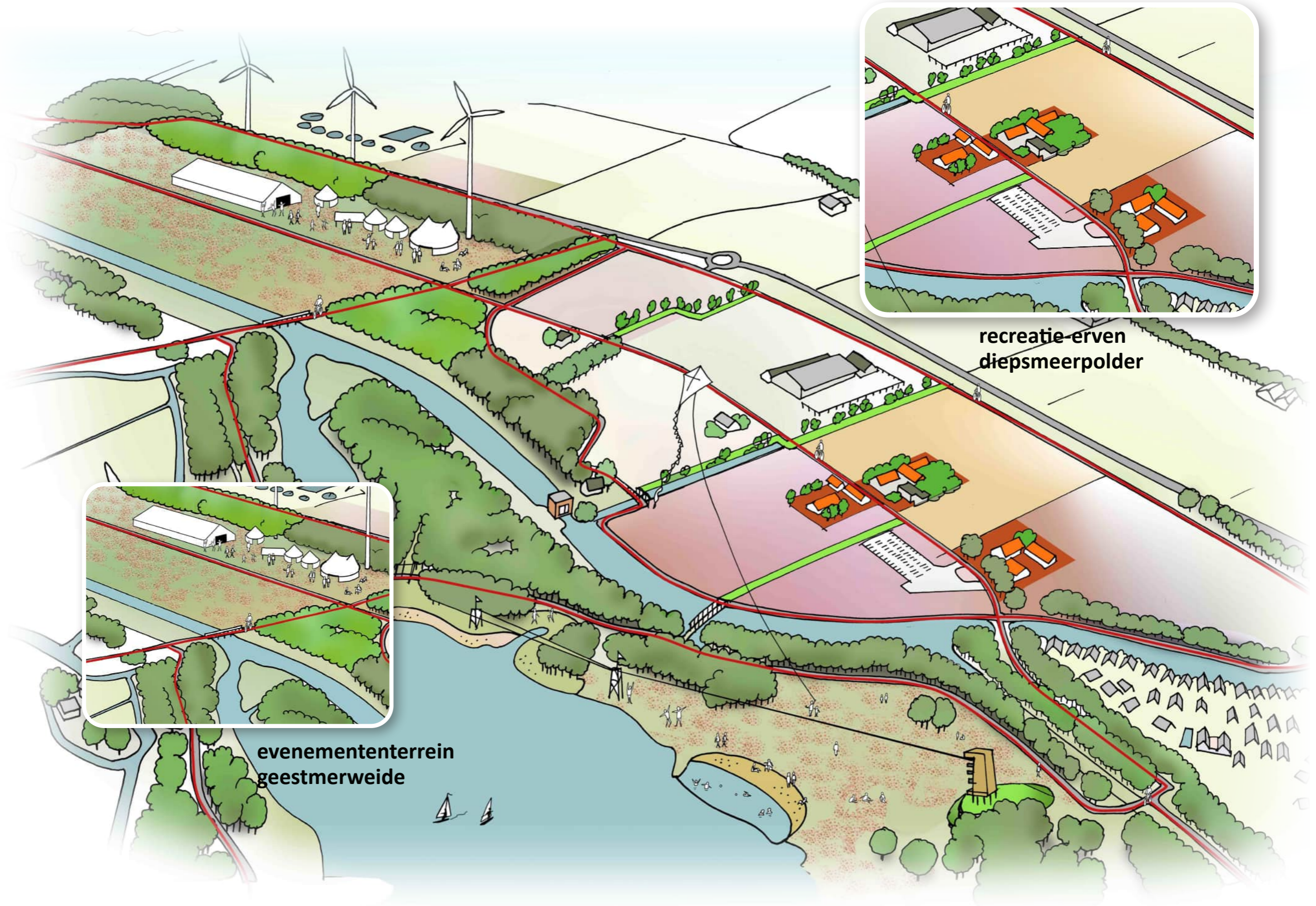
Datum: 18 september 2023

Versie CONCEPT V2.1

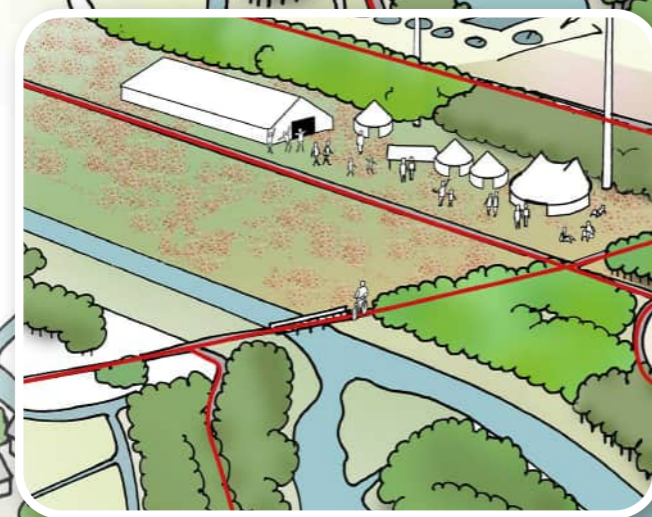
# Inhoud

- 1. Inleiding**
- 2. Van Visie 2030 naar Visieschets Wagenweg**
- 3. Visieschets**
- 4. Diepsmeerpolder**
- 5. Geestmerweide**

# Impressie toekomstige situatie uit: visie 2030



recreatie-erven  
diepsmeerpolder



evenemententerrein  
geestmerweide

## Uitvoeringsplan Visie Geestmerambacht 2030

# Diepsmeerpolder & Geestmerweide

*Het recreatieschap Geestmerambacht werkt aan vernieuwing en ontwikkeling van het recreatie- en natuurgebied. Het Geestmerambacht is samen met De Groene Loper en Park van Luna 544 hectare groot en wordt onderling meer verbonden als parkenlint en veelzijdiger en aantrekkelijker gemaakt voor de inwoners van de steden en dorpen rondom.*

*Het recreatieschap wil het landschap mooier maken, met meer verscheidenheid in natuur en betere ecologische verbindingen. In sommige gebieden kunnen bezoekers de natuurontwikkeling van dichtbij meemaken en in andere gebieden wordt juist meer rust gecreëerd. Op een aantal strategische plekken komt ruimte voor extra recreatieve activiteiten. Dit is vastgelegd in een visie 2030 en een uitvoeringplan.*

*Aan de noordzijde van het Geestmerambacht ligt de Wagenweg, een recreatieve ontwikkelzone met een groot evenemententerrein 'Geestmerweide' en diverse voorzieningen voor sport en spel. Voor dit gebied is deze Visieschets opgesteld, als uitwerking van de visie 2030. Geestmerweide wordt beter ingericht voor diverse evenementen, met inpassing van natuur- en waterdoelen. Naast het evenemententerrein ligt de 'Diepsmeerpolder', als laagte in het landschap te herkennen en een bijzondere landschappelijke structuur. De contour van het voormalig meer wordt landschappelijk versterkt en diverse locaties 'binnen' het meer worden verder ontwikkeld op de thema's recreatie, sport, spel, zorg en voeding. De mogelijkheden voor paden en routes worden uitgebreid.*

# Bestaande situatie



# 1. Inleiding

## Visie Geestmerambacht

Het recreatieschap heeft in januari 2021 een visie vastgesteld voor de verdere ontwikkeling van het recreatie- en natuurgebied Geestmerambacht. In de visie zijn doelen vastgesteld om de kwaliteit van de natuurgebieden en recreatiegebieden in samenhang te verhogen.

De visie geeft daaraan richting aan de hand van vijf hoofddambities:

1. natuurwaarden verder versterken (meer biodiversiteit) en beleefbaar maken,
2. recreatieve en toeristische voorzieningen vernieuwen en uitbreiden,
3. bereikbaarheid (entrees) en wandel-, fiets en kanoverbindingen verbeteren,
4. betrokkenheid verbreden (samenwerking en eigenaarschap),
5. identiteit en naamsbekendheid van het gebied versterken.

Een exacte omvang in verandering of toename van functies, accommodaties of hectaren geeft de visie niet. Dit wordt per ontwikkeling uitgewerkt in projectplannen.

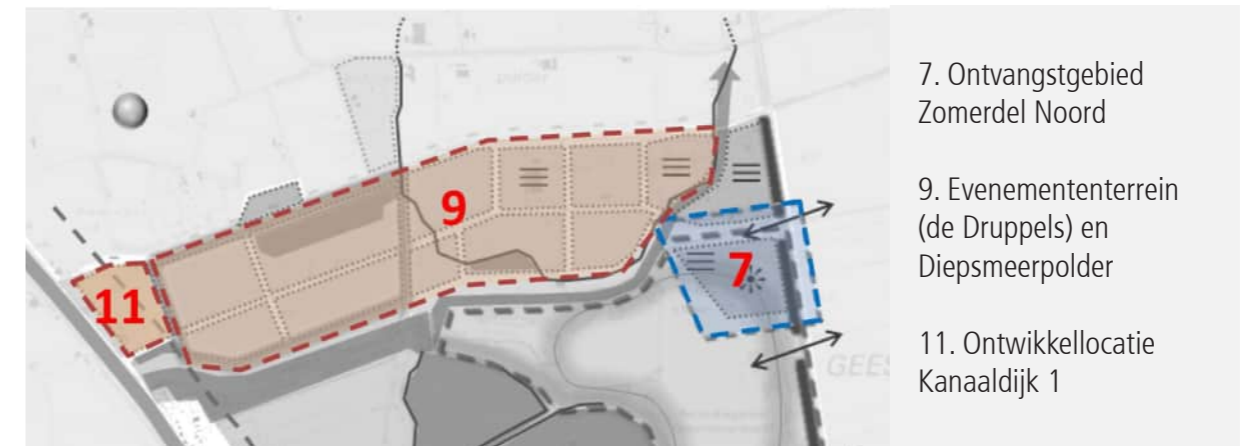
## Vier stappen

Van visievorming tot realisatie worden vier stappen onderscheiden:

- Visie Geestmerambacht 2030 (januari 2021),
- Uitvoeringsplan ( juni 2022) met een beschrijving van (14) projectplannen,
- Visieschetsen voor gebiedsuitwerkingen,
- Programma van Eisen voor de uit te geven percelen en definitief ontwerp openbare terreinen.

## Recreatieve ontwikkelzone Wagenweg (diepsmeerpolder en geestmerweide)

Voorliggende Visieschets voor het gebied Wagenweg (projectplan 9, zie kaart hiernaast) is een gebiedsuitwerking van de Visie 2030 en het Uitvoeringsplan. Het omvat het gehele noordelijk deel van het Geestmerambacht, vanaf Molengroet tot het Noord-Hollands Kanaal. In de visie is een verdere opwaardering van de Wagenweg als samenhangende, recreatieve ontwikkelzone vastgesteld.



Werkkaart Uitvoeringsplan voor deze visieschets

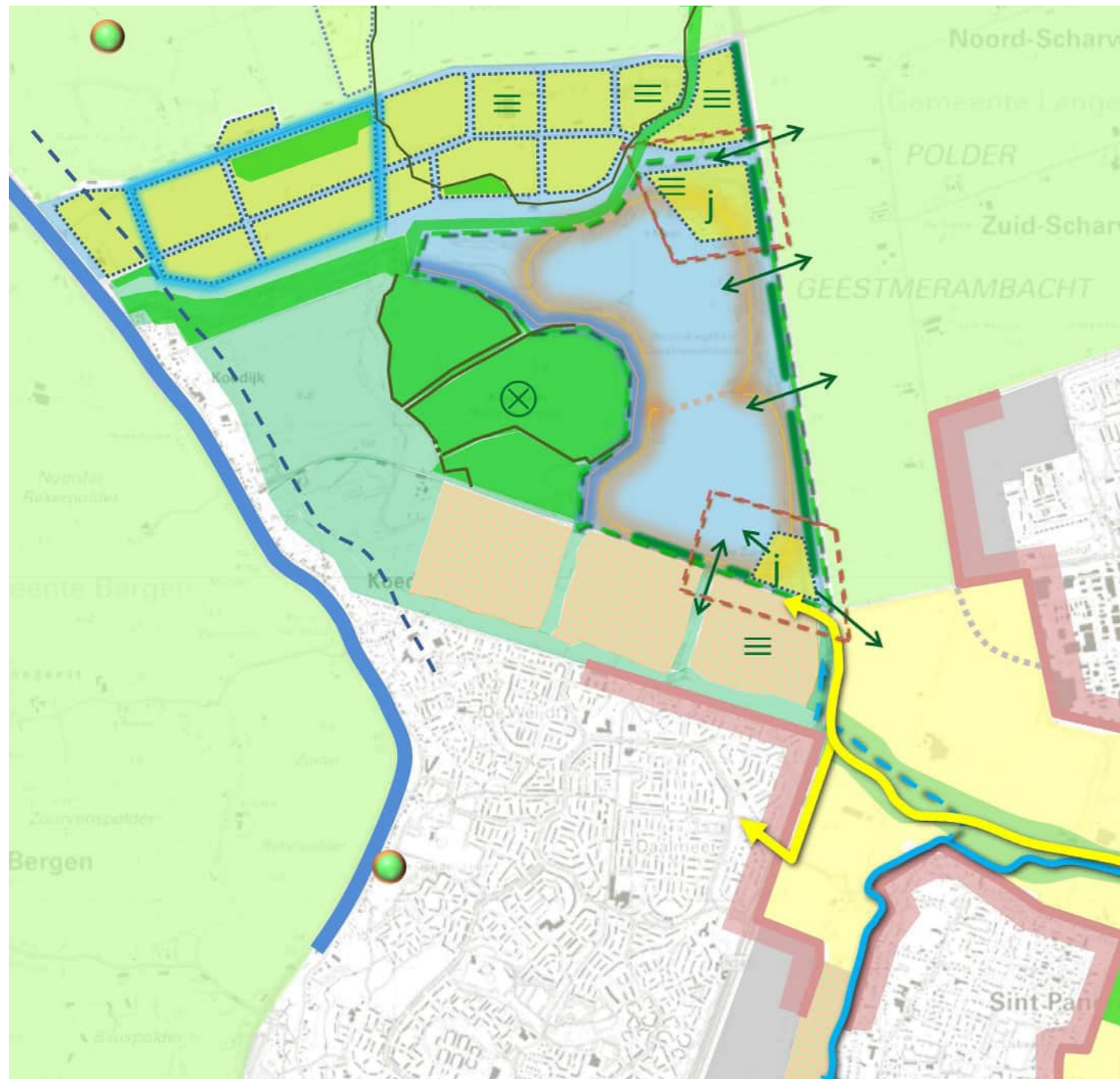
## Samenhang




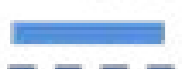
De Visieschets verbeeldt de samenhang in een vernieuwde landschappelijke inrichting met natuurzones, zichtbaar maken van cultuurhistorie, mogelijkheden voor meer routes en voor diverse recreatiedoelen. De kernwoorden daarbij zijn natuur en landschap, recreatief-ecologisch grid, buitensport, toerisme, spelen, waterplezier, avontuur, festivals, nutstuinen, zorg en hernieuwbare energie. Bij elke ontwikkeling wordt de biodiversiteit geborgd en verbeterd.

## Gesprekken

De herinrichting van het gebied is voor een deel mogelijk binnen de regels van het geldende bestemmingsplan. Voor een aantal specifieke ontwikkelingen is een aanvraag omgevingsvergunning nodig. Dit zal in een aparte Ruimtelijke Onderbouwing nader worden beschreven. Deze Visieschets is - voorafgaand aan de Ruimtelijke Onderbouwing - bedoeld om met bestuurders en belanghebbenden in gesprek te gaan en een integraal beeld te scheppen waar het recreatieschap naar wil toewerken. De Visieschets is tevens een basis voor vrijblijvende eerste gesprekken met eventuele marktpartijen. Daarbij vormt de Visieschets ook een kader dat moet bijdragen aan het genereren van meer of extra pachtinkomsten.







## Visie Parkenlint I Basiskaart



-  Entreegebied: gebiedspoort + publiekvoorzieningen
-  Kamers van activiteiten
-  Piekwaterberging
-  NNN-gebied: ecologische waarden verhogen \ + afspraken compensatie
-  Leesbaar gebied: Diepsmeerpolder, WF Omringdijk, molen, zichtlijnen (relatie met omgeving)

## Visie Parkenlint I Belevingen



-  Uniek
-  Activiteiten plus
-  Uitdagingen
-  Samen
-  Natuur opgeschaald
-  Zoekgebieden Regionale Energie Strategie

## 2. Van Visie Geestmerambacht 2030 naar Visieschets

*De Visieschets gaat voor de ontwikkeling van het gebied Wagenweg uit van de eigen identiteit en sfeer van de twee deelgebieden Diepsmeerpolder en Geestmerweide. Beide delen worden visueel gescheiden door een boomrijke doorlopende groene zone die de bestaande gebieden van het Natuurnetwerk Nederland (NNN) verbindt. In de groene zone komen boomweides die ook te gebruiken zijn voor kampeerders tijdens festivals. De groene zone wordt omzoomd met struweelranden. Door de zone heen is ruimte voor verbindingen voor diverse parcoursen.*

*De Visieschets is een uitwerking van de Visie 2030 en dient als kader om te sturen op allerlei deelontwikkelingen. De Visieschets geeft uitwerking aan de hoofdambities en de kaarten uit de visie 2030.*

### Visiekaart

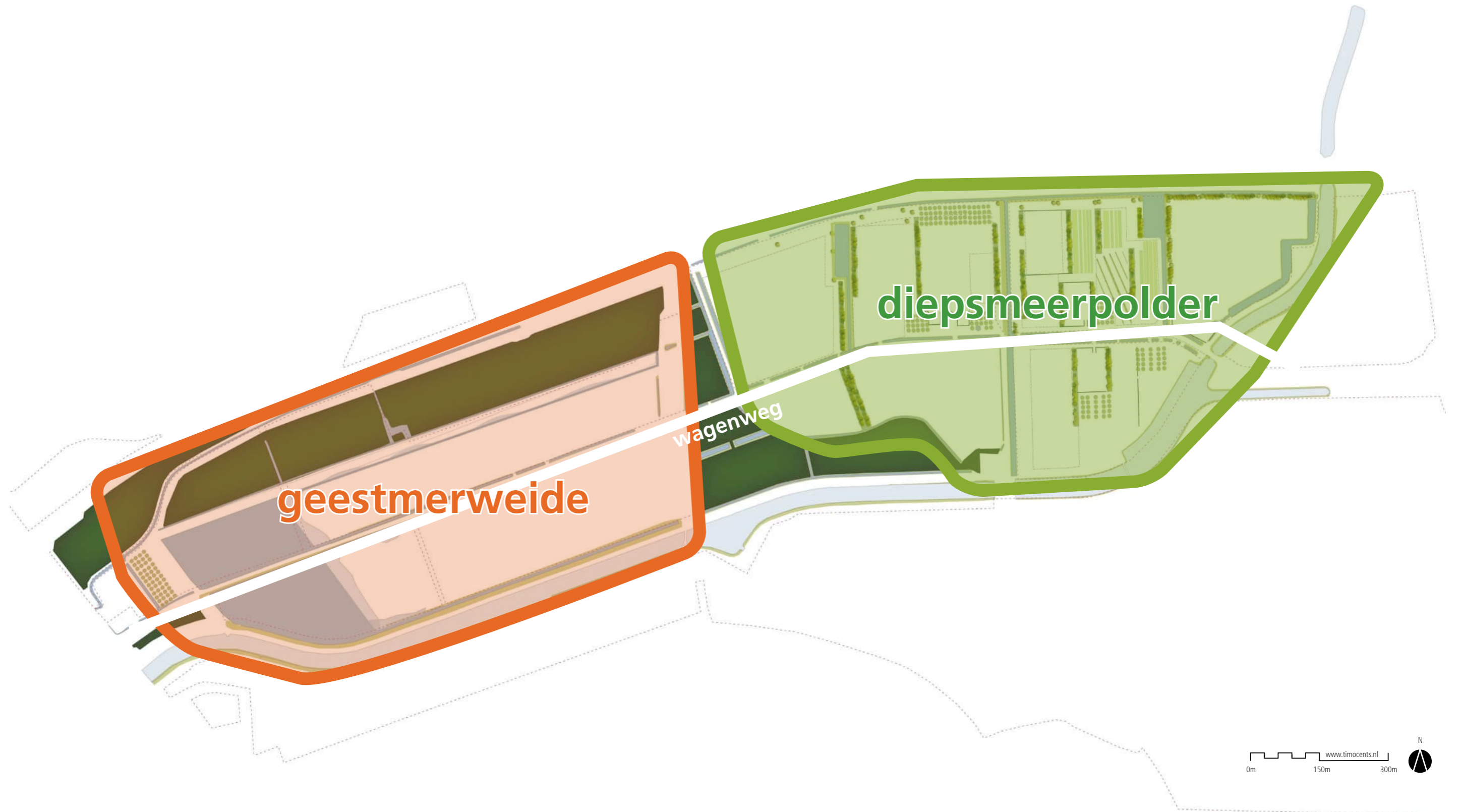
Vanuit de visiekaart 2030 (zie volgende pagina) is in de visieschets uitwerking gegeven in de natuur- en recreatiedoelen van het gebied, de aansluiting op het NNN, piekwaterberging en cultuurhistorische elementen. De cultuurhistorische elementen in het gebied worden herkenbaar gemaakt. Het zijn aanknopingspunten voor verhalen, voor bijdragen aan nieuwe routes en natuurontwikkeling en voor ondernemerschap.

De percelen en erven langs de Wagenweg zijn in de visie 'kamers van activiteiten' genoemd. Dit zien we terug in de Visieschets met een uitwerking van de ontwikkelingen per kamer of kavel. De kaart geeft een verbeelding van versterken van natuur- en/of landschapswaarden, welk gebruik mogelijk is voor extensieve en/of intensieve recreatie en waar eventuele aan de functie ondersteunende bebouwing wordt toegestaan.

### Programma van Eisen en uitgifte

Als de Visieschets is vastgesteld worden per kavel heldere afspraken over nieuwe ontwikkelingen of activiteiten vastgelegd in een Programma van Eisen of een uitgiftebrochure. Daarin komen spelregels om ondernemers uit te nodigen initiatief te nemen voor een nieuwe of extra functie voor bijvoorbeeld toerisme-recreatie, sport/spel of ondersteunende agrarische functies. Omdat het de uitgifte van overheidseigendommen betreft, is openbare uitgifte het uitgangspunt.

# Deelgebieden



## Ontwikkelkaart belevingen

De Visieschets geeft ook een nader beeld van de activiteiten en kenmerken die op de Ontwikkelkaart globaal zijn aangegeven. De unieke voorzieningen en activiteiten (evenemententerrein en manege) zijn uitgewerkt, evenals de gebieden en zones voor routes en uitdagende parcoursen en bijzondere sport-activiteiten. Aan maatschappelijke projecten ('Samen' genoemd in de visie) is verder vormgegeven op erven, rond Kanaaldijk 1 en rond en tegenover Wagenweg 6. Naast natuurverbindingen, extra water, park en extra wandel- en fietsroutes is hier ruimte voor groene gebruiksmogelijkheden zoals pluktuinen, voedselbos, recreatieboerderij, speelveldjes en sociaal-maatschappelijke initiatieven.

### Samenhang ontwikkeling natuur en recreatie

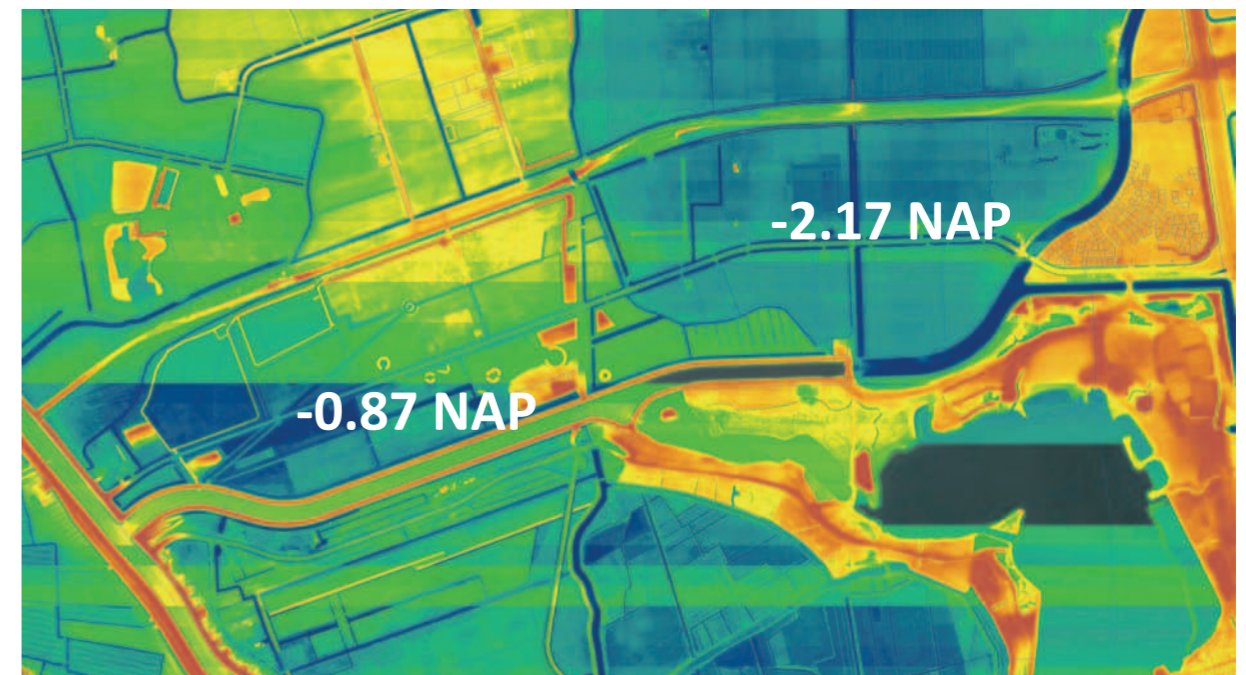
Bij de ontwikkeling van de kavels langs de Wagenweg worden versterking van natuurwaarden en recreatieve projecten integraal opgepakt. De kennis van de samenwerkende natuurbeherende organisaties en groene belangengroepen wordt daarin betrokken. Daarbij wordt vervangende of nieuwe bebouwing natuurinclusief ontworpen, zodat ook de gebouwen leiden tot een hogere natuurwaarde op die plek (flora, insecten, vleermuizen, vogels e.d.). Natuurrijke gebiedsdelen die verstoringsgevoelig zijn blijven niet of beperkt betreedbaar.

### Historie zichtbaar maken

De Diepsmeer is net als het Kleimeer een voormalig meer dat op een later moment is drooggelegd dan het omliggende gebied. De contouren van het voormalig meer zijn zichtbaar en worden bij de inrichting van het gebied verder landschappelijk versterkt. Ook het hoogteverschil naar de bijna een meter lager gelegen Diepsmeerpolder (waar de Wagenweg doorheen loopt) wordt meer benadrukt, samen met de verwijzing naar de bemaling van het voormalige meer door molens (molenrestanten zijn er nog). Aan de westzijde van het gebied houden we rekening met de historische West-Friese Omringdijk.

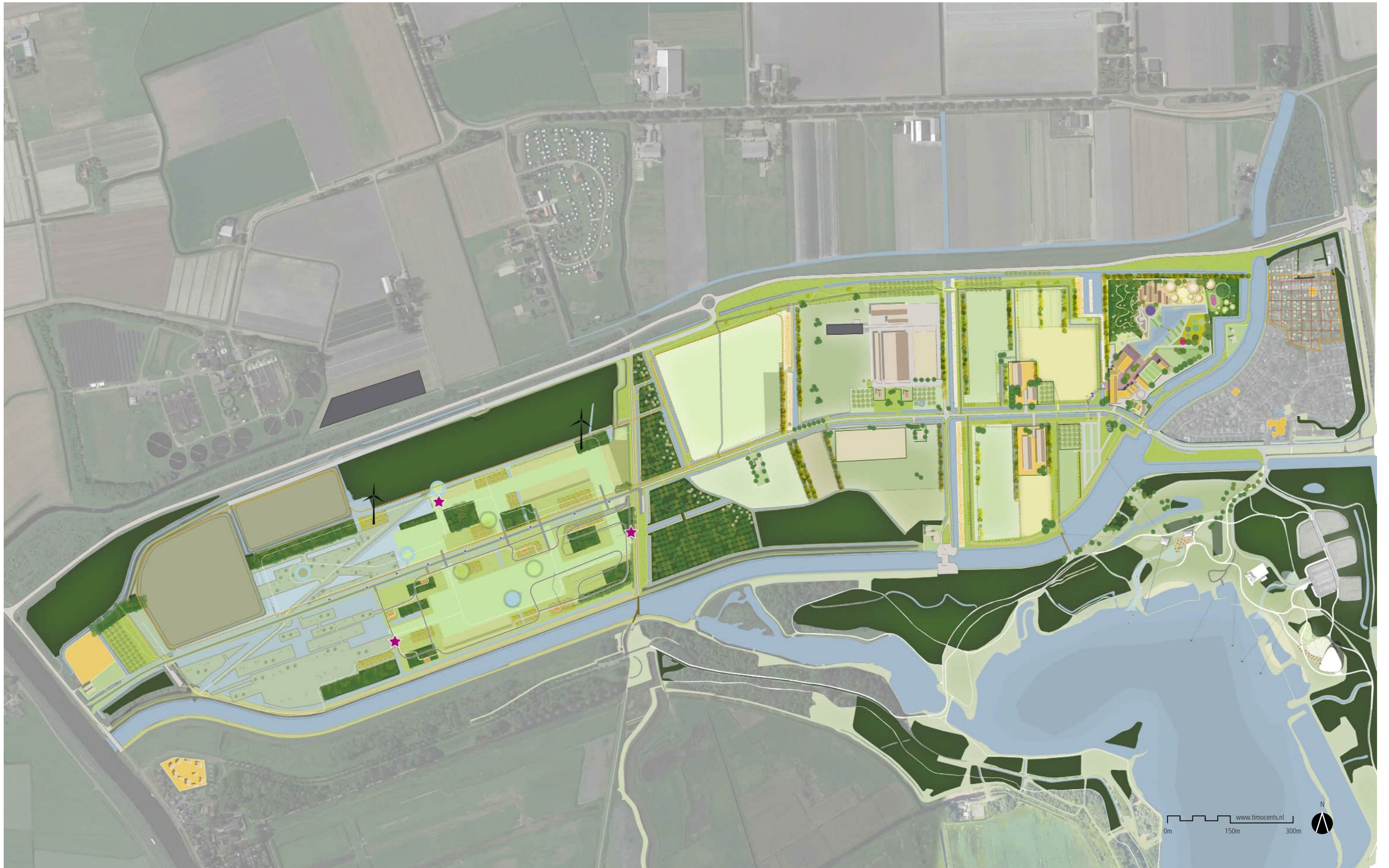


Kaart 1900 met zeer herkenbaar in het landschap de diepsmeerpolder bron: Topotijdreis



Kaart AHN met NAP hoogten bron: Actueel Hoogtebestand Nederland

# Visieschets



# 3. Visieschets

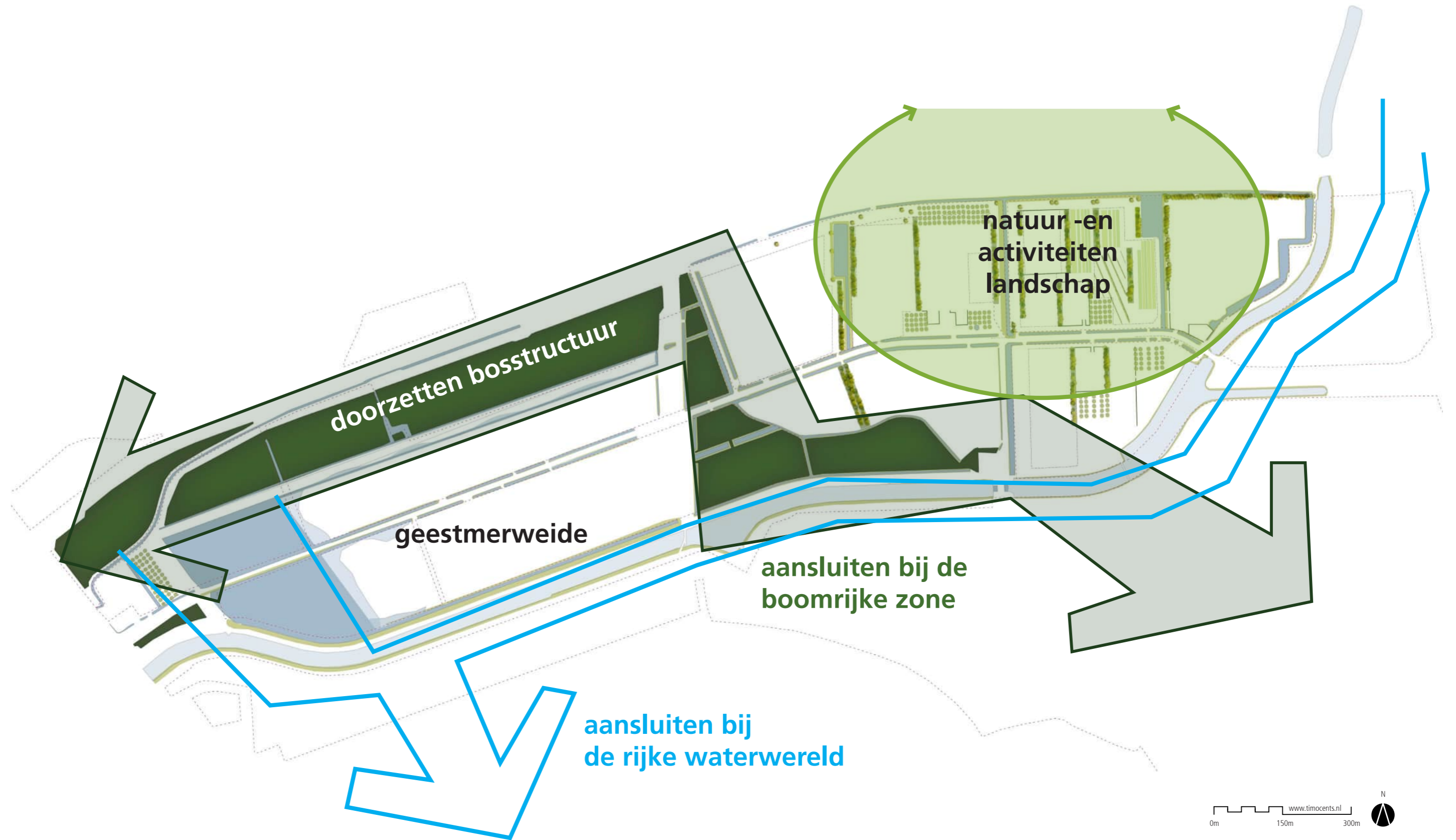
## 2 werelden

Het evenemententerrein en de Diepsmeerpolder liggen in elkaars verlengde en hebben beide de Wagenweg als centrale route. Het zijn twee werelden verbonden door routes. Voor recreanten is het een doorlopend gebied, met variëteit in landschap en recreatieve mogelijkheden. Er is daarom samenhang in het ontwerp van dit gebied, met afstemming op de mogelijkheden voor ontwikkelingen. Met de Visieschets als basis wordt de uitvoering van de (deel)projecten binnen het gebied verder separaat uitgewerkt, in zowel de fasering als de beschreven gebruiksfuncties.



*twee werelden verbonden door een landschappelijke groenstructuur*

# Natuurontwikkeling



## natuurontwikkeling

Het concept van de 2 werelden wordt verder doorgezet in het landschap. De huidige Diepsmeerpolder wordt gekenmerkt door graslanden. Deze wordt verder ontwikkeld tot een (bio)divers nutslandschap. Struweelranden, natuur -en rietoevers zorgen voor een kleinschaligere landschap zonder dat het polderzicht verloren gaat. Enkele watergangen worden vergraven en krijgen natuuroevers. De struweelranden worden beplant met besdragers en andere inheemse soorten, die je ook kan oogsten. De struweelranden delen het gebied in en worden ook gebruikt om de gebouwen beter in te passen.

De Geestmerweide kent een grotere maat en schaal hier krijgen we een grotere weide en een lange bosrand aan de Westzijde wordt het gebied vernat en krijgt het een relatie met de Saskervaart en de natuurgebieden van de Kleimeerpolder.

Beide delen worden visueel gescheiden door een boomrijke doorlopende groene zone die de bestaande gebieden van het Natuurnetwerk Nederland (NNN) verbindt. In de groene zone komen boomweides met struweelranden.



*De Geestmerweide is een kruidenrijke weide wanneer er geen evenementen zijn*



*kleinschalig landschap met struweelranden*



*Er is ook ruimte voor allerlei struweelvogels zoals de Blauwborst*



*ruimte voor vogels vanuit de Kleimeerpolder*



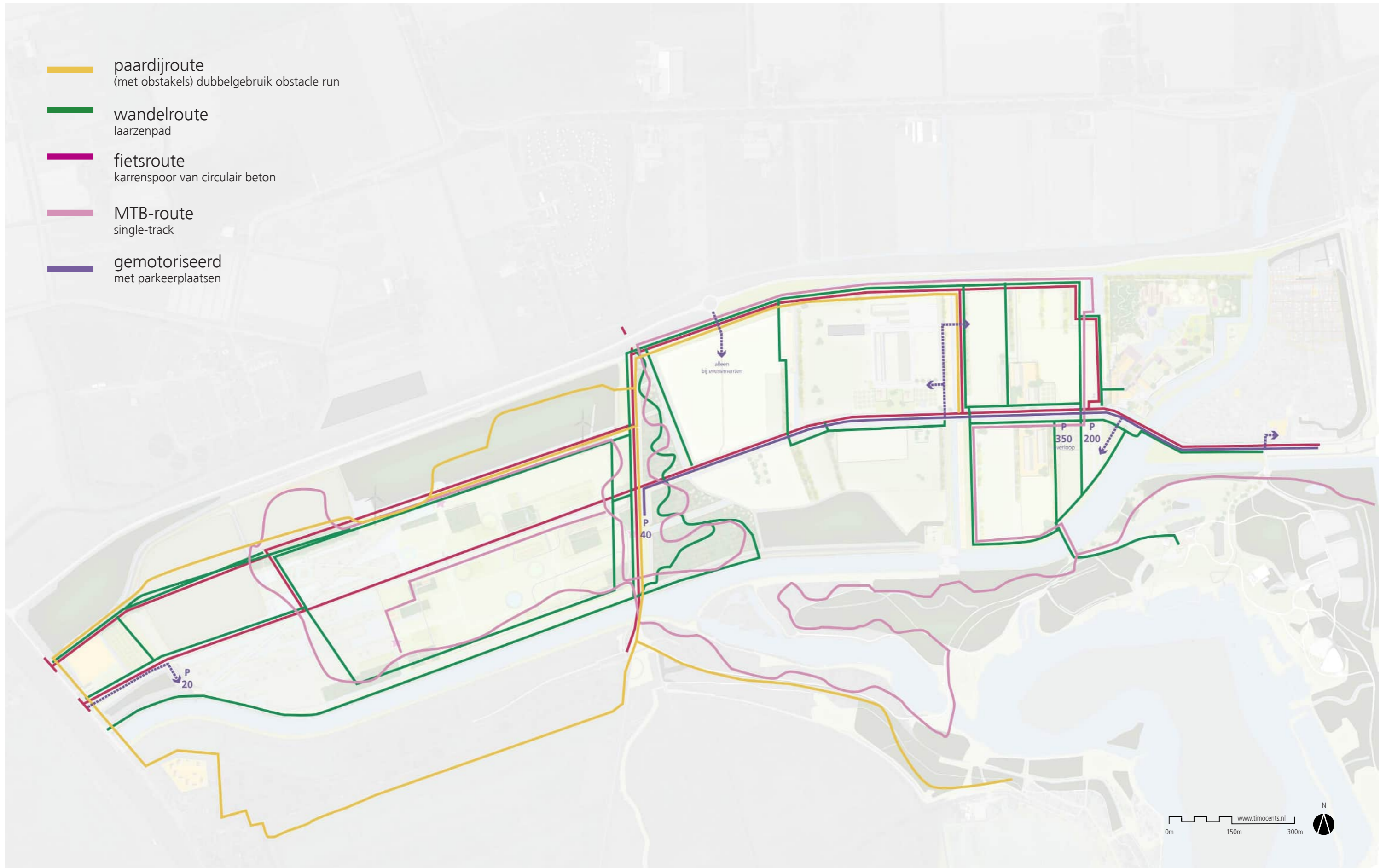
*Er komen meer natuuroevers en waterpartijen*



*De Geestmerweide kent een grote natte zone*

# Routing

-  paardijroute  
(met obstakels) dubbelgebruik obstacle run
-  wandelroute  
laarzenpad
-  fietsroute  
karrenspoor van circulair beton
-  MTB-route  
single-track
-  gemotoriseerd  
met parkeerplaatsen



## routing

Tussen de erven en voorzieningen komen zones met openbare paden, als een recreatief-ecologisch grid, om de openbaarheid van het gebied te waarborgen en om natuurlijke verbindingen mogelijk te maken. De breedte van de zones is tussen de 25 en 50 meter om optimaal ruimte voor natuur (natte verbindingen, natuurlijke oevers en struweelranden), verharde paden en struipaden en verbindingroutes voor parcoursen te borgen.

de dooradering is bedoeld voor recreatieve routes als wandelen, fietsen, MTB, paardrijden en obstacle-run.

Deze routing dient in het vervolgtraject in nauwe samenwerking met alle belanghebbenden verder vormgegeven te worden.



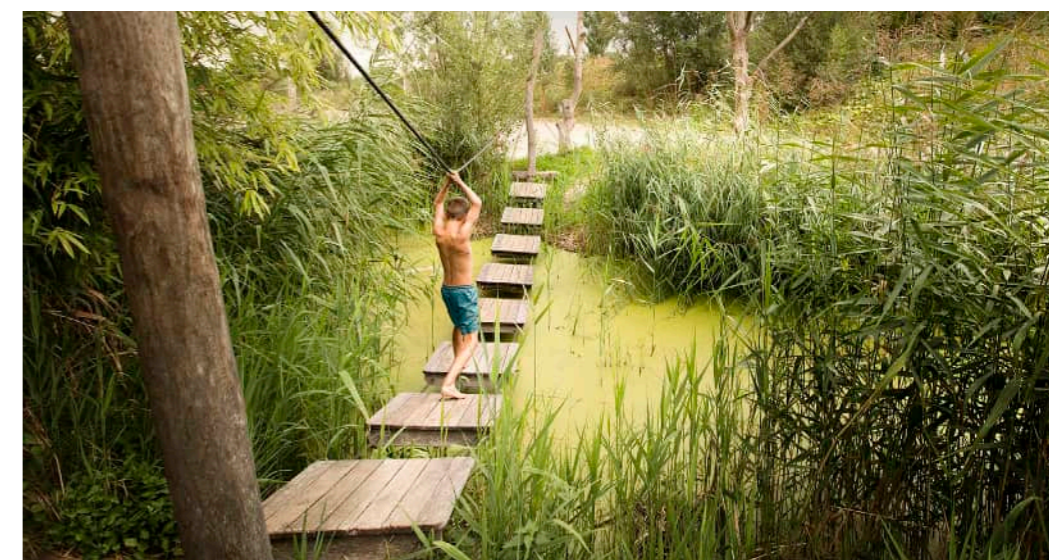
*ruimte voor een spannende single-track MTB*



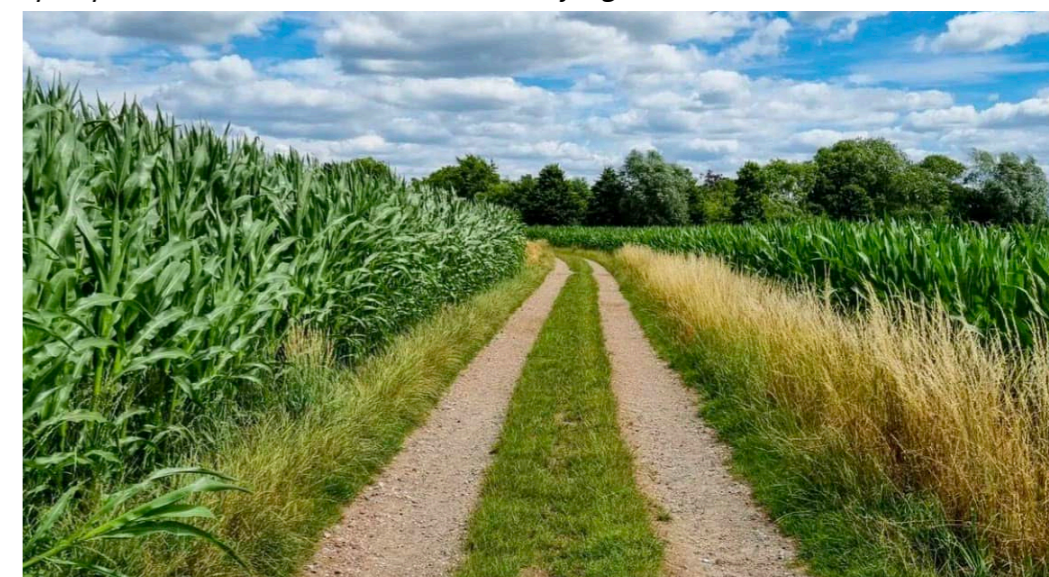
*ruimte voor cross-country*



*ruimte voor een obstacle-run*



*speelpark de swaan biedt ruimte voor de jeugd*



*of ruimte om tot rust te komen*

# Kunst & uitingen



## kunst & uitingen

Alle uitingen en kunstobjecten dragen bij aan het concept van de Geestmerweide en Diepsmeerpolder.

Op de Geestmerweide is er ruimte voor blijvende duurzame uitingen van kunst die zowel tijdens als na een festival een functie hebben. Te denken valt aan opwekken van energie, waarbij ze tijdens het festival fungeren als oriëntatiepunten of land-art gemaakt van circulaire materialen. Deze kunstuitingen dienen in een vervolgtraject nader vormgegeven te worden.

Aan de noord- en oostkant van de Geestmerweide komt een grondwal / talud, als afscheiding en als tribune. De grondwal draagt bij aan een gesloten grondbalans binnen Geestmerambacht. Ook de bestaande functie van het gebied als piekwaterberging is daarmee onderdeel van het ontwerp. De Wagenweg (als fietspad) loopt dwars door het gebied heen. Deze wordt beter oversteekbaar om de diverse velden te verbinden voor bezoekers van festivals en evenementen.

In de Diepsmeerpolder zijn de uitingen terughoudend en passend bij de huisstijl van het recreatieschap. Materiaalgebruik is van duurzame materialen en robuust. De signing & wayfinding is onderdeel van het gebiedsmarketingplan en wordt later verder uitgewerkt.



land-art gecombineerd met routing bron: Thomas Dambo



land-art gemaakt van circulair materiaal bron: burning man



kunst gecombineerd met energieopwekking bron: El Paso vliegveld Texas USA

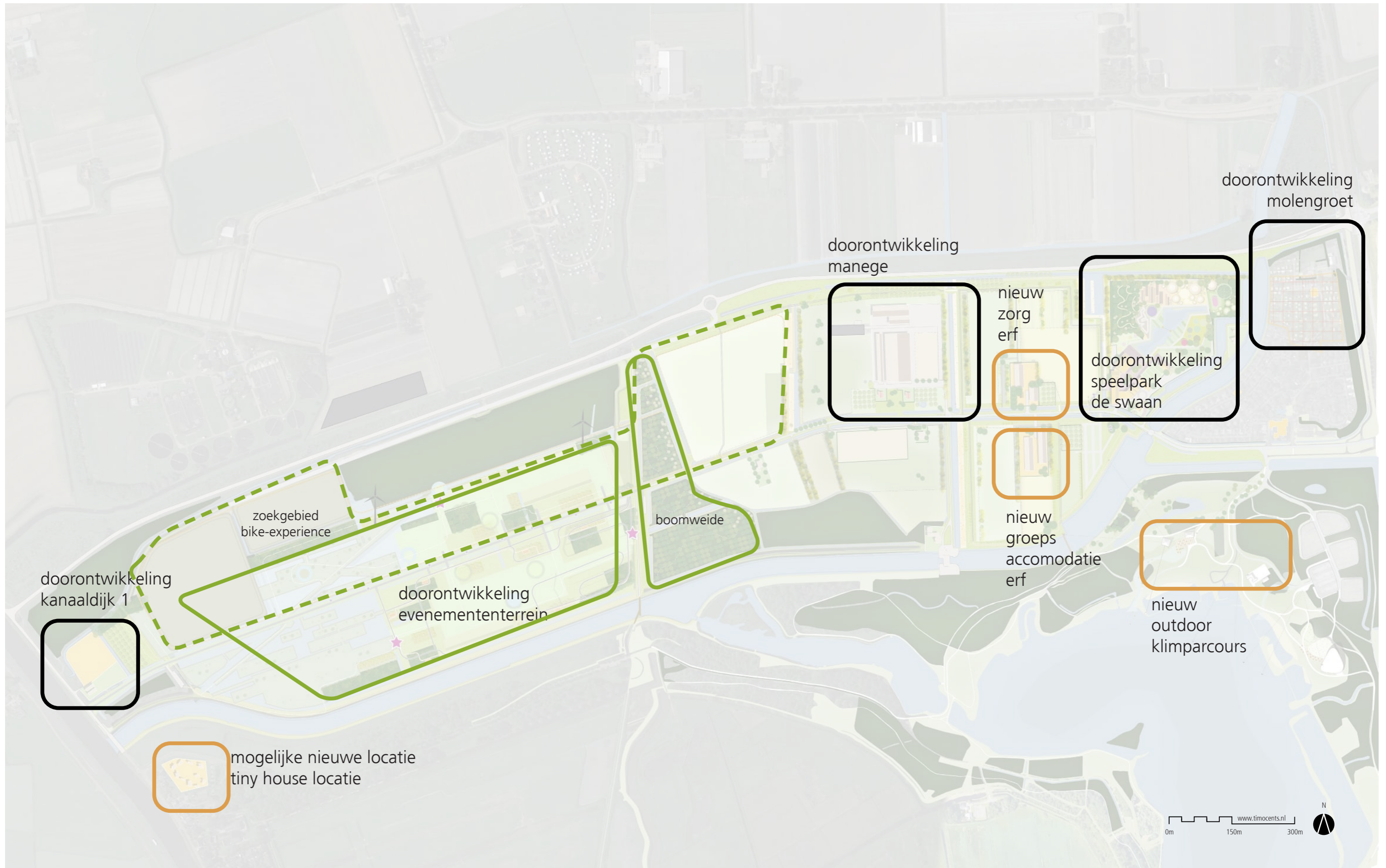


land-art wat ook functie heeft tijdens de festivallen bron: Thomas Dambo



signing & wayfinding is robuust en draagt bij aan de natuur bron: Timo Cents

# Recreatief programma



## recreatief programma

De Diepsmeerpolder is een groep recreatief-groene voorzieningen met mogelijkheden voor spel en sport en erven met gebouwen voor zorg en voor een groepsaccommodatie.

Het westelijk deel van het gebied Wagenweg is Geestmerweide. In dit gebied staan twee ontwikkelingen centraal: verbeteren kwaliteiten in biodiversiteit en verbeteren van de inrichting van het bestaande evenemententerrein met flexibiliteit in gebruiksmogelijkheden voor diverse soorten festivals, buitensport en (sportieve) evenementen.



*doorontwikkeling manege*



*ruimte voor unieke belevissen*



*ruimte om te spelen in de natuur*



*ruimte om in contact te komen met dieren*



*ruimte voor zorg -en verblijven*



*ruimte om in contact te komen met mensen*

# Visieschets Diepsmeerpolder



# 4. Diepsmeerpolder

## Ontwikkelingen en gebruik

### 1. Vakantiepark Molengroet

Het vakantiepark werkt aan een oplossingsrichting om de voorkomende situaties van permanente bewoning in een aantal jaren te beëindigen. Om de hoge kosten die dat met zich meebrengt te dekken, is ontwikkelruimte bespreekbaar om elders op het park (op een deel van het campingterrein) nieuwe eenheden te realiseren voor verhuur. Deze omzetting en inbreiding past in de ambitie om Molengroet te behouden en versterken als vitaal vakantiepark.

### 2. Speelpark De Swaan

Het speelpark wordt verder opgewaardeerd en uitgebreid op het bestaande perceel. De eigenaar van het speelpark maakt een uitwerking in inrichting, routes, thema's en accommodaties. Het recreatieschap adviseert daarin mee en de verdere uitvoering en exploitatie ligt geheel bij de eigenaar.

### 3. Beachpark

Het recreatieschap is in overleg met een ondernemer om een klim en avonturenpark te bouwen (Beachpark) aan de oever van de Zomerdel. Het Beachpark wordt goed bereikbaar vanaf de Wagenweg.

### 4. Parkeerruimte met zonnepanelen en mogelijke kwalitatieve camperparkeerplaats

Het bestaande parkeerterrein (tegenover De Swaan) wordt met een grasterrein uitgebreid voor de opvang van extra auto's op drukke dagen en voor bezoekers van de Swaan, het Beachpark en evenementen. Op het verharde deel van het parkeerterrein wil het recreatieschap een overkapping met zonnepanelen bouwen. De parkeerplaats kan ook gaan dienen als TOP (toeristisch overstap punt voor fietsers). Naast het erf in de boomgaard komt een mogelijkheid voor ca. 20 kwalitatieve camperparkeerplaatsen. Ze kunnen gebruik maken van de sanitaire voorzieningen op het groepsaccommodatie erf.

### 5. Manege Beukers

Manege Beukers ligt midden in de recreatieve ontwikkelzone Wagenweg en is een publiekstrekker. De manege wordt vergroot met een 'eb- en vloedbak', waardoor hier ook EK wedstrijden mogelijk zijn en de bak tevens gebruikt kan worden voor sport en spel zoals beachvolleybal. In overleg met de eigenaar wordt een groene inpassing van de manege beoogd, met bijvoorbeeld houtsingels. Daarnaast komt er een openbaar wandelpad 'karrespoor' bij het terrein. Zodat de wandelaar hier veilig kan lopen.

### 6. Boomgaarden, pluktuinen en zorgerf

Het recreatieschap stimuleert de aanleg van enkele boomgaarden en pluktuinen. Op Wagenweg 15 is een bestaande boomgaard en op Wagenweg 6 is deze onlangs gestart als onderdeel van een kleinschalig en recreatief circulair landbouwbedrijf. Wagenweg 6 kan daarbij verder uitgroeien tot zorgerf, als sociaal project om mensen, naastenzorg en voedselvoorziening te verbinden. Aan de westkant van de Wagenweg (Kanaaldijk is een ontwikkeling gestart met een voedselbos. Tezamen zijn dit goede ontwikkelingen die passen in een divers recreatielandschap waarin ook aandacht is voor voedselvoorziening dichtbij en de mogelijkheid voor mensen om elkaar te ontmoeten en samen te werken.

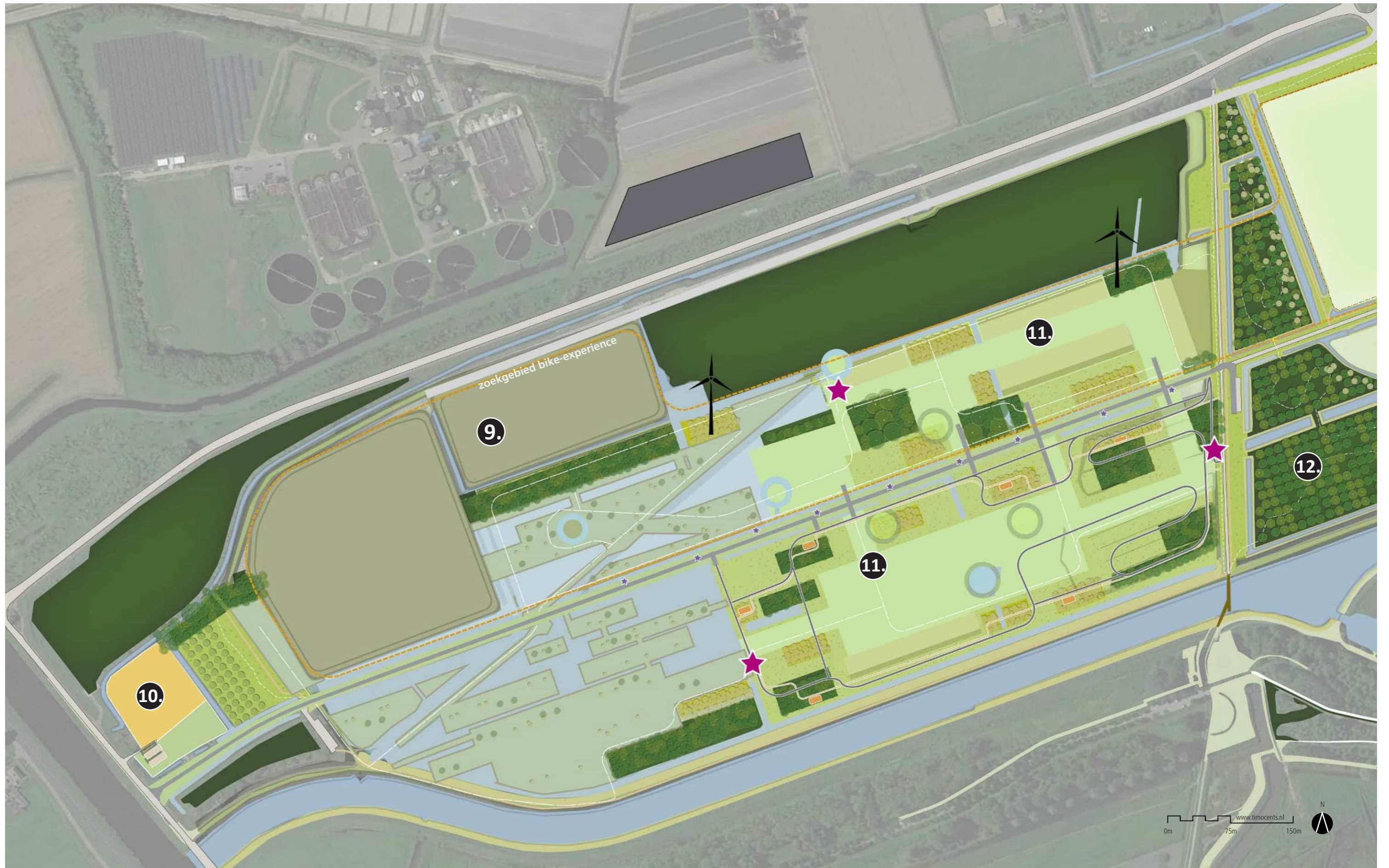
### 7. Groepsaccommodatie-erf

Als samenwerking met het bovenbeschreven zorgerf (Wagenweg 6) is het plan om in overleg met de gemeente een tweede erf in te richten aan de overzijde. Het plan is een groen erf op te richten met een boomgaard en daarin een groepsaccommodatie en kleinschalige werkruimten voor streekeigen ambachten. De accommodatie kan bijvoorbeeld dienen voor groepen voor educatieve en werkvakanties voor beheer boomgaarden, houtsingels en helpen bij bepaalde zorgtaken e.d.

### 8. Footgolf

De footgolf is op dit moment over een gedeelte van het perceel gevestigd. De functie kan ook opereren op een kleiner terrein. Dit zal plaatsvinden tussen het toekomstige zorg-erf en de manege Beukers.

# Visieschets Geestmerweide



# 5. Geestmerweide

## Ontwikkelingen en gebruik

**9.** Baggerdepot is zoekgebied van de bike-experience  
Het Recreatieschap heeft in oktober 2022 een conceptidee ontvangen voor een Outdoor Bike Experience. Dit betreft een BMX-baan, inline skatebaan, wielercours, calisthenics, pumptrack, sportkantine. Inclusief parkeerplaats en landschappelijke inpassing gaat het om een oppervlakte van ca. 6 ha. De sportvoorziening heeft een regionale en landelijke uitstraling en men mikt op wedstrijden op Europees niveau. De gemeenten en HHNK willen de overeenkomst voor het baggerdepot (die loopt tot 2030) graag verlengen. Onderzocht wordt de omvang terug te brengen van 10 ha naar 6 ha, waardoor er ruimte ontstaat voor functies die meer bij de doelstellingen van het recreatieschap passen en reeds in de visie waren beschreven. Voor de vrijkomende 4 ha wordt onderzocht of hier een deel van het Bike Experience past. Op de omliggende grondwal is ruimte voor iconische LandArt objecten om het gebied een bijzondere identiteit te geven.

**10.** Kanaaldijk 1  
Aan de westkant van de Wagenweg tegen de West-Friese Omringdijk ligt locatie Kanaaldijk 1. Dit perceel is thans in tijdelijk gebruik voor 10 tiny houses met adressen Wagenweg 24 t/m 44. Het recreatieschap wil toewerken naar een andere invulling van de locatie. Daarom worden in de nabijheid van Kanaaldijk 1 alternatieven onderzocht voor (her)vestiging van de tiny houses, op ongebruikte percelen die meer aansluiten bij de bebouwing van Koedijk en minder recreatieve potentie hebben. Voor de locatie Kanaaldijk 1 wordt een functie beoogd met een groter publiek belang (sporten, bewegen, recreatie, ondersteunende kleinschalige horeca), misschien met educatie in combinatie met het in naastgelegen in ontwikkeling zijnde voedselbos. Hierbij wordt rekening gehouden met de aanwezige oudere woonbebouwing Kanaaldijk 2/3.

*Voor de bouw- en gebruiksmogelijkheden van Kanaaldijk 1 heeft de gemeente stedenbouwkundige en landschappelijke uitgangspunten en randvoorwaarden vastgesteld (juli 2017). In deze uitgangspunten wordt - in afwijking van het bestemmingsplan - uitgegaan van een toegestaan bebouwings-percentages van 40% en een verschuiving van het bouwvlak. Met de stedenbouwkundige uitgangspunten wordt een transformatie beoogd van het landelijke agrarische erf naar een eigentijdse en moderne compacte erf invulling, waarbij de karakteristiek en kwaliteit van de locatie wordt behouden en versterkt.*

**11.** Evenemententerrein  
Geestmerweide wordt beter ingericht voor diverse evenementen, met inpassing van natuur- en waterdoelen. Bij de herinrichting van het gebied moet rekening gehouden worden met twee verschillende waterpeilen. Aan de westzijde van het evenemententerrein zijn nattere gebieden. Hier kan op termijn meer water komen met een meer natuurlijke inrichting. Het oostelijke gedeelte regelen we de waterhuishouding beter. De Wagenweg (als fietspad) loopt dwars door het gebied heen. Deze wordt beter oversteekbaar om de diverse velden te verbinden voor bezoekers van festivals en evenementen. Daarnaast is hier ruimte voor een wielercours van ca. 1,5 km lang. Deze route is een openbare route en wordt alleen gesloten tijdens trainingen in de avond.

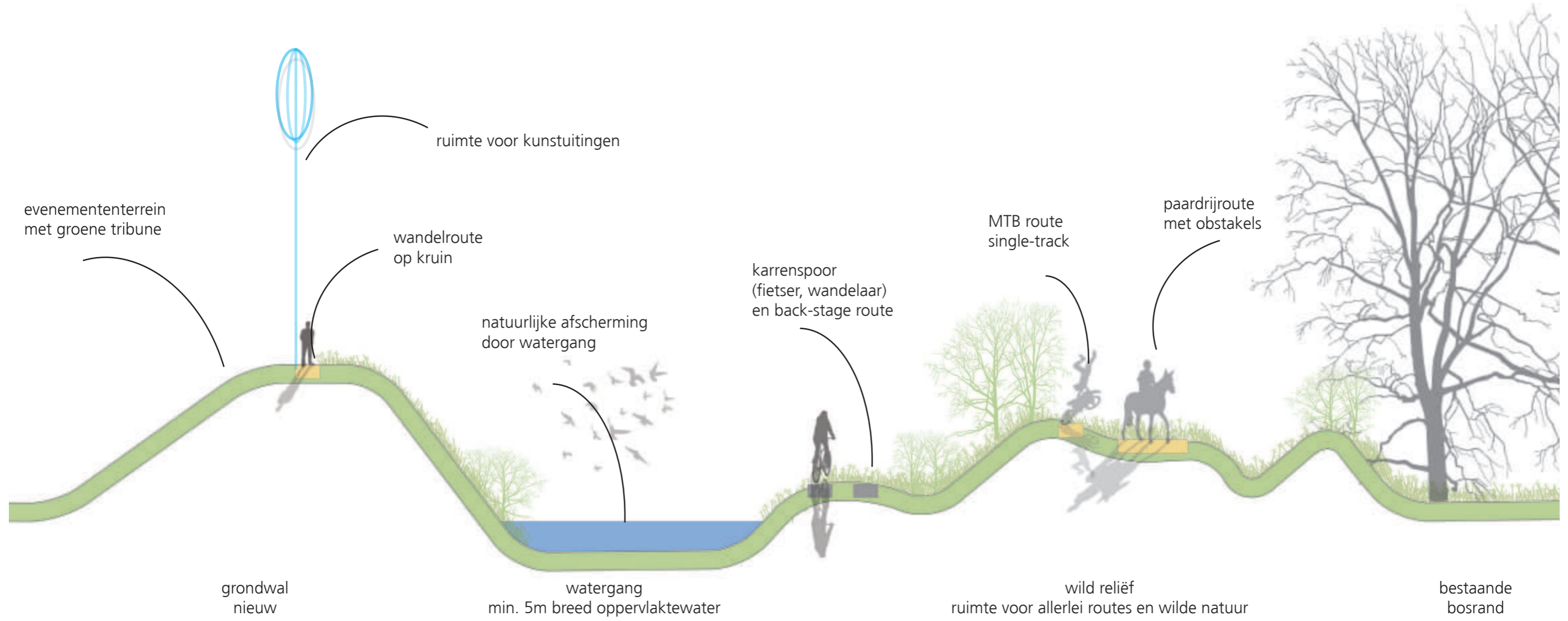
**12.** Klimaatbos  
Het bos scheidt de Diepsmeerpolder en de Geestmerweide die de bestaande gebieden van het Natuurnetwerk Nederland (NNN) verbindt. In de groene zone komen boomweides die ook te gebruiken zijn voor kampeersers tijdens festivals. De groene zone wordt omzoomd met struweelranden. Daarnaast is hier ruimte voor natuurlijke routes voor mens en dier.

### Locaties voor opwekken wind- en zonne-energie

In de visie zijn ambities opgenomen om ruimte te reserveren voor opwekken van duurzame energie: zonne-energie en windenergie. In de Visieschets Wagenweg krijgt dit vorm door het plaatsen van zonnepanelen boven parkeerterrein tegenover De Swaan en eventueel op het water drijvende panelen (Zomerdel). Ook de haalbaarheid van zonnepanelen boven het parkeerterrein bij het evenemententerrein wordt onderzocht. Voor windenergie (één of meer grote windturbines) en/of zonnenvelden is in beginsel ruimte nabij de Provinciale weg (N504). Op de rand van het evenemententerrein kunnen enkele kleine windturbines.

De eventuele mogelijkheden voor de bijdrage van het recreatieschap aan de energietransitie worden in een apart project nader onderzocht. Er is een eerste casestudie met HHNK uitgevoerd. Hierin zijn globale mogelijkheden geschetst, die nog niet passen in de eerste versie van de Regionale Energie Strategie (RES), maar in overleg met de gemeenten startpunt kunnen zijn voor nadere studie voor locaties op terreinen van het recreatieschap.

# Principeprofiel Geestmerweide



*principeprofiel geestmerweide tribune*



*locaties principeprofielen*

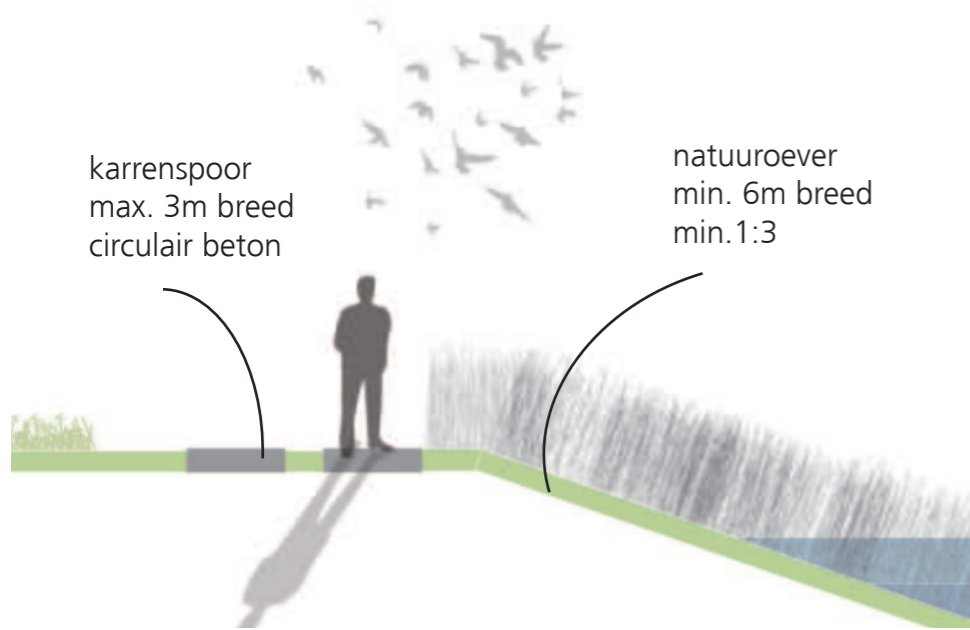


*referentiebeeld natuurlijke grastribune*



*referentiebeeld wildernis met routing*

# Principeprofielen Diepsmeerpolder



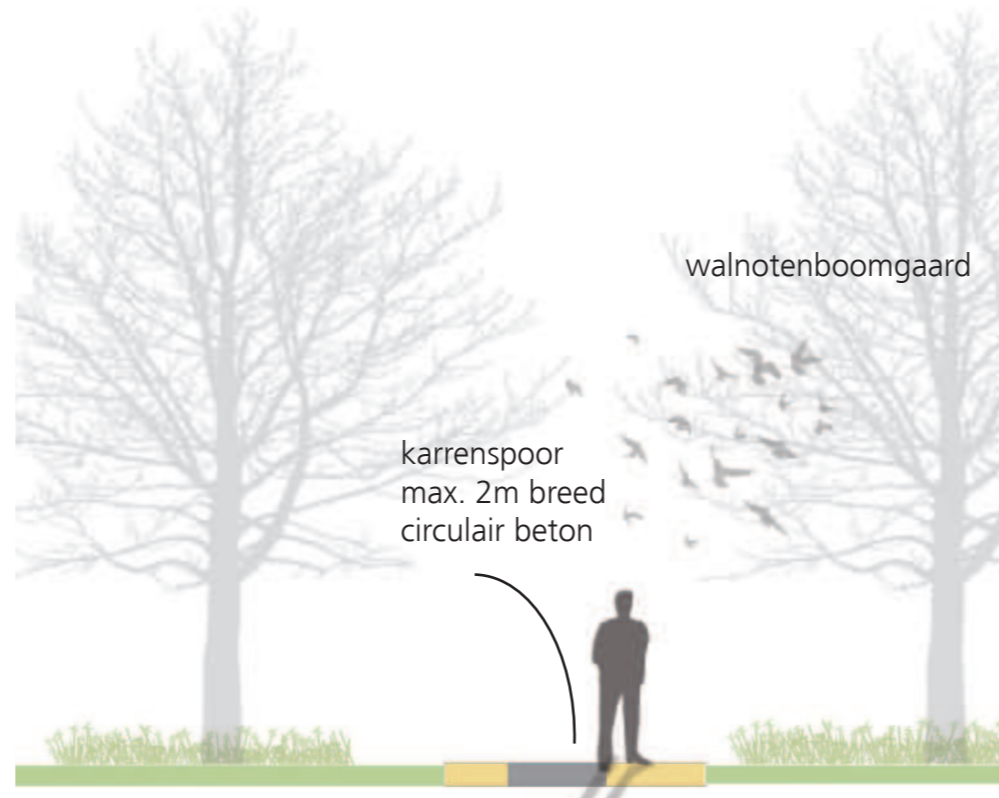
*principeprofiel karrenspoor (fietser en wandelaar) met natuuroever*



*referentiebeeld natuuroever (bron: campus triodos bank)*



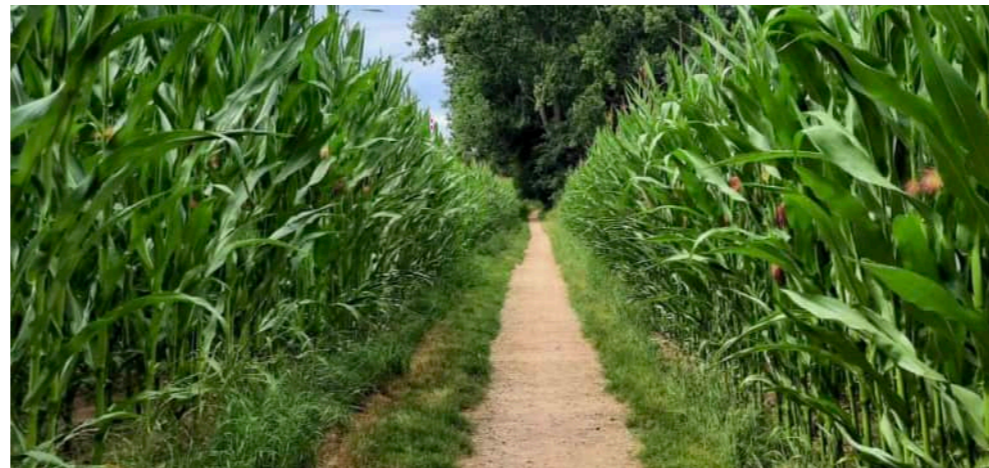
*referentiebeeld karrenspoor (bron: ruigenhoekse polder utrecht)*



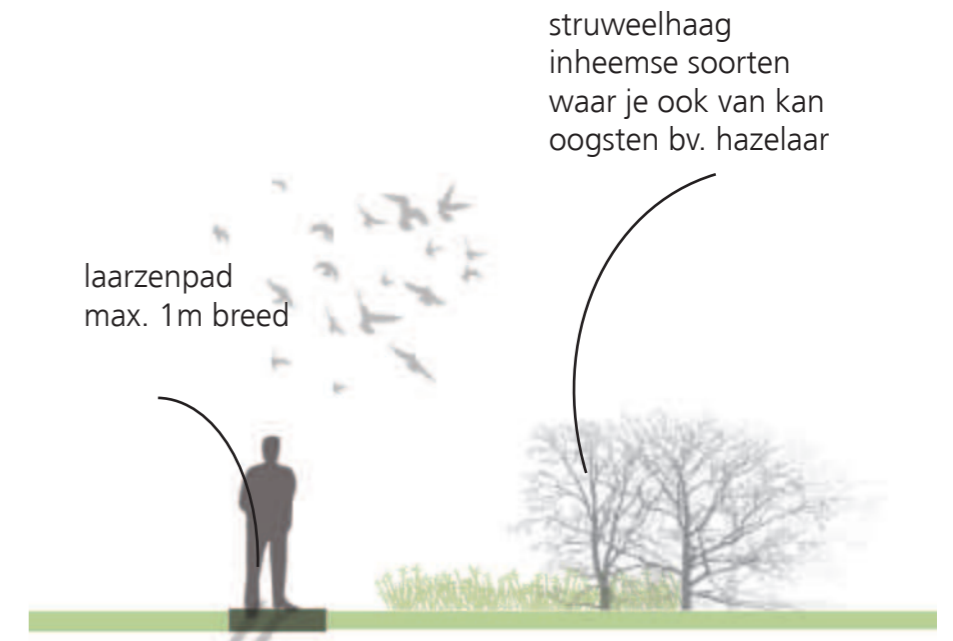
*principeprofiel enkel karrenspoor (wandelaar) met walnotenboomgaard*



*referentiebeeld walnotenboomgaard (bron: pauwels tilburg)*



*referentiebeeld enkel karrenspoor (bron: kagerplassen)*



*principeprofiel laarzenpad (wandelaar) met struweelrand*

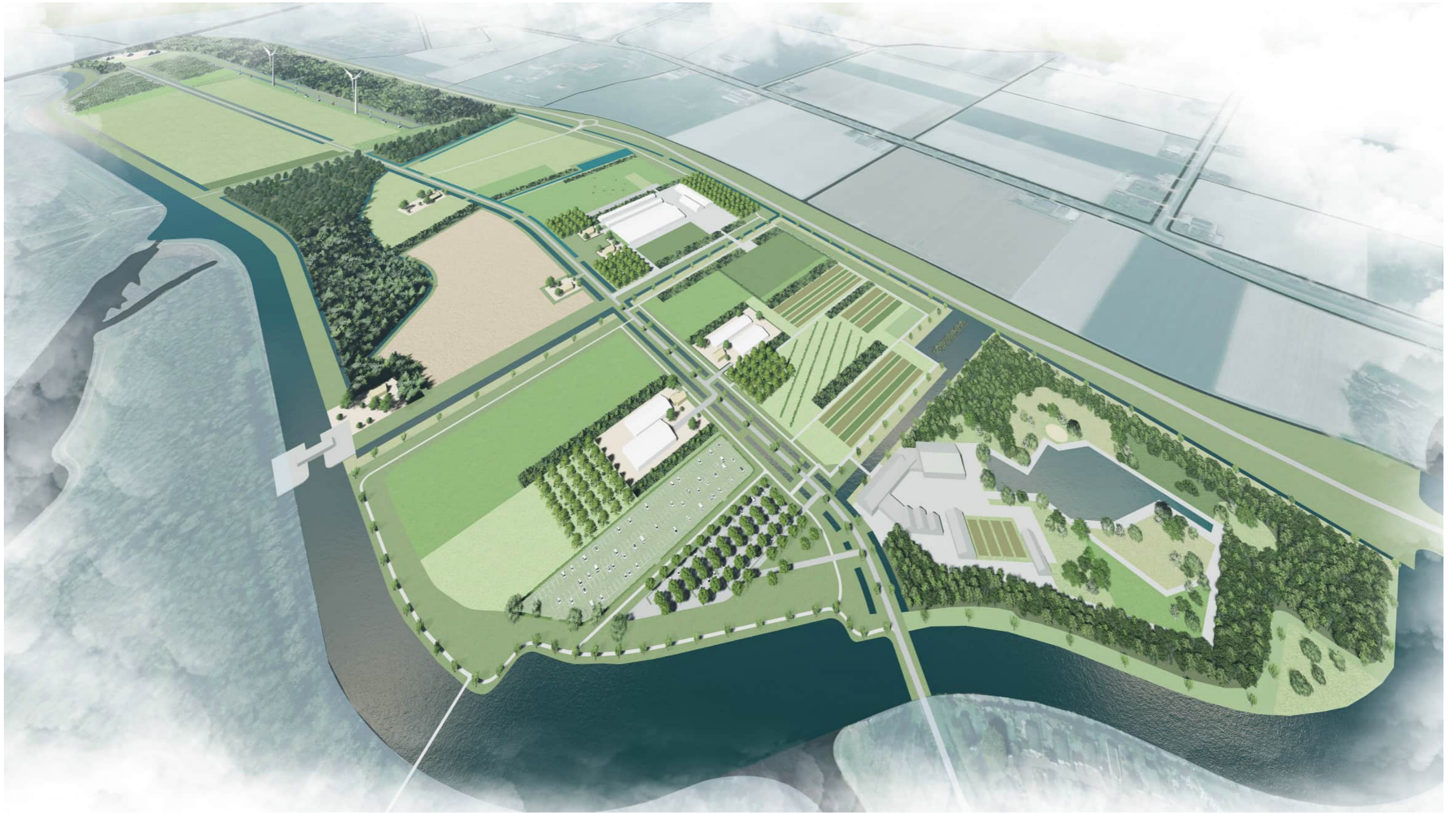


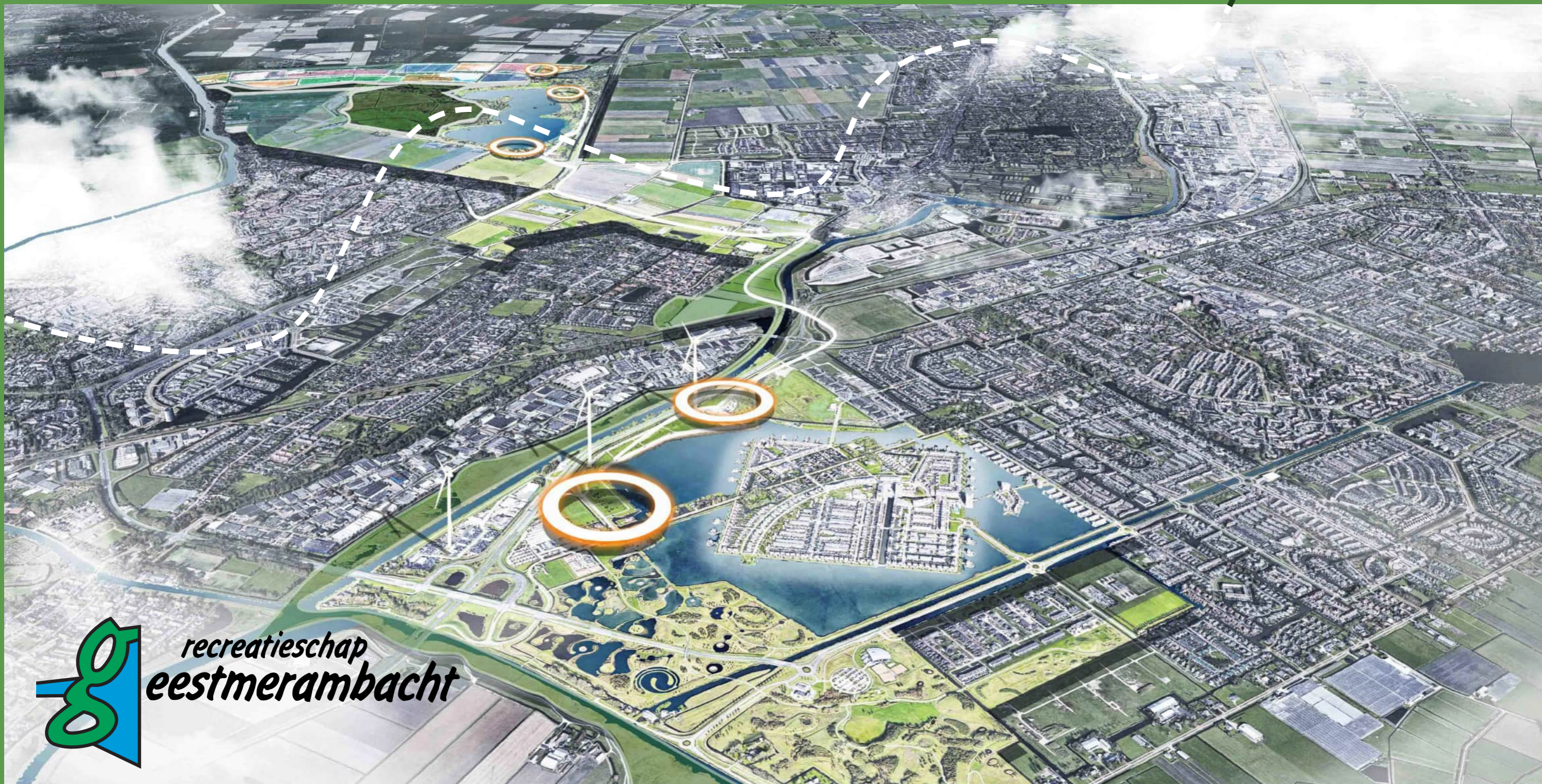
*referentiebeeld struweelhaag (bron: ruigenhoekse polder)*



*referentiebeeld laarzenpad (bron: kagerplassen)*







*recreatieschap  
eestmerambacht*