

# BEHEERZONERING RECREATIEGEBIEDEN GEESTMERAMBACHT, DE GROENE LOPER EN PARK VAN LUNA

VASTGESTELD VERGADERING AB 14-11-2023



---

concept V12

25 juli 2023

Projectteam Isabelle Verdam, Joeri Stork, Rob Blik, Timo Cents, Jan van der Meij

## INHOUDSOPGAVE

1. INLEIDING .....	2
1.1 Doel rapport Beheerzonering.....	2
1.2 Kenschets gebied.....	2
1.3 Afbakening.....	3
1.4 Leeswijzer .....	4
2. BELANG NATUURONTWIKKELING IN VISIE GEESTMERAMBACHT 2030.....	5
3. DEELGEBIEDEN EN GEBRUIKSDOELEN.....	7
3.1 De dertien deelgebieden van noord naar zuid in kort bestek.....	7
4. BESCHRIJVING PER DEELGEBIED.....	10
4.1 Diepsmeerpolder.....	10
4.2 Geestmerweide .....	11
4.3 Saskevaart .....	12
4.4 Kleimeer .....	12
4.5 Kleimeer West .....	13
4.6 Zomerdel .....	13
4.7 Entree Noord .....	15
4.8 Entree Zuid .....	15
4.9 Nauertogt (Koele Kreken).....	16
4.10 De Groene Loper .....	17
4.11 Park van Luna - Strand van Luna .....	17
4.12 Park van Luna – Labyrint .....	18
4.13 Park van Luna - Huijgendijkbos .....	19
5. ECOLOGISCHE VERBINDINGEN.....	21
6. VERVOLGACTIES.....	23

Bijlage 1: Beschrijving per deelgebied (achtergronden)

Bijlage 2: Telling vogelwerkgroep Alkmaar en omstreken

Bijlage 3: Samenvatting recent ecologisch onderzoek

Bijlage 4: Resultaat Gebiedstafel 16 maart 2023

## 1. INLEIDING

Voor de recreatiegebieden Geestmerambacht, De Groene Loper en Park van Luna is in 2021 de visie “Geestmerambacht 2030” vastgesteld. In de visie is aan de hand van ambities en kaarten de ontwikkeling van het gebied beschreven, zowel voor recreatie als natuur en de samenhang daarin. De visie bevat o.a. een kaart met een gebiedszonering (basiskaart Parkenlint). Om de visie verder uit te werken is in 2022 een Uitvoeringsplan vastgesteld. Daarin zijn veertien projecten opgenomen, waaronder een vertaling van de visie in beheerplannen. Dit rapport “Beheerzonering Recreatiegebied Geestmerambacht” is daar de invulling van en draagt bij aan de uitvoering van projecten en ontwikkelingen in het recreatiegebied.

### 1.1 Doel rapport Beheerzonering

In de Visie 2030 staat, in samenhang met de recreatie, het belang van natuurontwikkeling hoog op de agenda. In het volgende hoofdstuk is dat verder toegelicht. Het recreatieschap is op diverse locaties bezig biodiversiteit te behouden en te vergroten, in goed evenwicht met de recreatieve functie en de gewenste beschreven ontwikkelingen.

In aansluiting op de visie actualiseert het recreatieschap de komende jaren het beheer en onderhoud in de gebieden. Als voorbereiding daarop dient het voorliggende rapport “Beheerzonering”, met een kaart en korte beschrijving per gebied. Per zone (deelgebied) worden algemene doestellingen benoemd voor de beoogde ecologische variatie en verdere ontwikkeling van natuurwaarden. Een meer uitgebreide beschrijving daarvan staat in **bijlage 1**. De beheerzonering dient als basis voor aanpassingen van de bestaande beheersystematiek.

Dit rapport is daarmee een vertaling van de visie en dient voor het maken van keuzes voor de toekomst en de praktische uitvoering van het beheer. Op basis van de Visie 2030 is bepaald waar de terreingedeelten liggen met beheer gericht op recreatie, op natuur en de mix hiertussen waar recreatie en natuur goed samen gaan. De beheerzonering dient om samenhang te creëren tussen de diverse deelgebieden en verbindingsgebieden. Aan de hand van dit rapport wil het recreatieschap bepalen welk beheer wordt voortgezet of aangepast om toe te werken naar de beschreven natuurbeheertypen (hoofdstuk 4).

### 1.2 Kenschets gebied

Geestmerambacht is vanaf de zeventiger jaren ontwikkeld als recreatiegebied. Diverse voorzieningen voor openluchtrecreatie werden aangelegd binnen een parkachtig decor met onder andere bosschages en oeverzones. Na de aanleg was de inrichting vooral gericht op kleinschalige recreatievormen, zoals wandelen, fietsen of watersport.

Het belang van en het aantal bezoekers aan het gebied groeit. De Visie 2030 geeft richting aan de toename van vraag en aanbod, voor zowel natuurbeleving als voor meer of andere recreatievormen, waaronder evenementen, buitensport en opschaling van ondernemingen. Het recreatiegebied is daarom voor zowel natuurontwikkeling als recreatieontwikkeling in transitie voor de toekomst.

Geestmerambacht, De Groene Loper en Park van Luna zijn voor de inwoners van Dijk en Waard en Alkmaar en omliggende gemeenten belangrijke recreatiegebieden. Ze geven inwoners dicht bij huis ruimte, rust en recreatiemogelijkheden. De gebieden zijn belangrijk voor behoud van biodiversiteit, als leefgebied van plant, dier en mens.

Geestmerambacht heeft veel bijzondere kwaliteiten. Het is een gevarieerd mozaïeklandschap met veel natuurlijke gebieden, bosjes, weilanden, schrale graslanden en rietmoerassen. Er is afwisseling in besloten gebiedjes rond de Zomerdel, grote weidse delen bij de Wagenweg en fraaie ontworpen groene zones in Park van Luna. Het gebied is zeer waardevol voor o.a. moeras- en rietvogels, watervogels en vleermuizen en er komen marterachtigen voor. Inmiddels is een deel van de aangelegde bosschages en open gebieden waardevolle natuur geworden en zijn delen van het Geestmerambacht tevens beschermd als onderdeel van het Natuur Netwerk Nederland (NNN <sup>1</sup>).

Naast de intrinsieke natuurwaarden die het gebied herbergt, worden de ‘rustige’ delen van het gebied door een groot deel van onze bezoekers gewaardeerd om rust en natuurbeleving te ervaren. Door aangepast beheer neemt daar de biodiversiteit toe. Ook is het recreatieschap waakzaam dat in de ‘rustige’ delen van het gebied de druk op bestaande natuurwaarden niet te veel toeneemt. Op andere pekken in het gebied mag het drukker worden. Balanceren tussen diverse recreatievormen en natuurwaarden heeft geleid tot keuzes in de Visie 2030 die verder zijn uitgewerkt in deze beheerzoning. Daarbij wordt ruimte geboden aan zowel (groeierende) recreatiebehoefte als aan blijven ontwikkelen van natuur- en rustkwaliteiten waar het gebied ook zeer om wordt gewaardeerd.

### 1.3 Afbakening

In het Uitvoeringsplan 2022 is in eerste instantie van een bredere doelstelling van de beheerzoning uitgegaan (Projectplan 1: Samenhangend plan natuur en recreatie). Deze samenhang is echter in de Visie 2030 al aangebracht. Daarom is bij het opstellen van dit rapport dit verfijnd naar de behoefte in de praktijk, namelijk een vertaling naar (potentiële) biotopen en natuurwaarden in de diverse deelgebieden en een daarop aansluitende zoning voor beheer. Daarbij ligt de nadruk op verbeteringen in de NNN-gebieden en ecologische verbindingzones door het gebied en naar de omgeving. Binnen een aantal projecten is dit al in gang gezet, zoals in de visieschetsen voor een groen-recreatieve inrichting van de Wagenweg en de ontwikkeling van De Groene Loper tot NNN (zie hoofdstuk 2).

Omdat andere documenten verder ingaan op recreatieve ontwikkelingen, zal dit plan zich focussen op de zones waar welke vorm van (natuur)beheer nodig is. Dit plan heeft een hoger abstractieniveau dan een beheerplan. Daarom zijn in dit plan de keuzes niet dieper uitgewerkt dan door te verwijzen naar de natuur-beheertypes volgens de indeling van beheeradvies rapport ‘Bij12’ <sup>2</sup>. De aanwijzing per zone dient ter verantwoording van de gunstige staat van instandhouding die zijn aangegeven door de provincie. Zo worden bestaande natuurwaarden in het NNN waar mogelijk verbeterd

---

<sup>1</sup> Het Natuurnetwerk Nederland (NNN) is een netwerk van bestaande en nieuw aan te leggen natuurgebieden. Het netwerk moet natuurgebieden beter verbinden met elkaar en met het omringende agrarisch gebied. De provincies zijn verantwoordelijk voor het NNN.

<sup>2</sup> BIJ12 ondersteunt provincies bij de uitvoering van wettelijke taken en met kennis, informatie en data over het landelijk gebied en de fysieke leefomgeving. Index Natuur en Landschap (geraadpleegd 2022). Zie: [www.bij12.nl/onderwerpen/natuur-en-landschap/index-natuur-en-landschap/natuurtypen/](http://www.bij12.nl/onderwerpen/natuur-en-landschap/index-natuur-en-landschap/natuurtypen/)

overeenkomstig de provinciale *Wezenlijke Kenmerken en Waarden* en worden natuurgebieden beter met elkaar verbonden.

#### **1.4 Leeswijzer**

Hoofdstuk 2 geeft een samenvattend beeld van het belang van natuurontwikkeling zoals in de Visie 2030 is beschreven. Hoofdstuk 3 is een korte toelichting op alle deelgebieden aan de hand van de kaart Beheerzoning. In hoofdstuk 4 zijn per deelgebied biotopen en potenties beschreven en eventuele verbetermogelijkheden in beheer. In hoofdstuk 5 zijn bestaande en potentiële ecologische verbindingen van het plangebied aangeduid. Hoofdstuk 6 bevat een overzicht van vervolgacties.

## 2. BELANG NATUURONTWIKKELING IN VISIE GEESTMERAMBACHT 2030

De recent vastgestelde visie Geestmerambacht (2021) biedt veel ruimte voor de verdere ontwikkeling van natuur en recreatie. Beide functies van het gebied zijn belangrijk. Als startpunt voor dit rapport beheerzoning is van belang wat in de visie al is vastgelegd over de ambities voor behoud en verbetering van natuurwaarden en biodiversiteit in het gebied en bij projecten. Hieronder wordt dit kort samengevat.

In de **inleiding** van de visie is beschreven dat de kwaliteit van zowel de natuurgebieden als de recreatiegebieden wordt verhoogd. De bedoeling is om ontwikkeling van recreatie, landschap en natuur als een doorlopend geheel vorm te geven. Er wordt meer gewerkt vanuit de kwaliteiten van het gebied met unieke (natuur)belevingen en bestemmingen. Bij de **uitgangspunten** staat dat de drie deelgebieden (Geestmerambacht, De Groene Loper en Park van Luna) elk eigen sferen en gebruikskarakters hebben, welke worden behouden en versterkt, inclusief hogere natuurwaarden.

Bij ontwikkelingen in het gebied zijn recreatie, natuur, landschap en cultuurhistorie geen 'losse waarden'; ze grijpen in elkaar en kunnen elkaar versterken. Op plekken waar een overgang nodig is (bijvoorbeeld van druk naar rustig) komen zones om dit te reguleren. Om de samenhang vorm te geven werkt de visie met hoofdambitie. De **als eerste genoemde hoofdambitie** is om natuurwaarden verder te versterken (grotere biodiversiteit) en beleefbaar te maken.

Specifiek gaat de visie in op het belang van het **Natuur Netwerk Nederland (NNN)**. Sinds de aanleg van het recreatiegebied Geestmerambacht is een deel daarvan waardevolle natuur geworden en onderdeel van het NNN. Die gebieden en bijbehorende ecologische verbindingzones worden conform provinciale richtlijn ecologisch naar een hoger plan getild. In dat kader geeft de visie ook aan om te werken aan (voorliggend) plan Beheerzoning (zie § 1.3 Afbakening). Niet alle natuurwaarden zijn verstoringsgevoelig en kunnen goed samengaan met ontwikkeling van recreatief gebruik. Juist in gebieden met bestaande of te ontwikkelen kwetsbare natuur zal een zonerings nodig zijn. Ook blijft een deel van het groen een parkfunctie houden (beeldkwaliteit / esthetische waarde) en voor recreatief medegebruik.

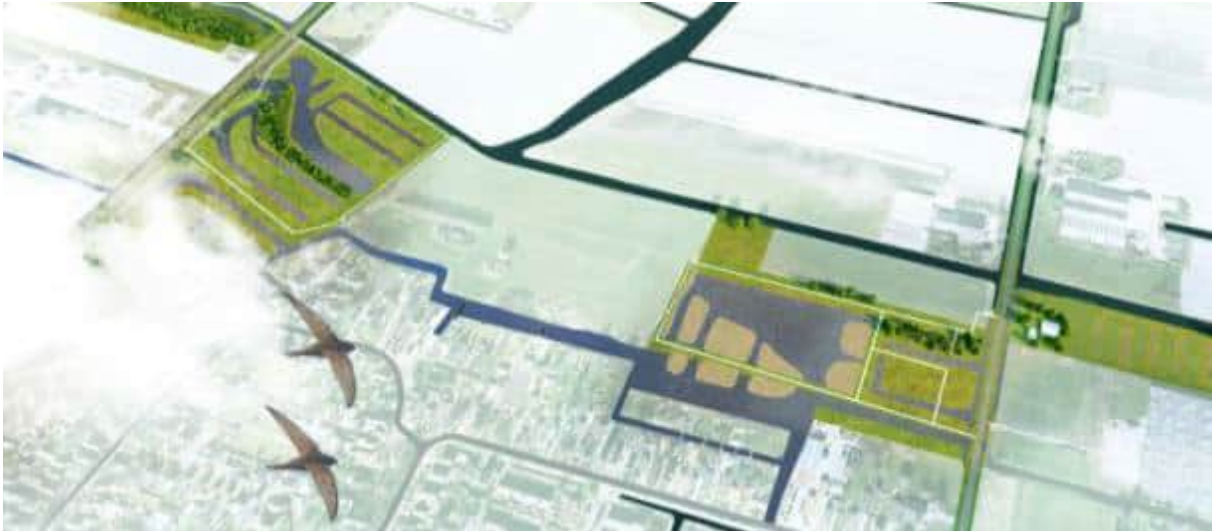
De visie beschrijft de ontwikkeling van de gebieden als **Parkenlint**, waarbij ontwikkelingen in een duurzame balans tussen natuur en recreatie plaatsvinden. Beide dienen in samenhang, kwaliteit en betekenis te groeien. De aanwezige biodiversiteit wordt kwalitatief verbeterd. Uitgangspunt bij nieuwe initiatieven is dat deze bijdragen aan landschap en natuur en het zichtbaar en beleefbaar maken van gebiedshistorie. Dat maakt het gebied waardevoller en interessanter voor zowel ondernemers als inwoners uit de omliggende steden en dorpen.

De toelichting bij de **Ontwikkelkaart Belevingen** beschrijft dat in het hele recreatiegebied wordt ingezet op behoud en vergroten van biodiversiteit. Bestaande NNN-natuurgebieden worden verbeterd overeenkomstig de provinciale *Wezenlijke Kenmerken en Waarden*, en worden beter onderling verbonden (*Versterkte Natuur* op de kaart). De Groene Loper heeft een belangrijke rol als natuurverbinding en voor recreatieve routes.

Waar mogelijk of wenselijk komen ook soortenrijke zones langs paden, meer stapstenen (droog en nat), observatieplekken (schuilhutten) en uitbreiden van niet-betreedbare zones. Ook is aangegeven dat de randen / uitloopgebieden waar woonbebouwing grenst aan het recreatiegebied, voor

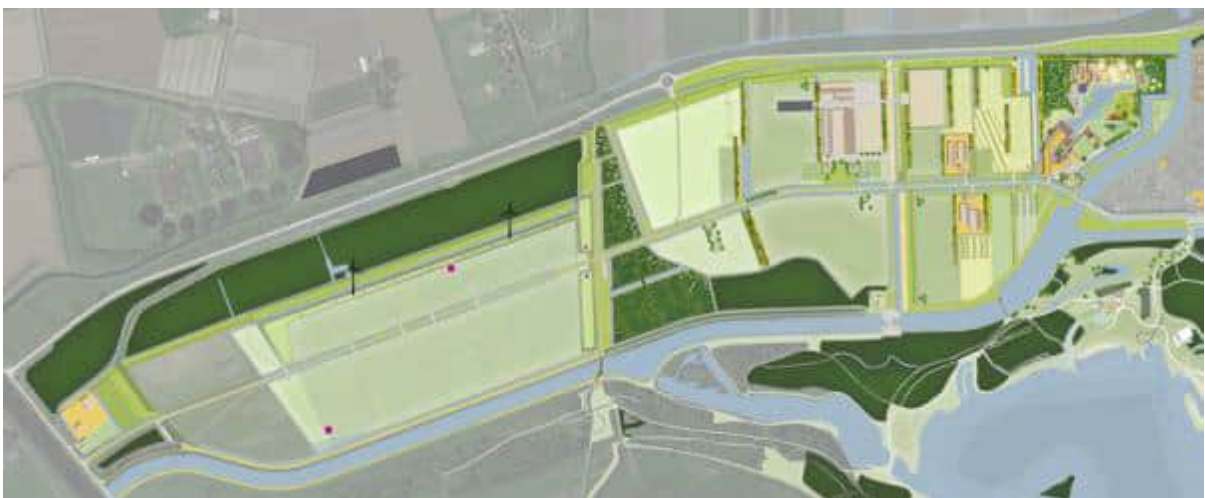
bewoners worden omgevormd naar een samenhangend gebied voor allerlei functies: natuurverbindingen, extra water, park en extra wandel- en fietsroutes.

In het laatste hoofdstuk van de visie (**leidraad voor uitvoering**) staan spelregels voor nieuwe initiatieven, met o.a. criteria voor versterken van biodiversiteit en natuurbeleving en voor duurzaam ondernemen waarbij o.a. gebruik wordt gemaakt van natuurinclusief bouwen. In het apart vastgestelde **Uitvoeringsplan** (2022) zijn bij alle relevante projectplannen natuurdoelen opgenomen.



*Impressie groene inrichting De Groene Loper uit (visieschets De Groene Loper 2022)*

Aan de hand van **eerste gebiedsuitwerkingen** van de visie (visieschetsen voor De Groene Loper en de Wagenweg) wordt volop gewerkt aan de aanleg van nieuwe natuur en verbetering van de biodiversiteit. In De Groene Loper staan de inrichting en ontwikkeling als NNN centraal, naast de aanleg van een aantal recreatieve verbindingen. In het gebied Wagenweg is een visieschets opgesteld die voorziet in een aanvullende inrichting voor functies, ingebed in een landschappelijk ontwerp met veel ruimte voor nieuwe natuurontwikkeling en verbetering van de biodiversiteit.



*Impressie groene inrichting Wagenweg en omgeving (uit visieschets Wagenweg 2022)*

### 3. DEELGEBIEDEN EN GEBRUIKSDOELEN

Op de op pagina 8 afgebeelde kaart Beheerzoning is het gebied Geestmerambacht, inclusief De Groene Loper en Park van Luna, opgedeeld in dertien te onderscheiden deelgebieden. Elk deelgebied heeft een bepaalde diversiteit in recreatief gebruik en in natuurwaarden. Ook de potenties per gebied verschillen, qua recreatieve mogelijkheden of verbeteringen in biodiversiteit, vaak in combinatie met elkaar. In de meeste gebieden gaan doelstellingen voor behoud en ontwikkeling van recreatie en natuur goed samen.

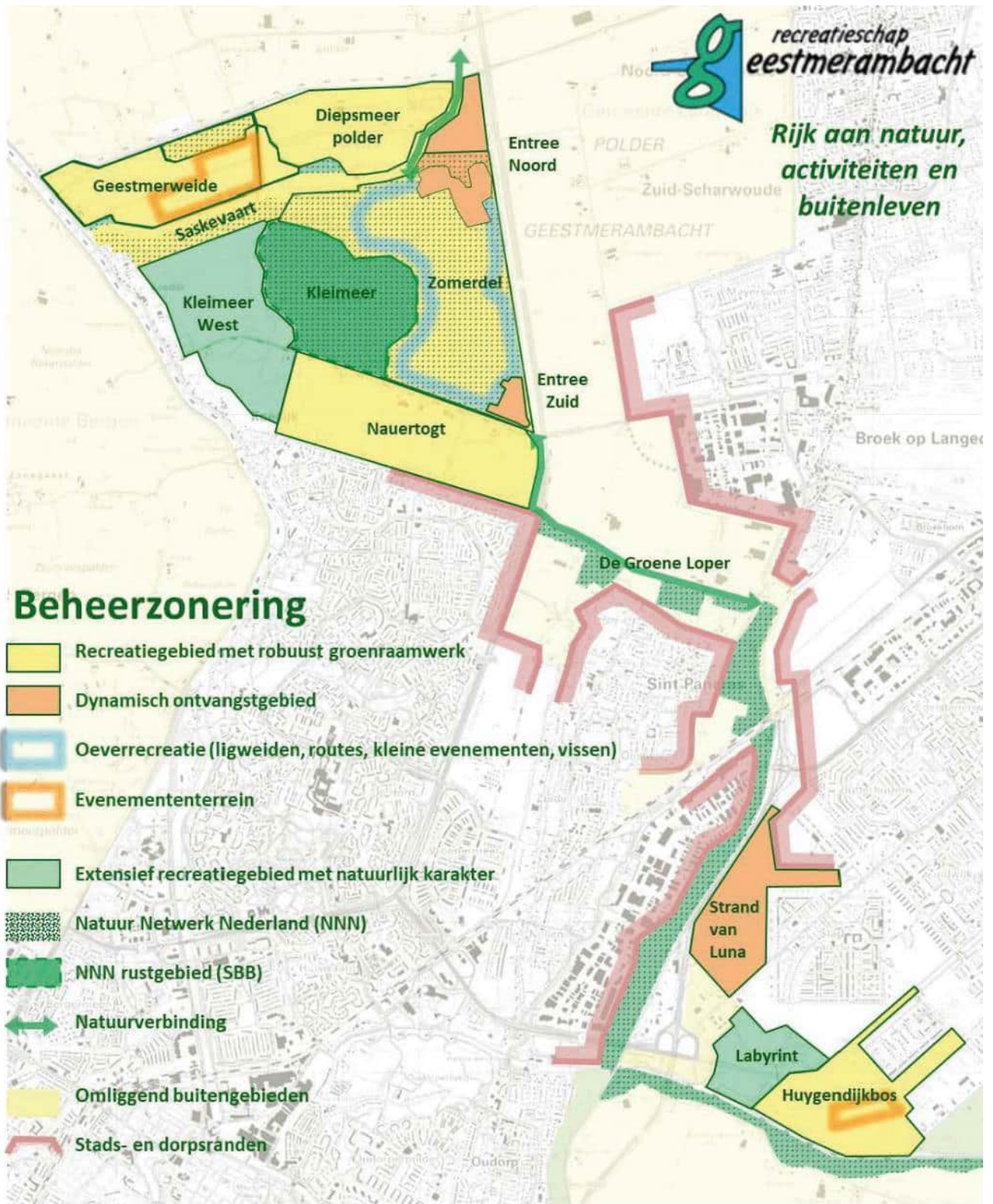
De kaart is gebaseerd op de kaart uit de visie Geestmerambacht 2030. De kaart is een hulpmiddel om per deelgebied het beheer af te stemmen op de ambities uit de visie, rekening houdend met de diverse bestaande en nieuwe natuurwaarden. De lijnen op de kaart zijn indicatief om de dertien deelgebieden te onderscheiden. Waar het NNN geldt, is dit met een arcering aangegeven. Het beheer binnen het NNN wordt afgestemd op de beoogde natuurtypen (zie hoofdstuk 4).

Op basis van de beschreven ontwikkelingen in de visie werken we in dit rapport Beheerzoning met drie indelingen in gebruiksdoelen:

1. Recreatiegebied met robuust groenraamwerk;
2. Dynamisch ontvangstgebied;
3. Extensief recreatiegebied met natuurlijk karakter.

#### 3.1 De dertien deelgebieden van noord naar zuid in kort bestek

1. De Diepsmeerpolder en Geestmerweide hebben beide als hoofkenmerk Recreatiegebied met robuust groenraamwerk. Binnen Geestmerweide ligt tevens een evenemententerrein met eigen gebruiks- en natuurdoelen. In het gebied liggen enkele kleine NNN-gebieden van derden en een zone aangewezen als te ontwikkelen boomweide met recreatief gebruik.
2. In de Zomerdel komen gebruik als oeverrecreatie (ligweiden, routes, kleine evenementen, sportvissen) en het NNN samen. De oostkant wordt intensief benut voor dagrecreatie. De westkant is rustig met mogelijkheden voor extensieve recreatie (wandelen, vissen e.d.).
3. Saskevaart is de zone die loopt vanaf het Noordhollandsch Kanaal, tussen Zomerdel en gebied Wagenweg door. De watergang is in beheer van het Hoogheemraadschap. Saskevaart heeft als hoofdkenmerk Recreatiegebied met robuust groenraamwerk en is deels NNN.
4. Het Kleimeer en Kleimeer West lopen in elkaar over en zijn een belangrijk gebied voor moeras- en rietvogels. Het Kleimeer is niet toegankelijk en in eigendom en beheer van Staatsbosbeheer (SBB). Het is een bijzonder gebied vanwege een eeuwenoud verkavelingspatroon en heeft als hoofdkenmerk NNN. Het recreatieschap werkt met SBB samen in beheerdoelen. Kleimeer West is een nieuw natuurgebied op voormalige weilanden en ontsloten via enkele graspaden. Kleimeer West heeft als hoofdkenmerk Extensief recreatiegebied met natuurlijk karakter.
5. De Nauertogt (Koele Kregen) is een Recreatiegebied met robuust groenraamwerk, waar nog enkele groen-recreatieve ontwikkelingen mogelijk zijn.
6. De Entreegebieden Noord en Zuid hebben als hoofkenmerk Dynamisch ontvangstgebied.



7. De Groene Loper (te realiseren) is een reeks kleine nieuwe natuurgebieden op voormalige weilanden met doorlopende fiets-, wandel- en vaarroutes. De Groene Loper heeft als hoofdkenmerk Extensief recreatiegebied met natuurlijk karakter en is deels NNN.
8. Het Park van Luna is een ontworpen gebied met natuur-, water- en recreatiefuncties, als onderdeel van de wijk Stad van de Zon. Het Strand van Luna is het drukbezochte deel van het Park van Luna en heeft als hoofdkenmerk Dynamisch ontvangstgebied.
9. Het Labyrint is een beperkt toegankelijk groengebied en belangrijk als helofytenfilter voor de waterkwaliteit van de recreatieplas. Het Labyrint heeft daarom als hoofdkenmerk Extensief recreatiegebied met natuurlijk karakter.
10. Het Huijgendijkbos is aangelegd als park en deels als evenemententerrein. Vanwege het intensieve parkgebruik is hier als hoofdkenmerk Recreatiegebied met robuust groenraamwerk.



*Labyrint in Park van Luna, met op de achtergrond Huijgendijkbos (bron Geestmerambacht.nl)*

## 4. BESCHRIJVING PER DEELGEBIED

Dit hoofdstuk beschrijft kansen en potenties voor natuurwaarden in de deelgebieden die in beheer zijn bij recreatieschap. Daarbij is gekeken waar huidig beheer al past bij de visie en waar eventuele wijzigingen in beheer gewenst zijn, uit oogpunt van verbetering in biodiversiteit en vergroten van natuurwaarden. Per deelgebied is een korte beschrijving gegeven van gebruik en toegankelijkheid, aanwezige biotopen met bijbehorende natuurwaarden en potentiële natuurwaarden en beheer.

Waar NNN-waarden gelden is dit aangeduid (►) met een natuurbeheertype. Dit is een code (zoals "N12.02 Kruiden- en faunarijke grasland") dat verder is beschreven in de database van Bij12 (zie voetnoot in hoofdstuk 1). Actuele natuurbeheertypen en natuurwaarden komen uit de documenten Kleimeer en Geestmerambacht (N6). Deze zijn onderdeel van de Omgevingsverordening Noord-Holland en het Natuurbeheerplan 2023 van de provincie Noord-Holland.

Tevens is in bijlage 1 t/m 4 gebiedsinformatie opgenomen als inspiratie en kennisbron. De bijlagen zijn gebruikt om een kenschets te maken van de deelgebieden, huidige en toekomstige natuurwaarden vorm te geven en voor adviezen voor beheer. Tevens is gebruik gemaakt van Het Kennisnetwerk Ontwikkeling en Beheer Natuurkwaliteit (OBN, Natuurkennis.nl).

### 4.1 Diepsmeerpolder

#### *Gebruik en toegankelijkheid*

Diepsmeerpolder wordt gebruikt en verder ontwikkeld voor recreatie, buitensport, natuurverbindingen en paden voor fietsers, wandelaars en ruiters. In het hele gebied komt een verbeterd grid met recreatieve en ecologische verbindingen (Visieschets Wagenweg 2022).

#### *Biotopen en natuurwaarden*

Diepsmeerpolder maakt geen onderdeel uit van het NNN. De aanwezige biotopen bestaan voornamelijk uit relatief droog grasland, bosschages en bomenlanen. Er zijn enkele watergangen aanwezig in het gebied, de Molentogt ten zuiden van het deelgebied is aangewezen als KRW-waterlichaam (Kaderrichtlijn Water<sup>3</sup>).

#### *Potentiële natuurwaarden en beheer*

Diepsmeerpolder valt deels onder het beheer van het recreatieschap. Het deelgebied grenst aan een ontvangstgebied en is gericht op recreatie. Het beheer sluit hierop aan en is gericht op algemene soorten die tegen verstoring kunnen. Het deelgebied heeft potentie om als coulissen-landschap ingericht te worden, met multifunctionele stroken langs de recreatieve paden. Voor dit gebied zijn goede mogelijkheden om delen van het grasland om te vormen naar kruidenrijke



<sup>3</sup> De Kaderrichtlijn Water is in 2000 van kracht geworden en heeft als doel de kwaliteit van oppervlakte- en grondwater in Europa te waarborgen. Het RIVM adviseert de overheid in de vertaling van de KRW in beleid.

vegetatie, in combinatie met zonering van het maaibeheer. Bij watergangen zijn kansen voor natuurvriendelijke oevers en het sparen van rietstroken. Hierdoor wordt een habitat voor vogels, insecten en amfibieën gevormd en oevervegetaties zoals riet dragen bij aan het zuiveren van de watergang. In de visieschets Wagenweg wordt hierop ingespeeld. In deze schets zijn ook struweelzones voorzien die een gevarieerd microklimaat leveren en de habitat kunnen vormen voor diverse diersoorten, waaronder zangvogels.

## 4.2 Geestmerweide

### *Gebruik en toegankelijkheid*

In Geestmerweide is een groot evenemententerrein in. Door het gebied lopen ruiter-, fiets- en wandelpaden. In de Visieschets Wagenweg (2022) zijn de hoofdlijnen voor gewenste ontwikkeling in natuur- en recreatiegebruik beschreven. Bij de verdere ontwikkeling van het gebied wordt tevens gekeken naar een inrichting die ook geschikt is voor gebruik voor kleinschalige evenementen (minder dan ca 3.000 bezoekers).



### *Biotopen en natuurwaarden*

Aan de noordzijde van Geestmerweide langs de N504 ligt een bosgebied dat onderdeel uitmaakt van het NNN (voormalige Proefbos). Verder zijn grasland, bos en sloten voorkomende biotopen.

► NNN: natuurbeheertype N16.04 Vochtig bos met productie.

### *Potentiële natuurwaarden en beheer*

Geestmerweide is voor het grootste deel in beheer van het recreatieschap. Het Proefbos is in beheer van Staatsbosbeheer. De evenemententerreinen worden intensief beheerd door middel van maaien en begrazing door paarden. Aan de noordzijde van de evenemententerreinen liggen extensief beheerde kruidenrijke plantsoenen afgewisseld met bosschages. De oevers zijn natuurvriendelijk van karakter en worden om het jaar gemaaid. Ten westen van het evenemententerrein ligt een extensief beheerd plas-draszone die rijk is aan diverse botanische en vogelsoorten. Met kleine stuwen kunnen in Geestmerweide in de toekomst waar wenselijk waterpeilen variëren per deelgebied.

### 4.3 Saskevaart

#### *Gebruik en toegankelijkheid*

Door het gebied lopen wandel- en fietspaden.

#### *Biotopen en natuurwaarden*

De Saskevaart is een watergang die grenst aan het Noordhollandsch Kanaal en het Lamslik. De watergang Saskevaart is in beheer van het Hoogheemraadschap Hollands-Noorderkwartier. Het oostelijk deel van de watergang is een NNN-natuurverbinding. Om de Saskevaart liggen enkele bospercelen die onderdeel zijn van het NNN. Plasdras-zones, grasland en bos zijn andere biotopen die in het deelgebied voorkomen.

► NNN: natuurbeheertype N16.04 Vochtig bos met productie.

#### *Potentiële natuurwaarden en beheer*

De watergang kan gebruikt worden als stapsteen/ verbindingszone om aan te sluiten bij de andere groene verbindingszones.



*Echte koekoeksbloem*

### 4.4 Kleimeer

Het Kleimeer is in eigendom en in beheer van Staatsbosbeheer en daarom geen onderdeel van dit rapport. Wel is hier een kort omschrijving opgenomen van de kenmerken van het Kleimeer, vanwege de centrale ligging midden in het recreatiegebied Geestmerambacht en daarmee de relatie met natuurontwikkelingen in de omliggende terreinen van het recreatieschap. Het Kleimeer is een belangrijk kerngebied voor natuurwaarden.

#### *Gebruik en toegankelijkheid*

Om het Kleimeer ligt een wandelpad. Het Kleimeer is onder begeleiding enkele keren per jaar te bezoeken en verder niet toegankelijk voor publiek.



*Kluten in het Kleimeergebied*

#### *Biotopen en natuurwaarden*

Kleimeer is onderdeel van het NNN en heeft diverse natuurbeheertypen. Kleimeer bezit een grote rijkdom aan moeras- en rietvogels en is van grote botanische waarde.

► NNN: natuurbeheertypen N04.02 Zoete plas, N12.02 Kruiden- en faunarijke grasland, N05.02 Gemaaid rietland, N05.01 Moeras, N10.02 Vochtig hooiland, N12.04 Zilt- en overstromingsgrasland, N13.02 Vochtig weidevogelgrasland, N14.03 Haagenbeuken- en essenbos en N16.04 Vochtig bos met productie.

## 4.5 Kleimeer West

### *Gebruik en toegankelijkheid*

Aan de westzijde is een kleine speel- en ligweide. In het oosten, aan de Nauertogt is een paardenpension gevestigd. In het zuidelijke gedeelte is een struingedeelte aangelegd met bruggetjes over de natte sloten. Kleimeer west is tevens losloop gebied voor honden.

### *Biotopen en natuurwaarden*

Kleimeer West maakt (nog) geen onderdeel uit van het NNN. Huidige biotopen zijn nat (bloemrijk) grasland, water en riet- en moerasland. Het deelgebied is van waarde voor (overwinterende) weide-, moeras- en watervogels. Tevens komen er enkele orchideeën soorten voor.

### *Potentiële natuurwaarden en beheer*

Het beheer van Kleimeer West wordt uitgevoerd door het recreatieschap. Begrazing door Schotse Hooglanders wordt als beheermaatregel toegepast. In Kleimeer West zijn de natuurwaarden hoog. Beheer gericht op successie en promoten van kruidenrijkland biedt mogelijkheden om natuurwaarden verder te stimuleren. Het creëren van microgradiënten, door onder andere hoogteverschil te bevorderen, zorgt voor een variatie aan soorten. Het deelgebied biedt veel potentie als moeras- en weidevogelleefgebied (o.a. voor de roerdomp), groeiplaatsen voor watervegetatie en leefgebied voor de noordse woelmuis. Er zijn waarnemingen van brak kwelwater in het gebied; dit biedt potenties aan bijzondere zilte soorten (heemst, zulte).



*Schotse Hooglanders Kleimeer West*

## 4.6 Zomerdel

### *Gebruik en toegankelijkheid*

De Zomerdel is het recreatieve hart van Geestmerambacht. Bij beide entreegebieden (zie hierna) en aan de zuidwestzijde van de plas zijn baaien met ligweides, speelplaatsen en toiletten. Activiteiten als zwemmen, suppen, windsurfen en vissen vinden in de Zomerdel plaats. Om de plas heen liggen wandel- en fietspaden, waar het gehele jaar gebruik van gemaakt wordt. In de noordoostzijde ligt

een mountainbike-pad, voornamelijk geconcentreerd in de bosschages. Aan de oostzijde van de plas ligt een ruitpad en er zijn diverse visgelegenheden ingericht.

#### *Biotopen en natuurwaarden*

De Zomerdel en omliggend gebied vallen grotendeels onder het NNN. Doelsoorten in dit gebied zijn moeras- en rietvogels en watervogels.

► NNN: natuurbeheertypen N04.02 Zoete plas, N05.01 Moeras, N10.02 Vochtig hooiland, N14.03 Haagbeuken en essenbossen en N16.04 Vochtig bos met productie.

#### *Potentiële natuurwaarden en beheer*

De bossen in NNN-gebied hebben potentie om uit te groeien tot Haagbeuken- en essenbossen (N14.03), zoals enkele delen nu al zijn. Om de gewenste structuur te ontwikkelen en behouden in een haagbeuken- en essenbos wordt het huidige beheer hierop aangepast. Dit beheer bestaat uit randenbeheer, bosvakken snoeien, gelaagdheid creëren, diversiteit vergroten door aanplanting, takkenrillen aanleggen en dood hout laten staan.

Potenties om de natuurwaarden in het deelgebied Zomerdel te vergroten liggen onder andere in het verbinden van bosschages en het creëren van geleidelijke overgangszones. Door mantel- en zoomvegetaties aan te leggen met inheemse (beshoudende) soorten worden overgangszones gecreëerd en bosschages

verbonden. Dit zorgt voor meer diversiteit in het gebied en voor verbetering van habitat voor marterachtigen en andere kleine zoogdieren, vogels en insecten. Deze aanpassingen dienen ook andere doelen, zoals landschapsbeleving en het verbinden van Geestmerambacht met zijn omgeving.



*Bloemrijkgrasland met mantelvegetatie in de Zomerdel*

Het ontwikkelen van watervegetaties in overgangszones biedt met name mogelijkheid om natuurwaarden te vergroten. Watervegetaties bieden foerageer- en schuilmogelijkheden voor vele soorten. In de noordwestzijde van de Zomerdel, in het Lamslik, zijn potenties voor een oeverwaluwand of herstel van de oude wand.

Het maaibeheer dat wordt toegepast bij de speel- en ligweides houdt rekening met het creëren van kruidenrijkenvegetaties en bloemrijke weides. Door aanpassing van maaibeheer is het mogelijk om ecologische gradiënten te ontwikkelen en te bevorderen, wat potentiële natuurwaarden kan vergroten.

## 4.7 Entree Noord

### *Gebruik en toegankelijkheid*

In het entreegebied (noordoostzijde van de Zomerdel) zijn vakantiepark Molengroet, een beheerkantoor en daghoreca gevestigd. Hier is tevens een grote parkeerplaats. Het deelgebied is ingericht om veel bezoekers te kunnen ontvangen.

### *Biotopen en natuurwaarden*

Het grootste deel van het entreegebied bestaat uit asfalt en semi-verharding. Deze vallen buiten het NNN, net als de meest intensieve zones. Aanwezige biotopen bestaan uit bosschages en struwelen.

### *Potentiële natuurwaarden en beheer*

Vanuit de aanhechting van het gebied met de recreatieve en ecologische ontwikkelingen Wagenweg is het gewenst om doorkijkmogelijkheden te creëren om landschappelijke verbinding te stimuleren. Hiervoor zullen enkele bomen gekapt moeten worden en is het de bedoeling om de mantelzoomvegetatie te versterken. Vanwege recreatieve druk in het deelgebied wordt voornamelijk intensief beheer uitgevoerd. Waar mogelijk wordt sinusbeheer toegepast.



*Gevarieerd maaibeheer bij Zomerdel ontvangstgebied Noord*

## 4.8 Entree Zuid

### *Gebruik en toegankelijkheid*

Aan de zuidoostzijde van de plas is een entreegebied met horeca (restaurant) en een dagkampeerterrein en parkeergelegenheden. Het deelgebied is ingericht om bezoekers te kunnen ontvangen. Ook hier vallen de meest intensieve zones buiten het NNN.

### *Biotopen en natuurwaarden*

Een groot deel van het entreegebied bestaat uit asfalt en semi-verharding. Aanwezige biotopen bestaan uit bosschages en struwelen.

### *Potentiële natuurwaarden en beheer*

Entree Zuid is in beheer van het recreatieschap. Vanuit de aanhechting van het gebied met de recreatieve en ecologische ontwikkelingen Koele Kreken is het gewenst om doorkijkmogelijkheden te creëren om landschappelijke verbinding te stimuleren. Hiervoor zullen enkele bomen gekapt moeten worden en is het de bedoeling om de mantel- zoomvegetatie te versterken. Vanwege recreatieve druk in het deelgebied wordt voornamelijk intensief beheer uitgevoerd. Waar mogelijk wordt sinusbeheer toegepast.

## **4.9 Nauertogt (Koele Kreken)**

### *Gebruik en toegankelijkheid*

Het gebied Nauertogt (voorheen Koele Kreken) bestaat uit de reeds ingerichte natuurbegraafplaats Geestmerloo en twee groene verbindingstroken. De overige gronden zijn in particulier bezit. Geestmerloo is in erfpacht uitgegeven, maar openbaar voor publiek. Door de functie wordt rust en bezinning nagestreefd. Honden moeten er aan de lijn, echter ten westen ervan ligt een klein afgerasterd losloopgebied. Er loopt een druk utilitair fietspad (Dijk en Waardpad) naast Geestmerloo dat eigendom is van het recreatieschap.

De groene verbindingstroken halverwege de Nauertogt dienen als recreatieve ontsluiting voor de woongebieden Alkmaar Noord en hebben het karakter van struinpaden. Deze worden extensief beheerd en honden mogen hier los.

### *Biotopen en natuurwaarden*

Dit gebied maakt geen onderdeel uit van het NNN. Geestmerloo is recent (2018) aangelegd en bestaat uit gegraven waterpartijen, afgewisseld met jong bosplantsoen en ingezaaide grasvegetaties. Het door vergraving aangebrachte reliëf is voor de omgeving ongebruikelijk, maar geeft een speels effect. Algemene soorten die kenmerkend zijn voor hiervoor genoemd landschap zijn goed vertegenwoordigd. Het veelzijdig inheems soortenmengsel dat is gebruikt, slaat goed aan en met het juiste beheer zou zich dat goed kunnen ontwikkelen. De verbindingzones worden minimaal gemaaid en tonen een gecontroleerde ruigte met op enkele plekken jong bos. Vooral deze 'robuuste' ruigtevegetaties bieden bescherming voor bodemdieren en leefruimte voor insecten.



*Roerdomp*

### *Potentiële natuurwaarden en beheer*

In het algemeen zijn deze gebieden belangrijk als groene verbindingen. Het vele gebruik door hondenuitlaters maakt dat er altijd een grote mate van verstoring zal blijven. Inzet op flora, insecten (massa) en kleine zoogdieren is hier mogelijk. Eens in de paar jaar maaien kan voldoende zijn.

## 4.10 De Groene Loper

### *Gebruik en toegankelijkheid*

Het vastgesteld inrichtingsplan voorziet in divers fiets- en wandelpaden.

### *Biotopen en natuurwaarden*

Door De Groene Loper loopt een NNN-verbindingszone, naar een smalle strook kruiden- en faunarijk grasland (N12.02) langs het kanaal Alkmaar Omval-Kolhorn (zie hoofdstuk 5). Aanwezige biotopen zijn grasland, bosschages en watergangen met moeras- en rietzones. Naar aanleiding van overleg met de provincie Noord-Holland krijgt het gebied een inrichting met circa een derde land, een derde water en een derde overgangszone.

### *Potentiële natuurwaarden en beheer*

De ontwikkeling van delen van De Groene Loper naar NNN zal de verbinding verbeteren tussen het NNN van Geestmerambacht en Kanaalpark Alkmaar Omval-Kolhorn. Het verder inrichten van De Groene Loper leidt tot betere verspreiding binnen het NNN van diverse soorten flora en fauna. Om natuurwaarden te vergroten kunnen verschillende gradiënten ontwikkelend worden. Een suggestie is om een geleidelijke overgang van nat naar droog, overlopend in hooiland en bloemrijke weides te creëren. Het aanleggen van natuurvriendelijke oevers met een flauw talud creëert geschikte corridors en foerageerplekken voor diverse soorten, zoals algemene amfibieënsoorten, kleine zoogdieren en algemene riet- en moerasvogels.

► Voorgesteld wordt om de volgende natuurbeheertypen na te streven bij de ontwikkeling van de Groene Loper: N04.02 Zoete plas, N05.01 Moeras, N05.02 Gemaaid rietland, N10.02 Vochtig hooiland, N12.02 Kruiden- en faunarijkgasland.

## 4.11 Park van Luna - Strand van Luna

### *Gebruik en toegankelijkheid*

Het Strand van Luna biedt veel mogelijkheden voor recreatief gebruik. Er zijn een zwemzone met speel-en ligweide, surfgelegenheden, opstapplaatsen voor kanoërs en een waterskiparcours met horeca. Ook is er een dagkampeerterrein. In de visie is als ambitie opgenomen dat het Strand van Luna duidelijker wordt ingericht en gebruikt als een van de drie entreegebieden van het recreatiegebied en dat er mogelijkheden zijn om meer bezoekers te ontvangen.



*Skeef waterski in Park van Luna*

Aan de noordzijde van het Strand van Luna ligt de De Waerdtsse Tempel (in bezit van derden). Deze wordt ontwikkeld tot kantoor- en horecalocatie, gericht op het strand en bezoekers van buiten. Er wordt een inpassingsplan gemaakt voor de directe omgeving van de Waerdtsse Tempel, wat ook gaat leiden tot verhoging van de biodiversiteit.

#### *Biotopen en natuurwaarden*

Grasland en water vormen in dit deelgebied de biotopen. Deze biotopen beschikken momenteel over weinig variatie. De nutriëntwaarden van het water zijn hoog en dat heeft een negatief effect op de biodiversiteit. Recent is een martercorridor aangelegd. Deze bestaat uit een brede struikenrij van inheemse soorten, aangeplant op het buitentalud van de dijk rondom de plas. Deze beplanting kan ook deels voorzien in de door recreanten gewenste luwte.

#### *Potentiële natuurwaarden en beheer*

Potentiële natuurwaarden liggen voornamelijk in de graslanden om de stranden heen. De speel- en ligweiden hebben potenties voor het creëren van meer biodiversiteit. Momenteel wordt dit grasland voor recreatief gebruik intensief beheerd. Een deel wordt beperkt gemaaid zodat hier bloemrijke oevers ontstaan, deels ook met hoog gras. De komende jaren wordt bekeken of en waar (meer) mogelijkheden zijn om delen met kruidenrijke vegetaties in te richten of meer bloemrijke weides te creëren. Bij de voor dit gebied op te stellen visieschets wordt tevens onderzocht of hoogteverschillen ('duinen') in het gebied gemaakt kunnen worden.

## **4.12 Park van Luna – Labyrint**

#### *Gebruik en toegankelijkheid*

In het labyrint zijn diverse wandel- en fietspaden. Daarnaast zijn er kano-overstapplaatsen, visgelegenheden en uitzichtpunten. Het deelgebied valt onder extensief gebruik. Het Labyrint is aangelegd als een helofytenfilter. Het zuiveren van water afkomstig uit het Park van Luna is de hoofdfunctie van het deelgebied.

#### *Biotopen en natuurwaarden*

Moeras- en rietzones in combinatie met water vormen in dit deelgebied de dominante biotopen. Daarnaast zijn enkele eilandjes bestaande uit grasland aanwezig, waar kolonies eenden, ganzen en steltlopers zijn waargenomen. In het gebied zijn ook enkele bosschages en veel orchideeën aanwezig.

#### *Potentiële natuurwaarden en beheer*

Het deelgebied bestaat voor het grootste gedeelte uit gebiedseigen water (hemel- en kwelwater) en moeras- en rietzones. In deze biotopen is de kans het grootst om natuurwaarden te vergroten. Er ligt potentie voor meer broedvogels in het Labyrint. Door ontwikkelen van oevervegetatie (natuurvriendelijke oevers) wordt een betere habitat gecreëerd voor mogelijke broeders.



*Rietorchis en ratelaar (Labyrint)*

Daarnaast draagt het creëren van oevervegetatie bij aan het natuurlijke waterzuiveringssysteem, waarvoor het Labyrint is aangelegd.

Zonder maaibeheer en watertoevoer kan rietland uiteindelijk overgaan in struweel en bos. Het is daarom van belang te blijven monitoren waar eventueel intensiever maaibeheer nodig is. Gefaseerd maaien van de rietkragen zorgt ervoor dat er schuilmogelijkheid beschikbaar blijft voor fauna.

#### 4.13 Park van Luna - Huijgendijkbos

##### *Gebruik en toegankelijkheid*

Er loopt een uitgebreid en veel gebruikt wandel- en fietspadennetwerk door het park. Een mountainbike pad loopt aan de zuidkant van het park. Aan de noordzijde liggen parkeerterrein, sportlagune en een skatebaan. Door het gebied heen is een parcours voor discgolf aangelegd. Centraal in het park ligt een evenemententerrein dat gebruikt wordt voor een drietal grote evenementen met maximaal 3.000 bezoekers per evenement. Ook is hier een hondenlosloopgebied.

##### *Biotopen en natuurwaarden*

Het Huijgendijkbos bestaat voornamelijk uit extensief grasland en bosschages. Ook zijn er enkele poelen met moeras- en rietland. Het evenemententerrein wordt intensief beheerd.

##### *Potentiële natuurwaarden en beheer*

Momenteel zijn de natuurwaarden in het park laag; alleen algemene soorten zijn aanwezig. Om diversiteit in flora, insecten en kleine zoogdieren te vergroten wordt extensief maaibeheer toegepast. Door het aanleggen van takkenrillen en het laten liggen van dood hout worden natuurwaarden verder versterkt. Verruiging tussen bosschages en het versterken van de mantelzoomvegetatie bevordert de verbinding in het gebied. Tevens zorgen deze maatregelen voor habitats en foerageergebieden voor vele soorten. Om de biodiversiteit onder de bomen in het Huijgendijkbos te bevorderen biedt selectieve kap in combinatie met aanplant van (onder)soorten een uitkomst. Vanwege het intensieve gebruik van het gebied wordt het grootste deel 2x per jaar gemaaid; het maaisel wordt afgevoerd.



*Grote bonte specht*



*Zwanebloem met landkaartje*



*Platbuik (een libel)*

## 5. ECOLOGISCHE VERBINDINGEN

Het recreatiegebied staat in verbinding met omliggende natuurgebieden via het verder te ontwikkelen provinciaal stelsel van NNN-natuurverbindingen. Ook binnen het recreatiegebied loopt een aantal verbindingen. Deze hebben de status van NNN (Molentogt, Dempsloot, De Groene Loper). Een aantal andere lokale verbindingen wil het recreatieschap zelf verder ontwikkelen (omgeving Wagenweg).

### De Groene Loper

De Groene Loper (DGL) ligt in gebied dat voornamelijk uit weilanden bestaat. De delen die in bezit zijn van het recreatieschap waren voorheen bolakkers voor het verbouwen van groente. DGL is nu nog beperkt toegankelijk voor recreanten (er is een struinp pad rond de poel). Het gebied krijgt oost-westroutes als recreatieve verbinding, voor wandelen, fietsen en varen. Daarmee worden de gebieden Geestmerambacht en Park van Luna beter onderling verbonden.

De Dempsloot in DGL verbindt Geestmerambacht met het kanaal Omval-Kolhorn en NNN-gebieden Rietlanden Westbever-Koog, Oterleek en Molendijk (N24), waaronder de graslanden tussen Sint Pancras en kanaal Kolhorn-Omval.

DGL is van belang als natuurverbinding, waardoor dieren en planten tussen natuurgebieden kunnen migreren en hun habitat wordt vergroot. De natuurverbinding die door DGL loopt is de natte natuurverbinding Kolhorn - Omval - Schermerhorn (NNV1). Deze is opgenomen in de Omgevingsverordening van Noord-Holland. Het recreatieschap wil zijn gebiedsdelen in DGL omvormen tot NNN en het gebied aan de hand van ecologische principes verder inrichten. In de visieschets van DGL (2022) is het toekomstige beeld van het plangebied gevisualiseerd.

### *Versnippering*

Het gebied wordt doorsneden door wegen. Het recreatieschap gaat waar mogelijk in overleg met gemeente, provincie en hoogheemraadschap over de mogelijkheden om eventuele faunavoorzieningen te realiseren. Het gaat om de volgende wegen (en beheerders):

- Schagerweg (N245) (provincie Noord-Holland)
- Vronermeerweg (gemeente Dijk en Waard)
- Spanjaardsdam (gemeente Dijk en Waard)
- Twuyverweg (gemeente Dijk en Waard)
- Oosterdijk (provincie Noord-Holland)

### *Doelsoorten en potentiële faunavoorzieningen*

Vanuit de natte natuurverbinding Kolhorn – Omval – Schermerhorn (NNV1) zijn (algemene) doelsoorten en doelgemeenschappen benoemd. Watervogels, (algemene) moeras- en rietvogels, vleermuizen, otter, noordse woelmuis, amfibieën, kleine zoogdieren en zoetwatervissen worden benoemd in dit document. In de natuurverbinding gelegen in DGL zijn hoge duikers aanwezig waarvan met name water(gebonden)fauna, watervogels en enkele amfibiesoorten gebruik maken om zich door het water tussen de gebieden te verplaatsen.

Om faunavoorzieningen verder uit te breiden in het gebied worden de volgende maatregelen voorgesteld:

- Looprichels of loopstroken in duikers creëren;
- Roostertunnel aanleggen onder infrastructuur, zoals wegen en paden;
- Natuurvriendelijke oevers met flauwe oplopende talud ontwikkelen.



*Linker afbeelding: duiker Vronermeerweg; rechter afbeelding: loopstrook in duiker (bron: It Fryske Gea)*

#### Saskevaart - Molentogt

Aan de oostzijde is de watergang Saskevaart verbonden met de Molentogt, die onderdeel is van een uitgebreid stelsel natte NNN-natuurverbindingen. Voor beheer en inrichting van de Saskevaart en Molentogt conform de NNN-beheerdoelen ligt de zorgtaak bij het Hoogheemraadschap.

#### Park van Luna

Langs Park van Luna lopen het kanaal Kolhorn-Omval en de Ringvaart Heerhugowaard. Deze watergangen en rietlanden zijn onderdeel van het NNN. Het eigendom ligt bij de provincie; Staatsbosbeheer is de beheerder. Mogelijk biedt het Park van Luna kansen om als stapsteen te dienen langs de natte zone, met als doel de ecologische verbinding te versterken.

#### Wagenweg (Diepsmeerpolder en Geestmerweide)

Voor dit gebied is een visieschets vastgesteld, als kader voor de verdere recreatieve ontwikkeling. Onderdeel daarvan is de ontwikkeling van een ecologisch grid, dat voor allerlei kleinschalige extra recreatieve en natuurverbindingen zorgt in het gebied.

#### ► Huidig NNN-stelsel:

- De Molentogt is onderdeel van natuurverbindingen “Kop van Noord-Holland” (KNV1).
- Kanaal Kolhorn-Omval en Ringvaart van de Heerhugowaard zijn onderdeel van een uitgebreid NNN-waterstelsel: natte natuurverbinding “Kolhorn-Omval-Ursem” (NNV1).
- Oeverlanden langs het kanaal en de ringvaart zijn NNN-gebieden: Rietlanden Westbeverkoog, Oterleek en Molendijk (N24).
- De Dempsloot in DGL is onderdeel is van een waterstelsel NNV1.

## 6. VERVOLGACTIES

Dit rapport Beheerzoning geeft een korte weergave per deelgebied van met name kansen en potenties voor natuurwaarden en eventuele wijzigingen in het beheer. Dit is opgezet uit oogpunt van verbetering in biodiversiteit en vergroten van natuurwaarden, binnen de hoofdfunctie als recreatiegebied. Na vaststelling van dit plan worden de volgende vervolgacties ingezet:

1. Overleg met pachters, andere eigenaren in of grenzend aan het recreatiegebied en met gemeenten over dit plan en verdere afstemming in beheer en ten behoeve van externe ecologische verbindingen. Met Staatsbosbeheer is in mei 2023 overlegd over de beheerzoning.
2. Het recreatieschap onderzoekt de voor- en nadelen van het onder het NNN brengen van de natte gebieden ten westen van de Kleimeer.
3. Het recreatieschap treedt in contact met overheden wiens verantwoordelijkheid het is de ecologische barrières in de infrastructuur op te heffen. Voorbeelden zijn de Nauertogt, de Schagerweg en de Spanjaardsdam.
4. Nadere uitwerking van de beschreven beheerzoning en waar nodig actualiseren van het beheer per deelgebied, in aansluiting op de visie en dit rapport. Waar het huidige beheer reeds voorziet in de ambities uit de visie, zal dit worden gecontinueerd. Waar veranderingen gewenst zijn, zal dit in de werkplannen / onderhoudsbestekken (en waar nodig inrichtingsplannen) worden beschreven.
5. In de projecten van het Uitvoeringsplan worden waar mogelijk de reacties verwerkt van de gebiedstafel van 16 maart 2023 (bijlage 4). In dit rapport is een aantal punten direct overgenomen. Een deel van de suggesties is alleen uitvoerbaar mits hiervoor externe financiering beschikbaar kan komen.
6. Verwerken “natuurinclusieve tool box” in Programma van Eisen van nog uit te geven kavels. Recreatie Noord-Holland is momenteel bezig met het ontwikkelen van deze tool box, die maatregelen bevat voor het creëren van natuurinclusieve exploitaties. Dat wil zeggen dat er wordt gestreefd om bestaande en zeker nieuwe gebouwde voorzieningen natuurinclusief te maken, dus een positieve rol voor de natuur te laten vervullen. Deze maatregelen zijn gekoppeld aan thema’s wetenschap en educatie, verhogen biodiversiteit, transitie naar duurzame energie, groene recreatie voor een gezonde leefomgeving en klimaatadaptieve inrichting.
7. Nader onderzoeken aanpassen hondenbeleid; zie kader op bladzijde 24.

### Tot slot

Dit rapport en bovengenoemde acties zijn grotendeels gericht op het actualiseren van de beheersystematiek in de natuur- en recreatiegebieden. Er wordt reeds op veel locaties in het gebied toegewerkt naar vergroten van biodiversiteit. Het recreatieschap gaat daar onverminderd mee door, ook in de inrichtingsplannen die in het kader van de visie en het uitvoeringsplan worden ontwikkeld. Daarbij komt vooral nog meer nadruk op beplantingsbeheer, met bijvoorbeeld aandacht voor mantel- en zoomvegetatie, geleidelijke overgangen aan randen en het creëren van doorkijkjes. In het NNN wordt rekening gehouden met de beschreven *Wezenlijke Kenmerken en Waarden* (provincie Noord-Holland).

### **Nader onderzoeken aanpassen losloopbeleid**

In veel delen van het recreatiegebied mogen honden het hele jaar loslopen. Ook zijn er delen waar ze in de winterperiode van 1 oktober tot 1 april wel los mogen lopen, maar in de zomerperiode van 1 april tot 1 oktober aan de lijn moeten of niet mogen komen. Dit zijn voornamelijk de strandjes, speel- en ligweiden. En er zijn delen van het gebied waar je met je hond helemaal niet mag komen.

#### *Loslooplekken jaarrond:*

- twee wandelstroken tussen De Landman en de Nauertogt;
- een deel van het Vlasgat aan de noordzijde;
- loslooproute rondom Kleimeer West;
- aparte strook in nieuwe gebied Geestmerloo;
- Huijgendijkbos.

Om de **Zomerdel** liggen een wandelpad en fietspad waar honden buiten de periode van 1 april tot 1 oktober los mogen lopen. Tevens kunnen honden in deze periode gebruik maken van de recreatieve baaien om te zwemmen. Honden moeten van 1 april tot en met 1 oktober aan de lijn en zijn in deze periode verboden bij de baaien. In de Zomerdel verblijven in de winter variaties aan watervogels die zich ook in de oeverzones kunnen bevinden. Een op te stellen analyse moet uitwijzen of er gebiedsdelen zijn waar honden buiten de periode van 1 april tot 1 oktober mogelijk voor verstoring van overwinterende vogels zorgen en hier nieuw hondenbeleid nodig is. Ook voor andere delen van het recreatiegebied kan dan worden gezien of en waar het losloopbeleid eventueel moet worden aangepast, ten goede van flora en fauna.



*Kleimeer-West*

## BIJLAGE 1 BESCHRIJVING PER DEELGEBIED (ACHTERGRONDEN)

Er zijn diverse ecologische rapporten geschreven over het recreatiegebied Geestmerambacht (zie **bijlage 3**). Ook zijn er databases met tellingen (vogelwerkgroep zie **bijlage 2**, sovon.nl, waarneming.nl). Van grote waarde is ook het NNN-rapport van de Provincie Noord-Holland met de beschrijving van de *Wezenlijke Kenmerken en Waarden* per NNN-gebied. Deze rapporten en tellingen vormen de grondslag voor onderstaande omschrijving per deelgebied. Voor extra achtergronden en uitvoerige beschrijvingen van de aanwezige biotopen en soorten wordt verwezen naar die rapporten.

In onderstaande toelichting wordt alleen de hoofdlijn per deelgebied beschreven. Voor gebieden die onder het NNN vallen zijn ook de natuurbeheertypes meegenomen in de beschrijving.

### 1. Diepsmeerpolder

#### *Biotopen en natuurwaarden*

Diepsmeerpolder is met name een ontwikkelingsgebied voor recreatie en maakt geen deel uit van het NNN. De bodem bestaat uit poldervaaggrond bestaande uit lichte zavel in het noordelijke deel en zware zavel in het zuidelijke deel. Het deelgebied heeft een open karakter met een aantal watergangen die de polder ontwateren op de grenzen van de Molentogt. De biotopen in dit deelgebied zijn grasland, watergangen, bosschages en bomenlanen.

Het grasland is tamelijk droog vanwege het relatief lage waterpeil; enkele vogelsoorten zijn foeragerend in deze biotoop waargenomen. De Molentogt ten zuiden van het deelgebied loopt tot aan het gemaal waarmee de polder ontwaterd wordt. De Molentogt is aangewezen als KRW-waterlichaam (Kaderrichtlijn Water). De ecologische toestand van het water en de oevers waren in 2010 matig tot slecht. Enkele insecten zoals libellen- en juffersoorten zijn waargenomen in de vijver op het outdoor terrein. In de bosschages en bomenlanen bij de diverse (bedrijfs)woningen is een foeragerende buizerd vastgesteld.

#### *Huidig beheer*

Diepsmeerpolder valt voor een deel onder het beheer van het recreatieschap Geestmerambacht en wordt verder beheerd door de aanwezige ondernemers. De fruittuin wordt onderhouden met ecologisch beheer. De soortenrijke bloemenweide wordt jaarlijks in het najaar gemaaid waarbij het maaisel wordt afgevoerd. Een groot gedeelte van het deelgebied wordt intensief gemaaid (12-20x per jaar) en niet afgevoerd, mede om bosvorming te voorkomen.

### 2. Geestmerweide

#### *Biotopen en natuurwaarden*

Aan de noordzijde van het gebied ligt het voormalige Proefbos, onderdeel van het NNN met natuurbeheertype N16.04 Vochtig bos met productie. Door de hoogteverschillen in het deelgebied is er variatie tussen de biotopen natte natuur, droge graslanden en bos. In het noordwesten ligt een baggerdepot. Geestmerweide is ingericht als calamiteitenpolder: het gebied kan onder water gezet worden bij een extreem hoog waterpeil van het Noordhollandsch Kanaal.

Het grasland is onder te verdelen in droog grasland en plasdras-zones. De natuurwaarden zijn het hoogst in de plasdras-zones; diverse oevervegetaties met daartussen kruidige soorten zijn aanwezig. Ook komen er diverse broedvogels en foeragerende vogels in het gebied voor. Het voormalige Proefbos is momenteel laag in natuurwaarden, maar biedt met het juiste beheer potentie om uit te groeien tot een divers oud bos.

#### *Huidig beheer*

Het beheer van Geestmerweide valt voor het grootste gedeelte onder het recreatieschap Geestmerambacht. Het Hoogheemraadschap heeft tot 2030 het beheer van het baggerdepot, gelegen ten zuiden van de rioolwaterzuiveringsinstallatie. Het NNN-bosperceel langs de N504 valt onder het beheer van Staatsbosbeheer. LiberTerra grenst aan het baggerdepot en is een park met tinyhouses; in 2030 loopt het contract af. Ten noorden van LiberTerra ligt een voedselbos dat in beheer is van de organisatie Groene oase. De Wagenweg is in het bezit van gemeente Dijk en Waard.

Het evenemententerrein aan van de Wagenweg wordt intensief beheerd (12-20x per jaar maaien en niet afvoeren). Ten westen van het evenemententerrein ligt een plasdras-zone, die voor recreanten niet makkelijk begaanbaar is. In deze zone wordt extensief beheer toegepast. Dat betekent: jaarlijks gezoned riet maaien en afvoeren en ruigtevegetatie 1-2x per jaar maaien en afvoeren. De oevervegetatie bij de aanwezige watergangen worden om het jaar gemaaid.

### **3. Saskevaart**

#### *Biotopen en natuurwaarden*

De Saskevaart is een watergang en tevens natuurverbinding. Het oostelijke deel van de watergang is via de Molentogt verbonden met het uitgebreide stelsel NNN-natuurverbindingen Kop van Noord-Holland. De kenmerkende biotopen van de Saskevaart en omgeving zijn water, bos en grasland. Daarnaast liggen er enkele bospercelen rond de Saskevaart die vallen onder het NNN en gekenmerkt zijn als N16.02 Vochtig bos met productie.

De ecologische waarde van de Saskevaart is in 2010 beoordeeld. De waterkwaliteit was slecht en de oeverzone was matig. In deze watergang is onder andere de invasieve exoot smalle waterpest waargenomen. De bosschages rond de Saskevaart bestaan voornamelijk uit oude bossen en ruig bloemrijk hooiland met microreliëf. Verschillende vleermuissoorten gebruiken de bosschages als foerageergebied. Schotse hooglanders grazen in delen van de bossen; op sommige plekken zijn tekenen van vraat. Diverse broedvogels en foeragerende vogels zijn waargenomen in het gebied.

#### *Huidig beheer*

De Saskevaart is in beheer en eigendom van het Hoogheemraadschap Hollands-Noorderkwartier. Staatsbosbeheer beheert de NNN-bospercelen om de Saskevaart.

### **4. Kleimeer**

#### *Biotopen en natuurwaarden*

Het Kleimeer is in de 16<sup>de</sup> eeuw drooggemalen. Het is lange tijd gebruikt als landbouwgrond. Nu is het een natuurgebied met rietmoeras en weilanden in smalle verkavelingsstructuur. Het gebied

maakt onderdeel uit van het NNN. De sloten zijn aangewezen als stilstaande wateren (N04.02 Zoete plas) met daarlangs Kruiden- en faunarijk grasland (N12.02). De noordoostelijke delen hebben als natuurbeheertype Gemaaid rietland (N05.02) en Moeras (N05.01). De zuidelijke delen zijn aangewezen als Vochtig hooiland (N10.02). Daartussen liggen enkele percelen met als natuurdoel Zilt- en oeverstromingsgrasland (N12.04) en Vochtig weidevogelgrasland (N13.01). In het noorden ligt een klein bosperceel met natuurbeheertype Vochtig bos met productie (N16.02). Aan de zuidzijde zijn enkele bosjes die tot Haagbeuken- en essenbos (N14.03) gerekend worden en het gebied visueel afschermen van de weg en bebouwing ten zuiden ervan.

In de sloten met kruidenrijke grasoevers komen diverse vlinder- en libellensoorten voor. Ook komen er orchideeën en andere vaatplanten voor. In het moeras- en rietland broedt een grote diversiteit aan vogels; o.a. de roerdomp is hier baltsend waargenomen. In de graslanden komen foeragerende en pleisterende vogels voor. Diverse zoogdieren zoals de vos en de haas zijn hier ook waargenomen. In de bospercelen zijn enkele broedvogelsoorten aanwezig.

#### *Huidig beheer*

Het Kleimeer wordt beheerd door de eigenaar Staatsbosbeheer.

## **5. Kleimeer West**

#### *Biotopen en natuurwaarden*

Kleimeer West is lange tijd als landbouwgrond gebruikt. Dit gebied heeft hoge botanische waarden en het gehele gebied is een bodembeschermingsgebied. Het gebied is geen onderdeel van het NNN. Het noordelijke deel bestaat uit de biotoop nat grasland (delen bloemrijk) en het zuidelijke deel bestaat uit riet- en moerasland.

Het grasland in Kleimeer west bestaat gedeeltelijk uit bloemrijke hooilanden waar onder andere de grote ratelaar en enkele orchideeënsoorten voorkomen. Diverse broedvogels komen in dit deelgebied voor. In het riet- en moerasland komen diverse kruidige soorten en oeverplanten voor. Er broeden en foerageren diverse rietvogels. De waterkwaliteit in de diverse sloten is in 2010 beoordeeld als matig, maar de oevers waren zeer goed ontwikkeld.

#### *Huidig beheer*

Enkele delen zijn in bezit van particulieren en de rest beheert recreatieschap Geestmerambacht. Het gebied wordt voor 90% begraasd door Schotse Hooglanders. Het aanwezige riet wordt eens in de drie jaar gezoneerd gemaaid. In het zuidelijke gedeelte worden wandelpaden in stand gehouden door deze 6x per jaar te maaien. Waterinlaat is afkomstig van de Saskevaart. Het waterpeil wordt gereguleerd op een statisch niveau.

## **6. Zomerdel**

#### *Biotopen en natuurwaarden*

De Zomerdel, Lamslik en een groot deel van het omliggend gebied vallen onder het NNN. Doelsoorten vanuit het NNN betreffen voor dit gebied watervogels en moeras- en rietvogels. De Zomerdel is een afgesloten plas, dat wordt gekenmerkt als Zoete plas (N04.02). De plas bezit enkele

vissoorten en vormt in de winter een trekpleister voor watervogels. De plas is omgeven door een parkachtig landschap met verschillende biotopen. De oeverzone bestaat voornamelijk uit riet met een klein deel moeras aan de zuidwestzijde (N05.01 Moeras) en natte grasland- en ruigtevegetaties (N10.02 Vochtig hooiland). Het stuk oeverzone met natuurbeheertype Moeras (N05.01) is van belang voor kritische moeras- en rietvogels, zoals de roerdomp en porseleinhoen. Daarnaast is de oeverzone geschikt als habitat voor amfibieën, insecten en enkele speciale vaatplanten.

Het grasland en de rietzones en bosschages langs de plas hebben natuurbeheertype Vochtig bos met productie (N16.02). Vanuit het NNN zijn de bosschages ook aangegeven als kansrijke Haagbeuken- en essenbossen (N14.03). De bosschages bieden broedgelegenheid en foerageermogelijkheden voor een variatie aan vogelsoorten. Daarnaast zijn de bosschages foerageergebied en rust- en verblijfplaatsen voor zoogdieren, waaronder marterachtigen. Het grasland, bestaande uit ligweides en grasvelden aan de noord-, oost- en zuidzijde van de plas, dient vooral voor recreatief gebruik.

#### *Huidig beheer*

Het gebied De Zomerdel is in beheer van het recreatieschap. Aan de westzijde ter hoogte van het Kleimeer is de recreatieve druk lager. Natuurlijke dynamische processen blijven hier zoveel mogelijk onverstoorde. Dit houdt in dat dood hout, indien het geen gevaar vormt, mag blijven staan, het riet eens per 5 jaar gemaaid wordt en extensief maaibeheer toegepast wordt (1-2x per jaar maaien en afvoeren). De oostzijde van de Zomerdel wordt voor het grootste gedeelte intensief beheerd. Dit gedeelte ligt dicht bij de ontvangstgebieden en wordt drukbezocht door recreanten. Het beheer wordt ingezet op veiligheid, esthetiek en hygiëne. Ligweides worden intensief gemaaid (12-20x per jaar) en bomen worden gesnoeid. Ook in de drukbezochte gedeeltes wordt er rekening gehouden met het bevorderen van vegetatieovergangen.

Doordat er overlast ervaren wordt van ganzen wordt faunabeheer toegepast. De maatregel die hiervoor wordt ingezet is het dompelen van eieren.

## **7. Entree Noord**

#### *Biotopen en natuurwaarden*

Entree Noord is een van de ontvangstgebieden en valt buiten het NNN. Het deelgebied is ingericht om recreatieve druk op te vangen, er zijn veel parkeergelegenheden aanwezig. Natuurwaarden zijn vergelijkbaar met stadsnatuur en bijbehorende algemene soorten, die zich aan kunnen passen aan de recreatieve druk. Aanwezige biotopen zijn (extensieve) grasveldjes met kruidenrijke vegetatie, bosschages, strand en hagen.

#### *Huidig beheer*

De ontvangstgebieden worden intensief beheerd, met oog voor esthetiek, veiligheid en hygiëne. Aanwezige mantelvegetaties worden veelal extensief beheerd. Speel- en ligweides worden de eerste 20 meter niet gemaaid (1x in het jaar maaien en afvoeren). Het resterende oppervlak van de ligweides wordt als gazon beheert (18x per jaar gemaaid). Stranden worden intact gehouden en de bodem in het water wordt geprofileerd.

## **8. Entree Zuid**

### *Biotopen en natuurwaarden*

Entree Zuid is een van de ontvangstgebieden en valt buiten het NNN. Het deelgebied is ingericht om recreatieve druk op te vangen; er zijn veel parkeergelegenheden aanwezig. Natuurwaarden zijn vergelijkbaar met stadsnatuur en bijbehorende algemene soorten, die zich aan kunnen passen aan de recreatieve druk. Aanwezige biotopen zijn extensieve grasveldjes met kruidenrijke vegetatie, bosschages en hagen.

### *Huidig beheer*

De ontvangstgebieden worden intensief beheerd, met oog voor esthetiek, veiligheid en hygiëne. Aanwezige mantelvegetaties worden veelal extensief beheerd.

## **9. Nauertogt (Koele Kreken)**

### *Biotopen en natuurwaarden*

De Koele Kreken is een gebied ten zuiden van de Zomerdel, tussen de Nauertogt en de bebouwde kom van Alkmaar. Het gebied is 59 hectare groot en maakt geen onderdeel uit van het NNN. Het landschap wordt gekenmerkt als open agrarisch landschap met enkele bomenrijen langs percelen.

In de graslanden zijn enkele vogelsoorten foeragerend en rustend waargenomen. Daarnaast zijn in de weilanden enkele zoogdieren- en insectensoorten waargenomen. De akkerlanden worden voornamelijk als foerageergebied gebruikt door vogels; aan de randen zijn enkele broedgevallen waargenomen. De bomenrijen worden door vleermuizen gebruikt als foerageergebied.

### *Huidig beheer*

Delen zijn in beheer van provincie Noord-Holland en het recreatieschap Geestmerambacht. De rest is agrarisch land in particulier bezit. In het deelgebied wisselen intensief en extensief beheer elkaar af.

## **10. Groene Loper**

### *Biotopen en natuurwaarden*

De Groene Loper ligt ten noorden van Sint Pancras. De weilanden van de Groene Loper waren voorheen in gebruik als bolakkers. De Groene Loper is aangewezen als NNN-verbindingzone tussen de NNN-gebieden van Geestmerambacht en de Blauwe Loper van Alkmaar Omval-Kolhorn. Momenteel maakt de Groene Loper nog geen deel uit van het NNN, op een kleine strook Kruiden- en faunarijk grasland (N12.02) na. Verdere aanwezige biotopen in het deelgebied zijn grasland, bosschages, watergangen en poelen. Moerasachtige rietzones lopen langs de oevers van poelen.

In het grasland foerageren en rusten enkele vogelsoorten. In de bosschages zijn broedvogels waargenomen. Langs de oevers en in het water is een variatie van vegetatie aanwezig. Rond de poel komt de rugstreppad voor.

### *Huidig beheer*

Delen van de Groene Loper zijn in beheer van provincie Noord-Holland en het recreatieschap Geestmerambacht. De rest is agrarisch land in particulier bezit. In het deelgebied wisselen intensief en extensief beheer elkaar af.

## **11. Strand van Luna**

### *Biotopen en natuurwaarden*

Het strand en water van het Park van Luna hebben vooral recreatieve waarde en vallen buiten het NNN. De aanwezige biotopen bestaan in dit deelgebied voornamelijk uit water en grasland. Langs de plas liggen stranden met daaromheen grasland bestaande uit speel- en ligweides. Dit grasland bevat weinig natuurlijke variatie en heeft voornamelijk een recreatieve functie.

Het water is een vrijwel afgesloten systeem dat wordt gevoed door regen- en kwelwater en watert af op de Oostertocht. Aan de noordwestkant is de plas 3,5 meter diep en aan de zuid- en oostkant zijn twee ondiepere delen. De waterkwaliteit van de plas is over de jaren verslechterd doordat de belasting van nutriënten door het rondpompen met een gemaal te hoog werd in de diepe plas. Het gemaal is daarom in 2014 uitgezet. De waterkwaliteit is echter nog steeds niet goed; de hoge nutriëntwaarde zorgt voor een relatief arme biodiversiteit. Binnen het gebied is er sprake van een ganzenplaag die voor verdere daling van de waterkwaliteit zorgt. Enkele vissen en waterplanten, waaronder de invasieve exoot smalle waterpest, komen voor in deze plas. De plas dient verder voor enkele vogelsoorten als foerageergebied. Daarnaast zou het gebied kunnen functioneren als foerageerplek voor de meervleermuis.

### *Huidig beheer*

Het strand van Luna heeft voornamelijk een recreatieve functie. Het beheer is hierop aangepast. Speel- en ligweides worden intensief beheerd (12-20x per jaar maaien en niet afvoeren). Aan de noordkant van de dijk wordt extensief beheer toegepast. De aanwezige vegetatie wordt op deze locatie gezoneerd hooggehouden.

## **12. Park van Luna – Labyrint**

### *Biotopen en natuurwaarden*

Het Labyrint is onderdeel van het Park van Luna. Het deelgebied is geen onderdeel van het NNN. Het Labyrint is aangelegd als natuurlijk waterzuiveringssysteem voor het oppervlaktewater van het Park van Luna. Een onderdeel hiervan is een defosfateringsvijver. Het water wordt niet actief rondgepompt, het water staat in verbinding met de waterplassen. Het deelgebied bestaat uit graseilandjes, kleinschalige bosschages, moeras- en rietzones en een wirwar van water.

Door afspoeling is het water relatief nutriëntrijk. De invloed van regenwater is relatief hoog wat zich uit in een macrofaunasamenstelling van zoete milieus. Er is ontwikkeling van water- en oevervegetatie, echter blijkt de bedekking met waterplanten relatief laag. Enkele vissoorten zijn waargenomen. Tevens foerageren er vleermuizen boven het water. In de moeras- en rietzones zijn enkele vogelsoorten baltzend waargenomen. Hier staat ook de rietorchis. Op de graseilandjes zijn

verschillende kolonies weidevogels foeragerend en rustend waargenomen; tevens zijn er meldingen van de grutto en roerdomp. In de bosschages broeden enkele vogelsoorten.

#### *Huidig beheer*

Het Labyrint is in beheer van het recreatieschap Geestmerambacht. Om het jaar worden boomvormers in de rietvegetatie weggehaald. Het riet wordt eens in de 5 jaar gemaaid en afgevoerd. Dit wordt gezoneerd gedaan en in overleg met het Hoogheemraadschap. De schiereilandjes worden om het jaar gemaaid en het maaisel wordt afgevoerd. De rijkere graslandjes worden 2x per jaar gemaaid en afgevoerd.

### **13. Park van Luna - Huijgendijkbos**

#### *Biotopen en natuurwaarden*

Het Huijgendijkbos is onderdeel van het Park van Luna en ligt in de oksel van de N508. Het vormt geen onderdeel van het NNN. Het deelgebied wordt gekenmerkt als parkachtig landschap met enkele poelen. Aanwezige biotopen zijn grasland, bosschages en riet- en moerasland.

De natuurwaarde in het Huijgendijkbos is laag. In de randen van de bosschages zijn enkele broedvogels waargenomen. In de kleine poel aan de oostzijde komt de groene kikker voor.

#### *Huidig beheer*

Het Huijgendijkbos is in beheer van het recreatieschap. Het evenemententerrein wordt intensief beheerd (12-20x per jaar maaien en afvoeren). De graslanden worden nu extensief en gefaseerd gemaaid (1-2x per jaar maaien en afvoeren), waarbij 10% van de bloemen minimaal aanwezig blijft.

## BIJLAGE 2 TELLING VOGELWERKGROEP ALKMAAR EN OMSTREKEN

*Tekst van Vogelwerkgroep Alkmaar en omstreken (2016)*

### **Broedvogels, reguliere en zeldzame pleisteraars in het (westelijk deel) van het Recreatiegebied Geestmerambacht**

#### **Inleiding**

Het recreatiegebied Geestmerambacht te Langedijk is ontstaan na de ruilverkaveling van de polder Geestmerambacht in de 70'er jaren van de vorige eeuw. Daarbij waren een aantal functies in beeld. Vastgesteld was dat in de ondergrond van het gebied een grote hoeveelheid winbaar zand aanwezig was wat benut kon worden voor de ontwikkeling van woningbouwlocaties en als ondergrond voor aan te leggen wegen. Daarnaast werd voorzien dat als gevolg van de sterk toe te nemen bevolking van deze regio er een te grote recreatiedruk zou ontstaan op het kustgebied. Een groene waterrijke locatie achter die kustzone vlak bij de woningbouwlocaties zou een deel van die recreatiedruk kunnen opvangen. Tenslotte kon dit gebied, mede ook door zijn ligging grenzend aan het natuurgebied Kleimeer, dienen als compensatie voor de verloren natuurwaarden in het te verstedelijken gebied.

Na beëindiging van de zandwinning bleef de dubbelfunctie recreatie en natuur over. Behoudens enkele gebiedsdelen langs de Wagenweg kreeg het gehele gebied de EHS-status, thans omgedoopt tot Natuurnetwerk Nederland (NNN). In de gebiedsvisie voor het gehele recreatiegebied werden de gronden langs de Wagenweg aangewezen als gronden t.b.v. intensieve recreatie wat ook gepaard kon gaan met bebouwing. In dat kader is speelpark De Zwaan, manege Beukers, camping Molengroet en meer recent het Evenemententerrein ontwikkeld. Het gebied rond de plas is ontwikkeld als groengebied met op een aantal plekken strandjes. Het gebied leent zich bij uitstek voor wandelen, fietsen en in de zomerperiode voor waterrecreatie.

Ten behoeve van het beheer is een recreatieschap opgericht waarin de provincie Noord- Holland, de gemeenten Langedijk, Alkmaar, Heerhugowaard en Bergen participeren. Momenteel speelt de wens van de provincie NH om uit te treden uit het schap.

Als gevolg van de plannen om in de noordwesthoek van de plas op de heuvel naast de plek waar het uitwateringskanaal vanuit de plas aftakt een grootschalig Beachpark te ontwikkelen bestaande uit onder andere een hoge klimtoren met tokkelbaan en een restaurant is het wenselijk om het gebied wat in de invloedssfeer van het voorgenomen Beachpark komt te liggen te inventariseren op broedvogels en daaraan toe te voegen een overzicht van regelmatige en onregelmatige pleisteraars in het gebied. Daarmee bestaat dan een jaarrond actueel beeld van de ornithologische waarde van het betreffende gebied. Het onderzoek is uitgevoerd door leden van de Vogelwerkgroep Alkmaar e.o.

#### **Terreinomschrijving**

Het onderzochte deel van het recreatiegebied zoals aangegeven op bijgaande situatietekening bestaat uit drie gebiedstypen:

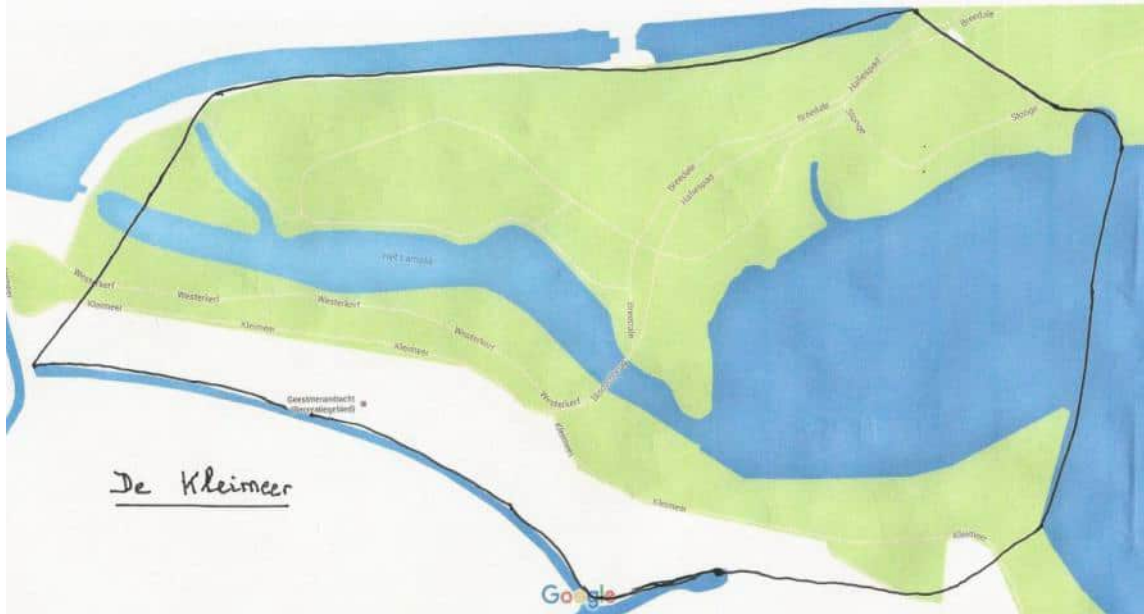
1. Open water bestaande uit het westelijk deel van de recreatieplas en een deel van het voormalige (thans afgedamde) uitwateringskanaal tussen de recreatieplas en het Noord-Hollands kanaal;
2. Bosplantsoenstroken bestaande uit diverse hogere boomsoorten met een gevarieerde onderbegroeiing;

### 3. Bloemrijke graslanden:

- a. Langs de noordzijde van het uitwateringskanaal;
- b. Grenzend aan de recreatieplas, oostelijk van de uitkijkheuvel;
- c. Zones tussen de stroken bosperceel.

In zowel de bosplantsoenstroken als de bloemrijke graslanden is sprake van doorsnijding door fiets-, voet- en ruitersporen.

*Situatietekening onderzocht gebied:*



### **Inventarisatiemethode**

De broedvogels zijn in het broedseizoen 2016 geïnventariseerd volgens de BMP-methode (Broedvogel Monitoring Project) van SOVON. Het aantal tellingen bedroeg zes en betroffen allen vroege-ochtendtellingen. Data: 31 maart, 12 april, 22 april, 09 mei, 25 mei, 08 juni.

Daarnaast is de website Waarneming.nl doorzocht op soorten welke, gedurende de afgelopen 5 jaar (vanaf 1 juli 2011) met een zekere regelmaat zijn vastgesteld in het onderzoeksgebied. Denk hierbij aan:

1. Broedvogels vanuit de omgeving van het onderzoeksgebied;
2. Doortrekkers;
3. Wintergasten (soms ook soorten welke in het onderzoeksgebied hebben gebroed maar 's winters in grotere aantallen aanwezig zijn);

Tenslotte is op dezelfde wijze in de website Waarneming.nl gezocht naar soorten welke, gedurende de afgelopen 5 jaar onregelmatig, zijnde slechts één of twee maal, zijn vastgesteld in het onderzoeksgebied.

Zowel bij de broedvogels als bij de niet broedvogels is een indeling gehanteerd naar de gebiedstypen zoals die in het onderzoeksgebied aanwezig zijn. Bij de niet broedvogels is dit niet volledig mogelijk zodat voor die categorie tevens een groep is gemaakt die niet gekoppeld is aan de aanwezige gebiedstypen.

## Broedvogels

### A. Water- en moerasvogels      Aantal territoria

Fuut	10
Grauwe Gans	4
Grote Canadese Gans	1
Nijlgans	1
Wilde Eend	2
Krakeend	2
Dodaars	1
Waterhoen	3
Meerkoet	6
Kleine Karekiet	9
Bosrietzanger	3
Rietzanger	1
Rietgors	2

### B. Bos- en struweelvogels      Aantal territoria

Houtduif	8
Koekoek	1
Grote Bonte Specht	2
Winterkoning	30
Heggenmus	2
Roodborst	12
Nachtegaal	2
Zanglijster	5
Merel	6
Tuinfluitier	2
Zwartkop	21
Braamsluiper	1
Grasmus	2
Fitis	13
Tjiftjaf	15
Koolmees	6
Pimpelmees	2
Staatmees	1
Boomkruiper	1
Gaai	1
Ekster	1
Zwarte Kraai	1
Vink	4
Kneu	1

## Regelmatig aanwezige soorten

### A. Water- en moerasvogels

Knobbelzwaan	Kuifeend	Visarend
Wilde Zwaan	Brilduiker	Waterral

Kleine Zwaan	Nonnetje	Meerkoet
Grauwe Gans	Grote Zaagbek	Scholekster
Grote Canadese Gans	Dodaars	Oeverloper
Nijlgans	Geoorde Fuut	Watersnip
Bergeend	Roodhalsfuut	Bokje
Wilde eend	Fuut	Kokmeeuw
Krakeend	Aalscholver	Stormmeeuw
Slobeend	Blauwe Reiger	Zilvermeeuw
Smient	Roerdomp	Kleine Mantelmeeuw
Wintertaling	Zwarte ibis	Grote Mantelmeeuw
Zomertaling	Lepelaar	Visdief
Tafeleend	Bruine Kiekendief	IJsvogel
		Oeverwaluw

#### *B. Bos- en struweelvogels*

Sperwer	Houtsnip	Putter
Havik	Roodborsttapuit	Groenling
Ransuil	Koperwiek	Sijs
Boomvalk	Kramsvogel	Keep
Buizerd	Zanglijster	Goudhaan
	Blauwborst	Vuurgoudhaan
		Appelvink

#### *C. Soorten niet specifiek gekoppeld aan gebiedstypen A. of B.*

<i>Blauwe Kiekendief</i>	<i>Huiswaluw</i>	<i>Spreeuw</i>
<i>Torenvalk</i>	<i>Boerenwaluw</i>	
<i>Slechtvalk</i>	<i>Gierzwaluw</i>	
<i>Boomvalk</i>	<i>Witte Kwikstaart</i>	
<i>Kerkuil</i>	<i>Gele Kwikstaart</i>	

### **Onregelmatig aanwezige soorten**

#### *A. Water- en moerasvogels*

<i>Rosse Stekelstaart</i>	<i>Bonte Kraai</i>
<i>Buffelkopeend (esc.)</i>	<i>Zwarte Stern</i>
<i>Parelduiker</i>	
<i>Roodkeelduiker</i>	

#### *B. Bos- en struweelvogels*

Bruine Boszanger	Wielewaal
Draaihals	Spotvogel
Groene Specht	Paapje
Pestvogel	Goudvink

## Soortbespreking

Een vergelijking van de huidige broedvogels met die uit de inventarisatiegegevens van de 80'er jaren van de vorige eeuw is achterwege gelaten wegens het feit dat het totale recreatiegebied in de tussenliggende jaren duidelijk veranderd is van een jong parkachtig landschap naar een meer volgroeid gebied waarin met name de bosplantsoenstroken met de thans aanwezige grote oudere boompertijen aantrekkelijk zijn voor een deels andere vogelgemeenschap. De daarin thuishorende soorten zoals Winterkoning, Zwartkop en Roodborst zijn dan ook in flinke aantallen aanwezig. Ook de aanwezigheid van 2 territoria van de Grote Bonte Specht en 1 territoria van de Boomkruiper wijzen op de volgroeide status van de bospercelen.

Voor de water- en moerasvogels zou een vergelijking met de 80'er jaren nog wel enigszins relevant zijn, zij het dat de landelijke trends hier ook bepalend zijn voor de verschillen. Grauwe Gans en Grote Canadese Gans hebben zich inmiddels gevestigd als broedvogels evenals de Krakeend. Dit is volledig toe te schrijven aan landelijke trends.

Tijdens de 1<sup>e</sup> telrondes werden nog groepjes Tafel- en Kuifeenden gesignaleerd echter tot de vaststelling van territoria heeft dit niet geleid. Zeer waarschijnlijk is wel elders binnen het recreatiegebied gebroed door deze soorten. Dit geldt ook zeker voor het paar Zomertaling wat in het vroege voorjaar werd gezien en wat naar later bleek waarschijnlijk het broedpaar van de Kleimeer was. De Blauwborst is jarenlang broedvogel geweest binnen het onderzoeksgebied maar kon dit jaar niet als zodanig worden vastgesteld.

Met betrekking tot de regelmatig aanwezige soorten springt de Zwarte Ibis er uit. Deze soort breidt zich binnen Europa in noordelijke richting uit en de aanwezigheid van wisselende aantallen in met name de uitbreiding Kleimeer was voor velen desondanks een verrassing. Doordat regelmatig geslaperd werd in bomen ter hoogte van de parkeerplaats aan het Vlasgat is deze soort in deze inventarisatie meegeteld als regelmatig aanwezige soort. Het zou heel mooi zijn als binnen enkele jaren deze soort als broedvogel van het recreatiegebied kan worden genoteerd.

Het Zomerdel (de recreatieplas) is door de jaren heen altijd al zeer belangrijk geweest als overwinteringsgebied voor watervogels. Ten gevolge van de aanzienlijke diepte is hier in winterperiodes met vorst nog heel lang sprake van open water. Dit heeft een sterk aanzuigende werking op watervogels. In zachte winters zijn de aantallen vogels en ook de diversiteit aan soorten lager maar nog steeds is er sprake van een gebied met een belangrijke functie voor overwinteraars.

Ten aanzien van de onregelmatig aanwezige soorten geldt dat hun aanwezigheid in het gebied altijd een verrassing is en eens te meer aantoont wat de potentie van dit gebied is. Sommige van deze soorten zoals de Wielewaal en Spotvogel zijn buiten de onderzoeksperiode ook al wel als broedvogel in het gebied vastgesteld.

## BIJLAGE 3 SAMENVATTING RECENT ECOLOGISCH ONDERZOEK

In dit rapport Beheerzoning is als startpunt voor ecologisch beleid gebruik gemaakt van twee recente onderzoeken. Deze worden hieronder samengevat.

### **Ecologische verkenning recreatiegebieden Noord-Holland, Recreatieschap Geestmerambacht (Tauw, 30 mei 2017)**

In opdracht van Provincie Noord-Holland heeft Tauw een onderzoek uitgevoerd naar afstemming tussen natuur en recreatie in het recreatiegebied Geestmerambacht. Het onderzoek is een bouwsteen en eerste kader waar voor recreatie en waar voor natuur in het gebied het zwaartepunt kan liggen (inclusief globale kaartbeelden). Het rapport voorziet in kennis van de huidige en potentiële natuurkwaliteit en kwetsbaarheid van het gebied, om onderbouwde keuzes te kunnen maken. Daarbij is gebruik gemaakt van natuurbeheertypen uit het provinciaal Natuurbeheerplan 2017. Ook biedt het onderzoek basis voor zoneringsgebieden (zowel in ruimte als in tijd), wat een vervolg kan krijgen in het natuur- en recreatiebeleid en voor eventuele mogelijkheden voor herbegrenzing van het NNN. Samengevat zijn de resultaten en bevindingen van het onderzoek als volgt:

#### *Actuele en potentiële natuurwaarden*

- Sommige deelgebieden herbergen bijzondere soorten, zoals de roerdomp en de broedende bruine kiekendief in de Kleimeer en de rugstreeppad in de Groene Loper.
- De wiewaal, een soort van vochtige, structuurrijke loofbossen, komt voor in Zomerdel en Kleimeer Oost.
- In de plas-draszone in De Druppels foerageren en rusten veel watervogels.
- Wat opvalt is de goede waterkwaliteit in de plas Zomerdel. Dit uit zich nog niet in de aanwezigheid van veel watervegetatie. Slechts enkele kranswieren en waterplanten komen in lage dichtheden voor. De plas wordt wel door grote aantallen watervogels gebruikt als rust- en foerageergebied.
- De combinatie van bosschages en open gras- en rietland biedt aan veel roofvogelsoorten geschikt leefgebied.

#### *Hoge natuurwaarden zijn aanwezig in:*

- Broedvogels (kwalificerende broedvogels en Wnb-soorten): Kleimeer Oost, oeverzones en bosschages rondom Kleimeer Oost, zuidelijk deel van Kleimeer West.
- Wintervogels: plasdras-zone in De Druppels, Zomerdel (plas en oeverzones), Kleimeer West.
- Vaatplanten (kwalificerende vaatplanten en Wnb-soorten): delen van Kleimeer Oost, oeverzones rond Lamslik.

#### *Potenties:*

- Kleimeer biedt 155 hectare aan gras-, moeras- en rietland. Daarmee biedt het veel potentie voor moeras- en weidevogelleefgebied (o.a. voor de roerdomp), groeiplaatsen voor watervegetatie en leefgebied voor de noordse woelmuis. Daarnaast zijn er tekenen van brak kwelwater. Dit biedt potenties aan soorten van brakke omstandigheden.
- Ook in Park van Luna is sprake van licht brakke kwel.
- De bossen in Geestmerambacht bieden potentie voor ontwikkeling naar een oud en natuurlijk vochtig bos.

De volgende gebieden scoren hoog qua verstoringsgevoelige vogelsoorten en/of qua vernietigingsgevoelige vaatplanten:

- Kleimeer West (broedvogels, wintervogels, vaatplanten)
- Kleimeer Oost (broedvogels, vaatplanten)
- Plasdras-zone in De Druppels (pleisterende vogels)
- Waterplas Zomerdel (wintervogels)
- Labyrint in Park van Luna (vaatplanten)

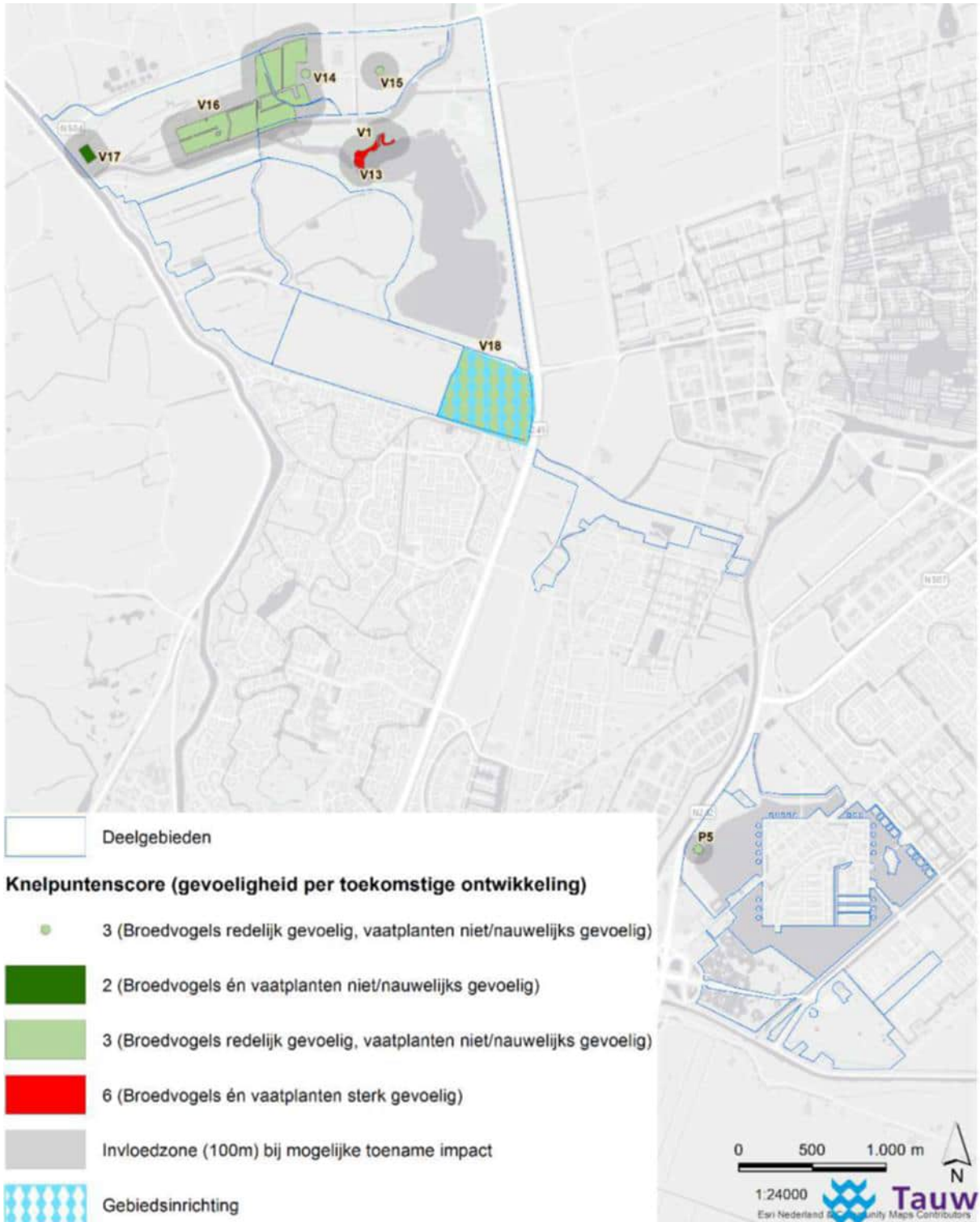
Het rapport geeft ook een overzicht van bestaande recreatie en gewenste ontwikkelingen. Dit is inmiddels geactualiseerd in nieuw beleid: visie Geestmerambacht 2030. In algemene zin wordt aangegeven dat ontwikkelingen waarbij het areaal aan gebruikt terrein toeneemt of waarbij het aantal en de omvang aan bewegingen, geluid en licht groter wordt, kunnen leiden tot een toename in verstoring en/of vernietiging. Voorbeelden zijn de uitbreiding van het aantal en de omvang van evenemententerreinen of de ontwikkeling van nieuwe horecagelegenheden. Als positief voorbeeld wordt het (inmiddels gerealiseerde) natuurpark Geestmerloo genoemd, waar door combinatie van recreatieve ontwikkeling en natuurontwikkeling de natuurwaarden kunnen toenemen.

#### *Knelpunten en kansen*

Knelpunten ontstaan wanneer recreatieve ontwikkelingen met een vernietigings- of verstoringseffect gewenst zijn in de gebieden waar kwetsbare soorten aanwezig zijn. Risicogebieden voor verstoring zijn globaal op kaart aangegeven (zie volgende bladzijde). De rood gemarkeerde ruimtelijke ontwikkelingen kennen een hoge verstoringsgevoeligheid voor broedvogels en een hoge vernietigingsgevoeligheid voor vaatplanten. De groene locaties zijn in mindere mate gevoelig, waardoor de ernst van het knelpunt op deze plekken mogelijk minder groot is. Zoals eerder aangegeven blijft maatwerk en nader onderzoek per ontwikkeling of maatregel nodig.

#### *Aanbevelingen*

- Prioriteer en optimaliseer de ruimtelijke zonering: Wijs plekken met bijzondere of hoge natuurkwaliteit aan en zorg dat natuur hier in de toekomst voorrang krijgt. Beperk/vermijdt evenementen en recreatieve ontwikkelingen in deze gebieden. Zoek in gebieden met een lage natuurwaarde en lage gevoeligheid naar kansen/mogelijkheden voor de gewenste recreatieve ontwikkelingen. Cluster de recreatie waar het kan, op die manier ontstaan intensief gebruikte recreatieve zones en rustige gebieden voor natuur met weinig verstoring en betreding;
- Zorg voor prioritering en optimalisatie in tijd: Zoek voor ontwikkeling van nieuwe recreatievormen naar gebieden met lage natuurwaarden in het zomerhalfjaar. Aangezien in het winterhalfjaar weinig huidige en toekomstige recreatie plaatsvindt, kunnen in de gebieden met lage natuurwaarden in de winterperiode kansen voor versterking van natuurwaarden worden benut;
- Voer nader onderzoek uit op knelpuntlocaties: Gewenste recreatieve ontwikkelingen op plekken met hoge verstorings- en/of vernietigingsgevoeligheid vormen een mogelijk knelpunt. Nader onderzoek is op deze locaties nodig om precieze zonering van natuurwaarden, effecten op natuurwaarden en randvoorwaarden vanuit wetgeving vast te stellen;
- Optimaliseer het natuurbeleid (Natuurbeheerplan): Relateer de aanwezige natuurwaarden aan de doelstellingen van het NNN en inventariseer mogelijkheden voor herbegrenzing. Gebruik de tekstuele beschrijving van actuele en potentiële waarden als input voor de beschrijving van de *Wezenlijke Kenmerken en Waarden* in het Natuurbeheerplan.



## **QuickScans Recreatie Noord-Holland, potenties en huidige situatie biodiversiteit (Arcadis, 22-01-2021)**

Recreatie Noord-Holland (RNH) wil voor een brede variatie aan recreatieve activiteiten in een groene omgeving zorgen. Daarbij wil RNH de biodiversiteit in haar vijf beheergebieden vergroten en waar nodig het beheer daarvoor aanpassen. Als vertrekpunt voor beleid heeft Arcadis in opdracht van RNH in 2020 een QuickScan uitgevoerd naar biodiversiteit binnen de recreatiegebieden. Met de QuickScan is een eerste beeld verkregen van de huidige biodiversiteit binnen de recreatiegebieden en zijn gebieden aangewezen die kansrijk zijn voor het vergroten van de biodiversiteit (potentiekaarten). Daarnaast zijn voorbeeldmaatregelen genoemd. De indeling in de QuickScan is gericht op de drie meest voorkomende natuurtypen: gras, bos en water, waarbij de potenties voor verbetering van de biodiversiteit is opgedeeld in drie klassen: hoog, midden en laag.

### *Algemene conclusies en aanbevelingen:*

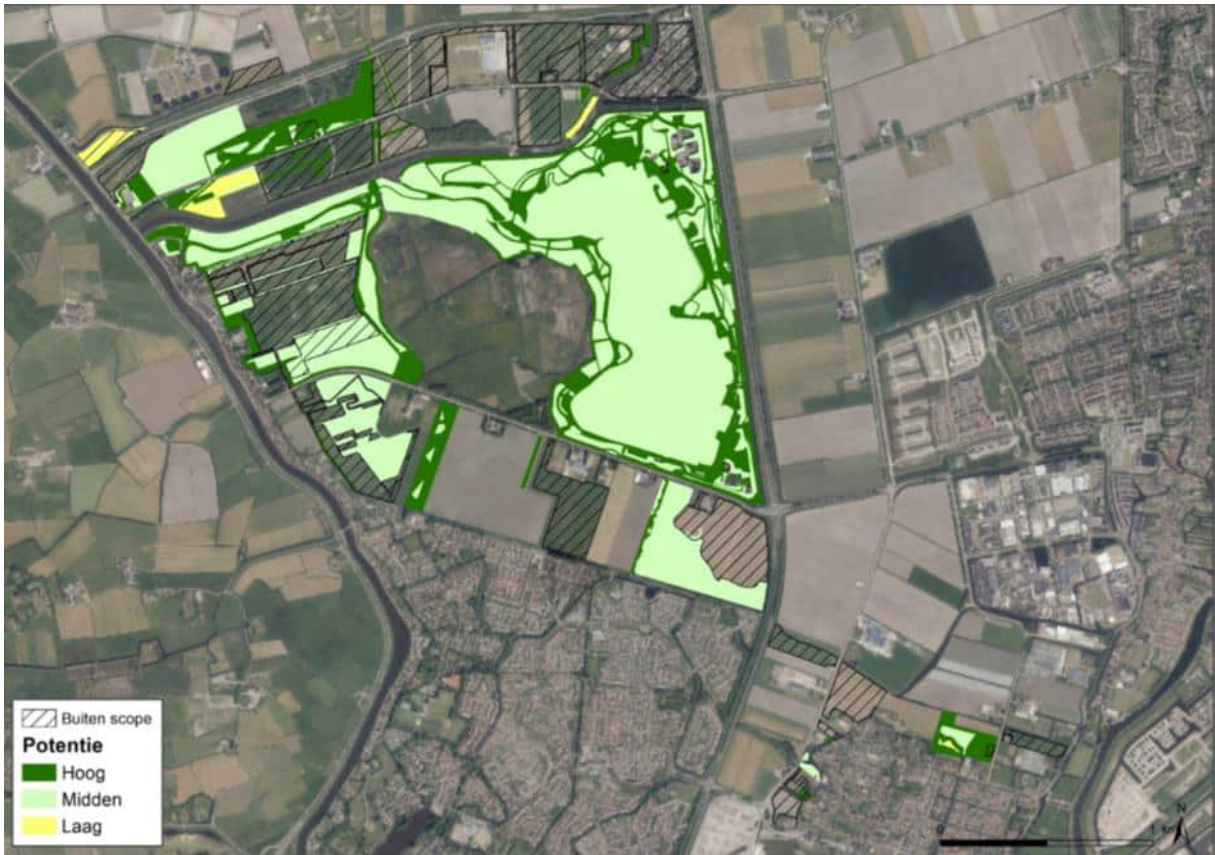
- Biodiversiteit is voornamelijk aanwezig binnen de bosbeheertypen, natuurlijk ingerichte oeverzones en riet- en moerasvegetaties;
- Vrijwel overal kan snelle winst worden gehaald op het gebied van diversiteit in insecten (kruiden- en vegetatierijke zones creëren);
- Door het instellen van rustzones/periodes in weide- en begrazingsgebieden mogelijkheden creëren voor fauna waaronder insecten, zoogdieren en broedvogels;
- Aanleg van natuurvriendelijke oevers, moerasstroken en verbinden van bos;
- Beheerplan opstellen met ecologisch deskundige inbreng;
- Locatiespecifieke inrichtings- of beheermaatregelen opstellen;
- Natuurdoelen en bijvoorbeeld gidssoorten opstellen (beheer gericht inzetten op het verbeteren van biodiversiteit);
- Aanpak knelpunten voor biodiversiteit zoals exotenbeleid (verruiging) en hondenlosloopbeleid.

### *Geestmerambacht:*

- Voor de Zomerdel zijn voornamelijk kansen in behoud en beheer van de oevers. Creëren van meer natuurvriendelijke oevers is lastig vanwege noodzakelijke beschoeiingen. Aanbeveling is een inventarisatie naar mogelijkheden voor creëren van verschillende typen oevervegetaties;
- In de bossen liggen de kansen voornamelijk bij behoud van de huidige waarden en verbinden van solitair liggende bosschages;
- Er zijn potenties voor grasvegetatie tussen de bossen en langs de paden;
- In Kleimeer liggen kansen voor moeras- en broedvogels, bijvoorbeeld door het instellen van begrazingszones in het broedseizoen;
- Er is nu weinig zicht op de locaties van brakke kwel. Door onderzoek naar de hydrologie in het gebied kan worden ingespeeld op mogelijke veranderingen in de waterhuishouding en creëren van nieuwe natuur.

### *Park van Luna:*

- In Park van Luna zijn veel mogelijkheden voor verbetering van biodiversiteit. Aanbevolen wordt kritisch te kijken waar het noodzakelijk en gewenst is graszones intensief te beheren en waar delen anders ingericht mogen worden, met bijvoorbeeld kruidenrijke vegetatie. Ook bij de ligweides van Strand van Luna zijn mogelijkheden voor zoneringen in het maaibeheer.



Legenda: Hoge potentie: veel kansen om de biodiversiteit te vergroten, Midden: er zijn enkele kansen om de biodiversiteit te vergroten en laag: er zijn beperkte kansen om de biodiversiteit te vergroten.

## BIJLAGE 4 RESULTAAT GEBIEDSTAFEL 16 MAART 2023

Op 16 maart 2023 heeft de Gebiedstafel Geestmerambacht gesproken over een aantal onderwerpen die in het plan voor de beheerzoning aan de orde komen. Het recreatieschap heeft deze gebiedstafel ingesteld om de mening van belanghebbende organisaties te kunnen vernemen en deze waar mogelijk te verwerken in de plannen. **In gebiedsplannen worden waar mogelijk de reacties van de gebiedstafel verwerkt. In dit rapport is een aantal punten direct overgenomen (met \* aangeduid).**

Bij de avond over de beheerzoning waren de volgende belangenorganisaties aanwezig:

- Bewoners Belangen Kanaaldijk Koedijk
- IVN Natuureducatie
- Jeugdraad Dijk en Waard
- Koninklijke Nederlandse Wandel Bond
- LiberTerra
- MTB Noord-West
- Stichting Ondernemers Noordrand
- Stichting Bescherm de Natuur in Geestmerambacht
- Vogelwerkgroep Alkmaar en omstreken

Er zijn presentaties gehouden door:

- Joeri Stork, planoloog – Toelichting beheerzoning
- Isabelle Verdam – Ecologie
- Rob Blik – Beheer in de praktijk
- Sophie Zwetsloot – Stappen van het proces

### Vraagstelling aan de gebiedstafel (I)

Aan de aanwezigen is de volgende vraag gesteld:

- Als u denkt aan verbeteringen in beheer, waar zou u aandacht voor willen vragen?

Onderstaand de individuele opmerkingen (cursief) en reactie van het recreatieschap.

- Nu veel paden bij elkaar (te veel strookjes en smalle strookjes natuur) => wens robuuste natuur: mag veel breder/ruiger => nadeel fietsers en wandelaars gaan dan niet samen.*  
Recreatieschap: Geestmerambacht als grootschalige groenzone tussen Alkmaar, Heerhugowaard en Langedijk wordt door mens en dier goed gebruikt, maar er is ook behoefte aan zoning in gebruik en inrichting. Het moet plaats bieden aan verschillende gebruikersgroepen, die hun eigen infrastructuur nodig hebben. In de intensief gebruikte gebiedsdelen liggen de paden soms dicht bij elkaar, in de extensief gebruikte gebiedsdelen is er meer ruimte tussen de paden. We kijken wel constant om gebieden aan elkaar te verbinden, zoals bij De Groene Loper \*. Hier is ook ruimte voor (onderwater)natuur en extensieve recreatie \*.
- Het is natuur (NNN) en dus NNN ontzien (natuur ondergeschikt aan recreatie: willen we dat?).*  
Recreatieschap: Geestmerambacht en Park van Luna zijn aangelegd als recreatiegebieden en worden zonder natuurbeheersubsidie door de gemeenten via het recreatieschap bekostigd. Het NNN geldt op diverse plekken in het Geestmerambacht. Ook op enkele intensief door de mens gebruikte gebiedsdelen. Hier zullen minder bijzondere natuurwaarden tot ontwikkeling komen dan in de extensieve zones \*. In het recreatieschap is plaats voor recreatie en natuur. Via zoning gaat dit goed samen.

- c. *Loslopende honden bij Geestmerweide – niet verenigbaar met de waterplas en vogels => handhaven, losloopgebieden elders en/of deel beter afschermen met kijkschermen voor de bezoekers.*  
Recreatieschap: het hondenbeleid zal nog een keer apart onder de loep worden genomen \*.
- d. *Hondenbeleid in PvL aanscherpen ivm mtb-ers (Huygendijkbos hele jaar vrij losloopgebied).*  
Recreatieschap: het hondenbeleid zal nog een keer apart onder de loep worden genomen \*.
- e. *Maaien van weiland met zuring in Kleimeer West leidt tot meer weidevogels, aanleggen Schelpeneilandjes, oeverzwaluw-wanden, orchideeën terugkrijgen (komt door maaien en/of koeien?), Zwarte Sterns in vlotjes, ook ivm Kleimeer, ook ijsvogels.*  
Recreatieschap: we onderzoeken de mogelijkheden hoe de natuurwaarden in Kleimeer West verder vergroot kunnen worden. Daarbij kijken we naar de begrazing en het maaibeheer, rekening houdend met de broedtijd en fasering van het maaien.
- f. *Zie PWN-tijdzoning in de duinen tot 10:30 uur mtb-ers op de paden toestaan om wandelaars en mtb-ers in tijd “te scheiden”.*  
Recreatieschap: in het Noord-Hollands Duinreservaat gebruiken wandelaars en MTB-ers dezelfde paden. Daarom geldt daar een tijdzoning. Binnen het recreatieschap hebben wandelaars en MTB-ers hun eigen paden. Een tijdszoning is hier dan ook niet nodig.
- g. *Paden elkaar laten kruisen ipv naast elkaar, Let op Fauna én Flora, overdaad aan ganzen (verstoring-overlast-nutriënten) => is ook natuur.*  
Recreatieschap: we doen wel aan “eierenbeheer” om aantal enigszins te reguleren. Er foerageren veel ganzen in het gebied. Ook dat is onderdeel van het natuurlijk systeem. Behalve eierenbeheer zijn er vooralsnog geen acties gepland.
- h. *Unieke paddenstoel in GAB?*  
Recreatieschap: er komt inderdaad een voor Nederland bijzondere paddenstoelsoort voor in het gebied. De soortnaam is onbekend.
- i. *Bee-valley soort “huisje” voor kinderen met educatie.*  
Recreatieschap: dit moet wel passen qua biodiversiteit van het gebied en niet te veel import. Er is ook een maximum aan imkers in het gebied. Daarnaast is er bij Pluktuin van Geesje ook een bijenstal. Er is veel concurrentie tussen honingbijen en de inheemse wilde bijen; van belang is om na te gaan wat de gevolgen zullen zijn voor deze soort als er een ‘Bee-valley’ geplaatst wordt.

### **Vraagstelling aan de gebiedstafel (II)**

Vervolgens zijn er 3 specifieke vragen gesteld, die in tweetallen zijn besproken.

- GAB: Waar ziet u aanpassingen om natuurwaarden te vergroten door aanpassing van het beheer
- PvL: wordt als kaal en winderig ervaren. De biodiversiteit is hier niet erg groot. Hoe kunnen we die vergroten?
- Welke punten kunt u ons meegeven om te komen tot een beheerzoning die aansluit op de visie 2030.

Onderstaand de opmerkingen (cursief) en reactie van het recreatieschap.

- j. Kaal en winderig => houtwallen en ruige natuur (3x opgemerkt) => geldt ook voor Park van Luna en De Groene Loper.*  
Recreatieschap: Dit zijn goede tips. In het kader van het maken van een verbindingzone voor marterachtigen zijn in het voorjaar van 2023 veel struiken geplant op het talud van de dijk rondom het strand van PvL. Deze kunnen ook voor meer luwte gaan zorgen. Daarnaast zijn we bezig met een plan voor de Diepsmeerpolder waarin dit mooi in past.
- k. Evenementen => verkeer niet langs Kanaaldijk maar via N245.*  
Recreatieschap: klopt, de Wagenweg is niet geschikt voor evenementenverkeer. Het evenementenverkeer loopt langs de N245 en hiervoor is een aparte rotonde aangelegd, met een toegang die alleen tijdens evenementen open gaat.
- l. Westkant Zomerdel => geen oeverrecreatie, ondiepe oevers met riet o.a. voor paaiende vissen.*  
Recreatieschap: ook hier betreft het een juiste zonering waarin we proberen meer ruimte te maken voor (onderwater)natuur. De stranden bij het beheerkantoor en de oost- en zuidzijde worden intensief gebruikt \*. De andere stranden kennen ook meer rietzones en worden extensiever gebruikt \*.
- m. Bij Nauertogt / Koele Kreken: meer beplanting en houtwallen, nu te open en te veel paarden.*  
Recreatieschap: de paarden horen bij particuliere bedrijven. De aangebrachte beplanting is nog jong en zal verder gaan uitgroeien. Het recreatieschap heeft hier niet alle gronden in eigendom. Dit is ook een advies dat we in de verdere planvorming kunnen meenemen. Enerzijds wil je ruime zicht op de duinen daar behouden, en anderzijds wil je meer aansluiten bij het opgaande bos van het Geestmerloo en Zomerdel.
- n. Noordoostkant (=dynamisch ontvangstgebied): geen bebouwing direct aan of in het water.*  
Recreatieschap: er wordt gewerkt aan de voorbereiding voor plannen voor de beide ontvangstgebieden in het Geestmerambacht. Dat zijn wel de locaties die nu ook intensief worden gebruikt door recreanten. Gebouwen nabij het water leiden tot een goede beleving van het gebied. Dit zal zorgvuldig ingepast worden. De plannen voor de ontvangstgebieden komen ook aan de orde aan de gebiedstafel.
- o. In winter geen watersport toestaan ivm overwintering vogels = rust.*  
Recreatieschap: in de winter zijn er ook mensen die willen recreëren, maar dat zijn er op het water niet zo veel. Een verbod vinden we niet passen.
- p. Diepsmeerpolder (oude stukje) graag hogere waterstand.*  
Recreatieschap: dit kunnen we bespreken met het waterschap.
- q. Noordrand (Geestmerweide-Diepsmeerpolder) meer bebossing, soortenrijkdom in weiden, hagen, vruchtdragende bomen en ook Wagenweg zelf meer groen en daardoor betere overgang naar de rest van het gebied.*  
Recreatieschap: goede adviezen dit nemen we mee in de uitwerking van de visieschets Wagenweg. Deze visieschets wordt nog aan de gebiedstafel besproken.
- r. Behoud natuurwaarden in relatie met NNN-waarden.*  
Recreatieschap: Voor alle NNN-gebieden zijn natuurbeheertypen beschreven \*. Het recreatieschap betreft deze bij het beheer van de gebieden.

- s. *Meer zonering (actief/recreatie <=> inactief/natuur)? => recreëren mits extensief.*  
Recreatieschap: dit is een goed uitgangspunt.
- t. *Kleimeer-west versterken (als NNN) en beheer aanpassen aan bestaande natuurwaarden en deze nog versterken en andere gebieden meer recreatie.*  
Recreatieschap: dit is een interessante gedachte, die we al nader onderzoeken \*.
- u. *Zonering Zomerdel: westkant meer natuur en oostkant meer recreatie.*  
Recreatieschap: deze zonering maakt inderdaad onderdeel uit van de beheerzonering \*.
- v. *Recreatie gaat toenemen en dan kan je niet tegenhouden.*  
Recreatieschap: we zien de laatste jaren (ook tijdens corona), een toenemend bezoek \*.
- w. *Langs wandelpaden meer ruige stroken (meer biodiversiteit) en alleen eerste halve meter maaien.*  
Recreatieschap: de bermmen worden niet apart gemaaid, maar gaan mee in het maaiwerk van de terreinen, wat twee maal per jaar gefaseerd gebeurt. Dit leidt tot een hogere biodiversiteit.
- x. *Park van Luna: Windhagen –biodivers.*  
Recreatieschap: in het kader van het maken van een verbindingszone voor marterachtigen, zijn in het voorjaar van 2023 veel struiken geplant op het talud van de dijk rondom het strand van PvL. Deze kunnen ook voor meer luwte gaan zorgen. Daarnaast zijn we bezig met een plan voor de Diepsmeerpolder waarin windhagen mooi passen.
- y. *Meidoornhagen (lopen honden niet graag door).*  
Recreatieschap: Goede adviezen; dit nemen we mee in de uitwerking. Meidoorn en sleedoorn nemen we op in de beplantingsplannen van de visieschets Wagenweg. Deze visieschets wordt nog aan de gebiedstafel besproken.
- z. *Blijven praten met de stakeholders.*  
Recreatieschap: dat gaan we doen.
- aa. *Veel ideeën voor inrichten baggerdepot*  
Recreatieschap: recent zijn nieuwe ontwikkelingen op en rond het baggerdepot naar voren gekomen. We zullen deze bespreken aan de gebiedstafel visieschets Wagenweg.
- bb. *Noordkant Wagenweg afschermen gedeelte hondenlosloopgebied en vogels.*  
Recreatieschap: voor de noordkant van de Wagenweg wordt ook een visieschets opgesteld. Deze wordt aan de gebiedstafel besproken.
- cc. *Kijkschermen-verrekijkers bij vogelgebieden Koele Kreken (educatief maar ook meer rust mbt de vogels) => wel/geen toegang tot de vogelgebieden?*  
Dit is ook een advies die we in de verdere planvorming kunnen meenemen. Enerzijds wil je ruime zicht op de duinen daar behouden en mooie vogelgebieden maken, en anderzijds wil je meer aansluiten bij het opgaande bos van het Geestmerloo en Zomerdel.